

**MONANTHES WILDPRETII SP. NOV. (CRASSULACEAE)  
NUEVO ENDEMISMO DE TENERIFE (ISLAS CANARIAS)**

A. BAÑARES BAUDET<sup>1</sup> & S. SCHOLZ<sup>2</sup>

<sup>1</sup> Departamento de Biología Vegetal, Botánica, Universidad de La Laguna. Tenerife, Islas Canarias, España; <sup>2</sup> Museo Insular de Ciencias Naturales. Santa Cruz de Tenerife, Islas Canarias, España.

**RESUMEN:** En el presente trabajo se describe un nuevo endemismo canario, *Monanthes wildpretii*, en la isla de Tenerife, haciéndose referencia de las particularidades morfológicas que lo diferencian de otras especies similares. Exsiccata y Typus se encuentran depositados en el Herbario TFC del Departamento de Biología Vegetal (Botánica) de la Universidad de La Laguna.

Por otro lado, se dan a conocer nuevas localidades para *Monanthes dasyphylla* Svent. y *M. adenoscepes* Svent., dos endemismos tinerfeños relativamente desconocidos. Se aportan asimismo inventarios florísticos, iconografía y cartografía de las especies tratadas.

*Palabras clave:* Taxonomía, *Monanthes*, Crassulaceae, Islas Canarias.

**SUMMARY:** In this paper, a new canary endemism, *Monanthes wildpretii* is described, placing emphasis on the morphological characters that differentiate it from similar species. Exsiccata and typus are deposited in the Herbarium TFC of the Plant Biology (Botany) Department of La Laguna University.

In addition, several new localities are cited for *Monanthes dasyphylla* Svent. and *M. adenoscepes* Svent., two relatively unknown endemic species from the island of Tenerife. For both species, floristic inventories, iconography and distribution maps are presented.

*Keywords:* Taxonomy, *Monanthes*, Crassulaceae, Canary Islands.

***Monanthes wildpretii* sp. nov. (Fig. 1)**  
Sectio *Petrophyella* Svent.

*Planta perennis, caespitosa, stolonifera, acaulis. Rosulae 1-2 cm diam., parve concava. Radix bulbosa, cuneada.*

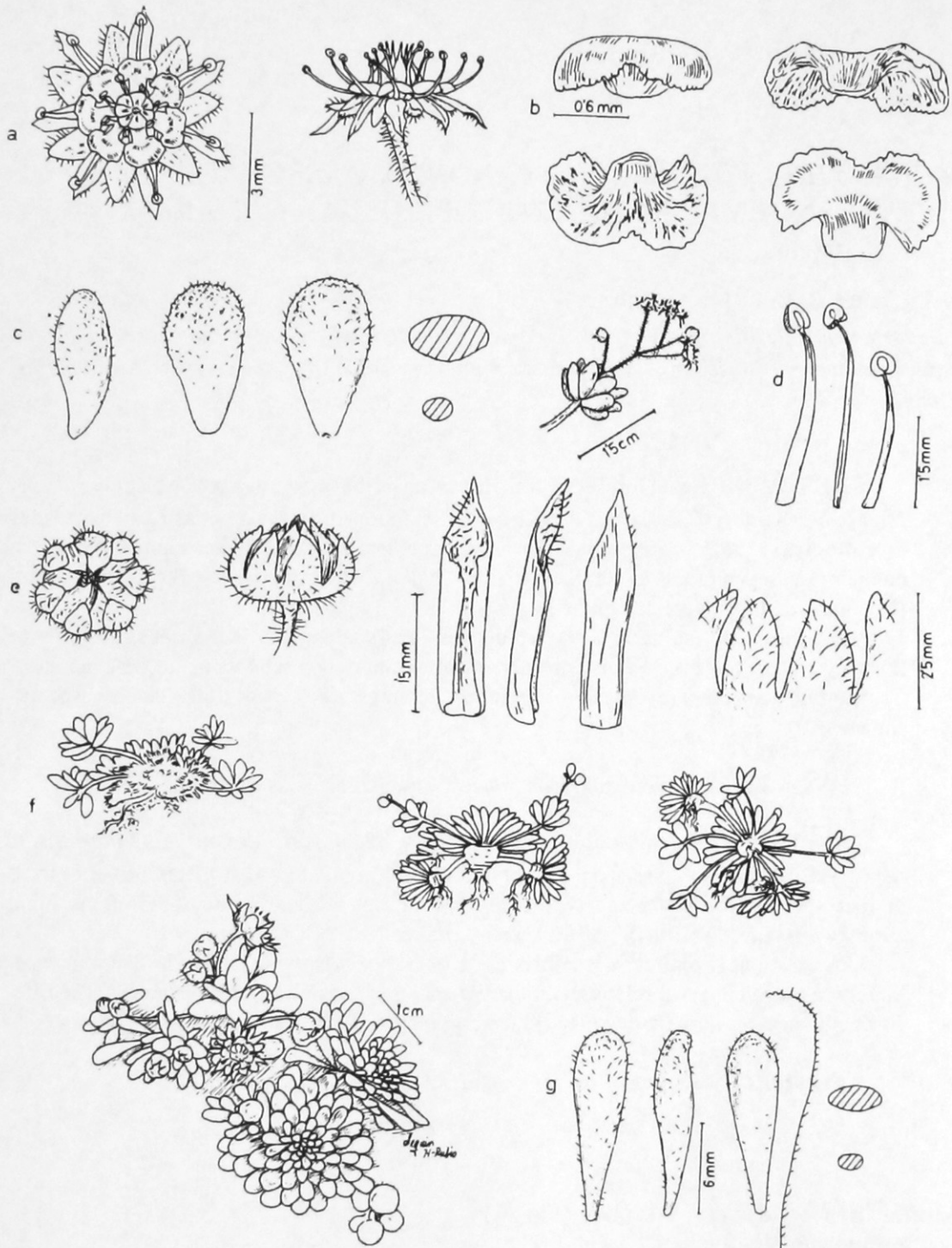


Figura 1: *Monanthes wildpretii* sp. nov. a) Flor; b) Escamas hipóginas; c) Inflorescencia; d) Estambres; e) Primordios florales, pétalos y sépalos; f) Rosetas; g) Hojas.

*Foliae spathulatae parve attenuatae apice, coloris viridis (purpura base) satis homogenei inter individuos et quasi invariabilis omnem annum; glandulosae-pubescentes; 5-8(10) x 1-2(2'5) mm.*

*Inflorescentia axillaris, 2-3 cm long.; pedunculi rubescentes, glandulosi-pubescentes, verticillo foliarum magis crassarum quam foliae rosulae, 5-8 floribus, 6-7 partitae, 6-8 mm diam. in pedicellis 1-1'5 cm. Gemmae sphaericae. Calix papillosus, glandulosus-pubescentis (glandulae purpureae), divisus tertio primo divisionibus lanceolatis, acutiusculis, 2-3 x 1-1'5 mm. Petali lanceolati, acuti, 2'5-3 x 0'5-1 mm, signati longitudine maculis rubescentibus; glandulares-pubescentes reverso. Ovaria papilosa. Stamina 2-2'5 mm; antherae lutea aut rubescentes. Squamae papilosae, bilobatae et margine dentata; 0'8-0'9 x 1-1'2 mm.*

*Floret mense aprilis-maii.*

*Typus: In regione orientale insulae Nivaria (Tenerife dicta) (circa Chinamada) ad 700 m supra mare. Lecta ab Angel Bañares mense maii 1988. Holotypus in Herb. TFC nº 27454 conservatus.*

## DESCRIPCION

Planta perenne, cespitosa, estolonífera y acaule. Rosetas de 1-2 cm, ligeramente cóncavas. Raíz bulbosa, cuneiforme.

Hojas espatuladas, ligeramente atenuadas en el ápice, de un verde puro (de tonalidad bastante homogénea entre los individuos y prácticamente invariable a lo largo del año), púrpura en la base; glandular-pubescentes; de 5-8 (10) x 1-2 (2'5) mm.

Inflorescencias axilares, de 2-3 cm de alto; pedúnculos rojizos, glandular-pubescentes y provistos a media altura de un verticilo de hojas similares a las de la roseta aunque algo más gruesas; portan 5-8 flores, 6-7 partidas, de 6-8 mm de diámetro dispuestas sobre pedicelos de 1-1'5 cm. Primordios florales esféricos. Cáliz papiloso, glandular-pubescente (glandulas purpúreas) dividido en su primer tercio en segmentos lanceolados, atenuados hacia el ápice, de 2-3 x 1-1'5 mm. Pétalos lanceolados, agudos, de 2'5-3 x 0'5-1 mm, marcados longitudinalmente con manchas rojizas; glandular-pubescentes en el envés. Ovario papiloso, de 1'5-2 mm. Estambres de 2-2'5 mm; anteras amarillas o rojizas. Escamas hipóginas papilosas, bilobadas y de margen dentado; de 0'8-0'9 x 1-1'2 mm.

Florece en Abril-Mayo.

Este nuevo taxon ha sido detectado en una singular localidad de medianía en la vertiente N de la cordillera de Anaga, en las proximidades del Caserío de Chinamada, a 700 m.s.n.m. (Fig. 3). La especie vive a lo largo de un escarpe rocoso próximo al dominio forestal de las comunidades del Fayal-Brezal y limita en su parte inferior con una superficie fuertemente antropizada. En esta localidad -única detectada por nosotros- aparecen numerosos ejemplares típicamente estoloníferos, relegados exclusivamente a una pequeña superficie de no más de 300 m<sup>2</sup>.



## OBSERVACIONES

Un nuevo taxon a incluir en la sección *Petrophyella* Svent., caracterizado a grandes rasgos -como *Monanthes minima* (Bolle) Christ, *M. dasyphylla* Svent. y *M. adenoscepes* Svent.- por su característico indumento glandular-pubescente en todas sus partes aéreas.

Con respecto a *M. adenoscepes* Svent. (SVENTENIUS, 1960), difiere básicamente por sus rosetas estoloníferas y más pequeñas; su raiz mucho menos evidente, corta y gruesa y sus hojas de menor tamaño, sin subpecíolo filiforme.

De *M. dasyphylla* Svent. (SVENTENIUS, 1946) difiere por sus rosetas mucho más estoloníferas y bastante más pequeñas; sus hojas también mas pequeñas, atenuadas en el ápice y sin subpecíolo filiforme. De esta especie hemos podido observar un pliego depositado por el autor en ORT (n° 15374), cuya etiqueta aparece escrita a mano por él mismo con fecha de recolección 13-V-1946, dos años después de su hallazgo, en una localidad denominada Los Organos, en las cercanías de S. Andrés (Tenerife) (Foto 1).

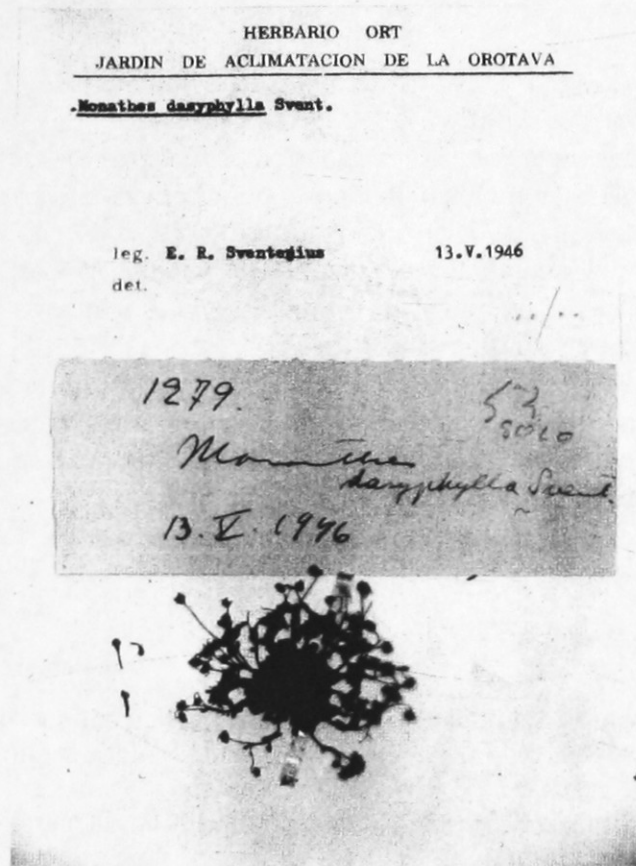


Foto 1: *Monanthes dasyphylla* Svent. TYPUS (ORT!; holo)

De *M. minima* (Bolle) Christ (CHRIST, 1888) -taxon dudoso, no observado por nosotros y del que como refiere PRAEGER (1932) no se tiene referencia de nuevos hallazgos a partir de su descripción original (BOLLE, 1859)- difiere por su carácter perenne; sus hojas con el ápice no redondeado ni obtuso a la vez que éstas y el cáliz glandular-pubescente. Este último carácter podría coincidir con lo que el autor interpreta como "hojas ciliadas y cáliz aracnoide", detalles que tan sólo la observación del material original podría dilucidar las dudas al respecto. Desafortunadamente, según Bramwell (*com. pers.*) no existe pliego original de esta especie en Berlin-Dahlen -desaparecido durante la Segunda Guerra Mundial- ni algún ejemplar depositado en herbarios europeos como igualmente ha podido ser constatado con otros valiosos testimonios de herbario del autor. No obstante, no descartamos la posibilidad de que esta especie pueda ser asimilada a *M. dasyphylla* Svent., como igualmente opina Bramwell (*com. pers.*), taxon del que hemos podido constatar en el campo que es también estolonífero (y no raramente ramificado como refiere la descripción original); se desarrolla en zonas próximas a la costa S de Anaga -dos aspectos que la asemejan a *M. minima*- a la vez que una de sus localidades principales -constatada recientemente por nosotros- (Barranco Bufadero), se halla francamente próxima a la localidad clásica de esta especie (Barranco Seco, cerca de Santa Cruz).

En la TABLA 1 exponemos varios inventarios realizados en localidades representativas de cada uno de estos táxones: *M. wildpretii* (Inventario 1), *M. adenoscepes* (Inventario 2) y *M. dasyphylla* (Inventarios 3 y 4).

TABLA 1

Inventarios florísticos en localidades representativas de *Monanthes wildpretii* (inv. 1), *M. adenoscepes* (inv. 2) y *M. dasyphylla* (inv. 3 y 4)

Inventario	1	2	3	4
Altitud	700	300	200	150
Superficie (m <sup>2</sup> )	30	64	36	6
Inclinación (%)	90	80	80	80
Exposición	NE	N-NE	NE	NO
Altura/Cobertura (m/%)	0'5/55	0'7/70	0'7/70	0'5/40
Fecha	6-87	5-88	12-87	6-86

## ESTRATO B

<i>Aspalthium bituminosum</i> (L.) Fourr	+	1	1	.
<i>Micromeria varia</i> Benth. ssp. varia	2	.	+	.
<i>Rubia fruticosa</i> Ait. ssp. fruticosa	+	.	.	+
<i>Kleinia neriifolia</i> Haw.	.	+	+	.
<i>Lobularia intermedia</i> Webb in Webb et Berth. ssp. intermedia	.	1	1	.
<i>Lavandula canariensis</i> (L.) Mill.	.	.	1	2
<i>Euphorbia obtusifolia</i> Poir. ssp. regis-jubae (Webb et Berth.) Maire	.	.	+	+
<i>Monanthes dasyphylla</i> Svent.	.	.	3	2

<i>Aeonium lindleyi</i> Webb et Berth.	.	.	1	3
<i>Monanthes wildpretii</i> Bañares et Scholz	2	.	.	.
<i>Silene lagunensis</i> Chr. Sm. ex Christ	+	.	.	.
<i>Hypericum glandulosum</i> Ait.	+	.	.	.
<i>Descurainia millefolia</i> (Jacq.) Webb et Berth.	1	.	.	.
<i>Paronychia canariensis</i> (L. fil.) Juss.	2	.	.	.
<i>Aeonium ciliatum</i> (Willd.) Webb et Berth.	1	.	.	.
<i>Monanthes laxiflora</i> (DC) Bolle var. <i>laxiflora</i>	1.2	.	.	.
<i>Andryala pinnatifida</i> Ait. ssp. <i>pinnatifida</i>				
var. <i>pinnatifida</i>	1	.	.	.
<i>Teline canariensis</i> (L.) Webb et Berth.	1	.	.	.
<i>Sideritis macrostachys</i> Poir.	1	.	.	.
<i>Carlina salicifolia</i> (L. fil.) Cav. var. <i>salicifolia</i>	+	.	.	.
<i>Bupleurum salicifolium</i> R.Br. in Buch				
ssp. <i>aciphyllum</i> (Webb ex Parl.) Sund. et Kunk.	+	.	.	.
<i>Euphorbia atropurpurea</i> (Brouss.) Webb et Berth.				
var. <i>atropurpurea</i>	.	2.3	.	.
<i>Aeonium holochrysum</i> Webb et Berth.	.	2	.	.
<i>Sonchus gummiifer</i> Link.	.	2	.	.
<i>Globularia salicina</i> Lam.	.	2	.	.
<i>Rumex lunaria</i> L.	.	1	.	.
<i>Monanthes adenoscepes</i> Svent.	.	2.3	.	.
<i>Pericallis lanata</i> (L'Hér) B. Nord.	.	2	.	.
<i>Euphorbia canariensis</i> L.	.	.	1	.
<i>Sonchus tectifolium</i> Svent.	.	.	3	.
<i>Salvia broussonetii</i> Benth.	.	.	1.2	.
<i>Gonospermum fruticosum</i> (Buch) Less.	.	.	1	.
<i>Aeonium canariensis</i> (L.) Webb et Berth.	.	.	1	.
<i>Monanthes brachycaulon</i> (Webb et Berth.) Lowe				
var. <i>brachycaulon</i>	.	.	+	.
<i>Sideritis dendrochahorra</i> Bolle				
var. <i>dendrochahorra</i>	.	.	+	.
<i>Dittrichia viscosa</i> (L.) Greuter	.	.	.	+
<i>Micromeria</i> sp.	.	.	.	+

## ESTRATO C

<i>Polypodium macaronesicum</i> Bobrov.	+	.	.	.
<i>Roccella fusiformis</i> (L.) DC.	1	.	.	.
<i>Roccella canariensis</i> Darb. em. Vain.	1	.	.	.
<i>Xanthoria parietina</i> (L.) Th. Fr	2	.	.	.
cf. <i>Parmelia</i>	+	.	.	.
<i>Adiantum reniforme</i> L. var. <i>reniforme</i>	.	+	.	.
<i>Parietaria</i> cf. <i>muralis</i>	.	1	.	.
<i>Sonchus</i> sp.	.	.	.	+

- Localidades: 1.- Cercanías de Chinamada;  
 2.- Ladera de Güímar;  
 3.- Barranco Igueste de San Andrés;  
 4.- Barranco Bufadero.



**Monanthes dasyphylla** Svent., *Bol. Inst. Nac. Invest. Agr.*, 79: 191 (1946) (Fig. 2)

La localidad clásica de este taxon está situada en la franja costera de la vertiente S de Anaga (Tenerife), en las proximidades del Barrio de San Andrés, sobre un escarpe rocoso denominado Los Organos, a unos 150 m.s.n.m. BRAMWELL & BRAMWELL (1974), citan su presencia a lo largo de la costa S de la Sierra de Anaga, entre San Andrés e Iguete y posteriormente BRAMWELL & RODRIGO (1982) la mencionan como una especie probablemente extinguida.

Nosotros hemos rastreado intensamente la localidad clásica y sus proximidades en tres ocasiones, no habiendo obtenido éxito, por lo que casi con toda seguridad podemos afirmar que al menos en esta localidad se halla extinguida. Por el contrario, hemos podido detectar el taxon y comprobar su identidad con el Holotypus (ORT n°15374), en dos localidades concretas (Barranco Bufadero y Barranco de Iguete de San Andrés) (Fig. 4), situadas en la franja costera S de Anaga sobre los 100-200 m.s.n.m., formando densos tapices aunque muy localizados a lo largo de paredones rocosos, próximos a fondos de barranco, en condiciones relativamente húmedas y umbrías.

Testimonio de herbario: Tenerife, Barranco de Bufadero, Marzo de 1988, 150 m.s.n.m. A. Bañares (TFC n° 27.455).

**M. adenoscepes** Svent., *Additamentum ad floram canariensium* I (1.960)

La localidad clásica de este taxon está situada en un pequeño sector de la Ladera de Güímar (Tenerife), sobre los 350 m.s.n.m., donde la especie es localmente frecuente.

Una intensa exploración efectuada por Ricardo Mesa Coello (*com. pers.*) ha desvelado su presencia en diez localidades de la costa sur de Tenerife, entre los 30 y 550 m.s.n.m. (Fig. 3), las cuales citamos a continuación: Barranco de la Medida (orientación NE, 300-550 m.s.n.m.); Barranco de Arriba, Las Andoriñas (orient. NE, 30 m.s.n.m.); Barranco de la Rosa, El Escobonal (orient. NE, 100 m.s.n.m.); Barranco de Icor (350 m.s.n.m.); Barranco de las Eras (orient. NE, 50 m.s.n.m.); Barranco de Tamadaya, Arico (orient. N, 200 m.s.n.m.); Barranco de la Atalaya, Arico (orient. NE, 200 m.s.n.m.); Barranco de los Caballos, Arico (orient. N, 100-200 m.s.n.m.); Barranco del Mocan y Bco. de los Helechos, Chimiche (orient. N, 400 m.s.n.m.) y Barranco de la Tapia, Candelaria (orient. NE, 40 m.s.n.m.).

## AGRADECIMIENTOS

Agradecemos vivamente la colaboración prestada de Sequin Hernández Rubio en la labor iconográfica y la de D<sup>a</sup> Orenca Afonso en la traducción latina de la diagnosis original. Asimismo, queremos expresar un sincero agradecimiento a Ricardo Mesa, por facilitarnos los datos corológicos de *Monanthes adenoscepes* Svent.

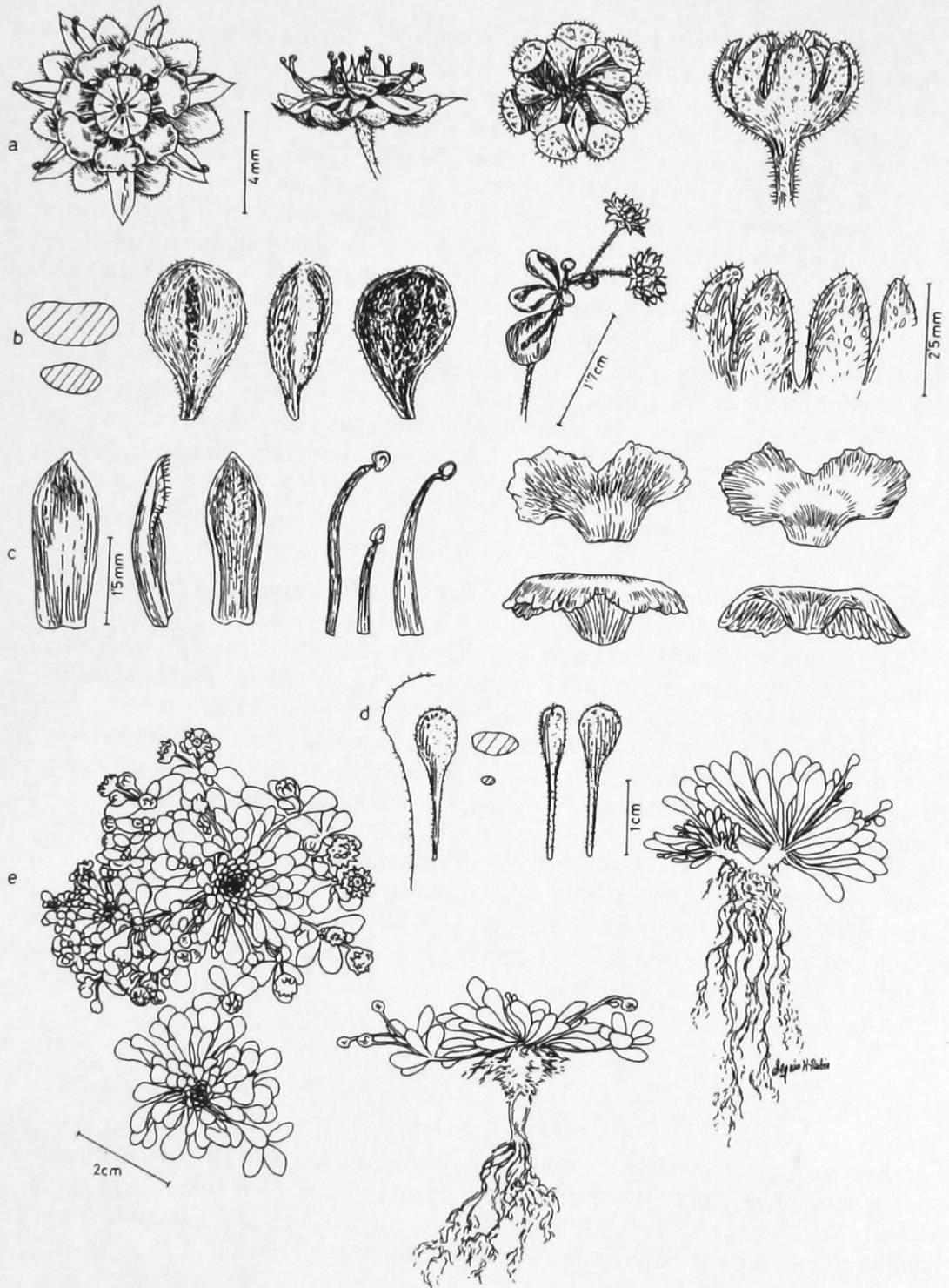


Figura 2: *Monanthes dasyphylla* Svent. a) Flor y primordio floral; b) Inflorescencia y sépalos; c) Pétalos, estambres y escamas hipóginas; d) Hojas; e) Rosetas.



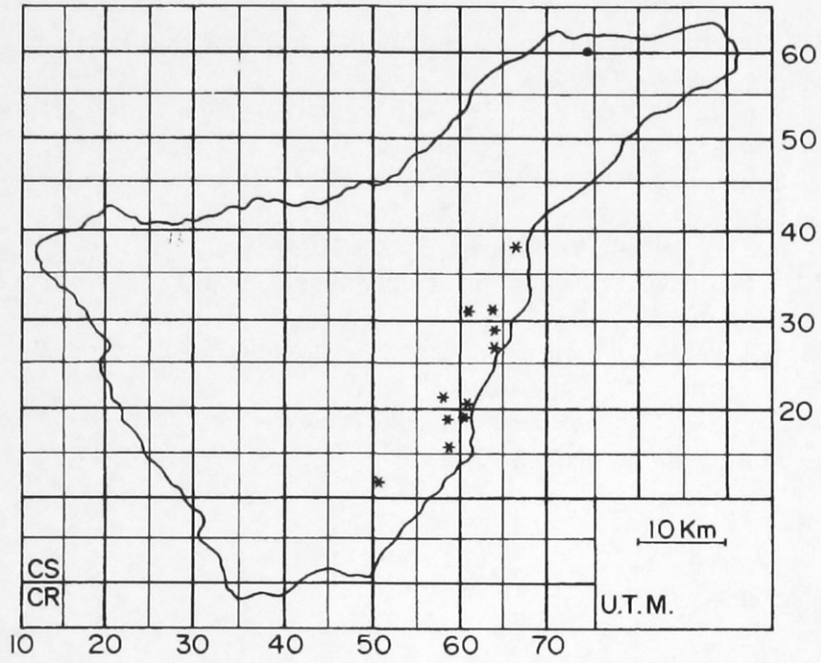


Figura 3: TENERIFE, distribución de *Monanthes wildpretii* sp. nov. (•) y *Monanthes adenoscepes* Svent. (\*).

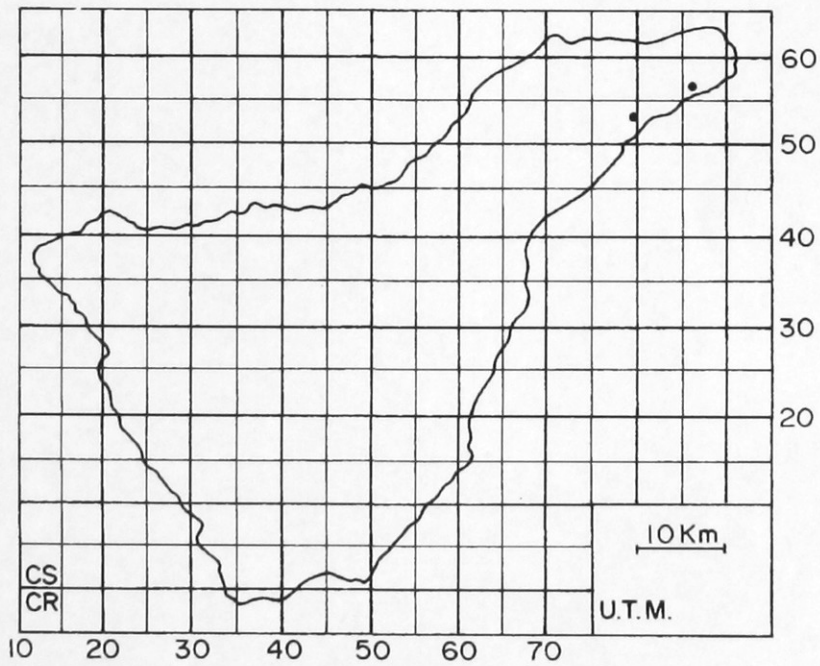


Figura 4: TENERIFE, distribución de *Monanthes dasyphylla* Svent.

## BIBLIOGRAFIA

- BOLLE, C. (1859): Addenda ad floram Atlantidis, praecipue insularum Canariensium Gorgadumque I. *Bonplandia* 7: 238-246.
- BRAMWELL, D. & Z. BRAMWELL (1974): *Wild flowers of the Canary Islands*. Excmo. Cabildo Insular de S/C de Tenerife, 284 pp.
- BRAMWELL, D. & J. RODRIGO (1982): Prioridades para la conservación de la diversidad genética en la flora de las Islas Canarias. *Bot. Macar.* 10: 3-18.
- CHRIST, D.H. (1888): *Spicilegium canariense*. *Bot. Jahrb.* 9: 86-172.
- PRAEGER, R.L. (1932): *An Account of the Sempervivum Group*. Royal Hort. Soc. London, 265 pp.
- SVENTENIUS, E. (1946): Contribución al conocimiento de la flora canaria. *Bol. Inst. Nac. Invest. Agron.* 15(79): 175-194.
- SVENTENIUS, E. (1960): *Additamentum ad floram canariensium I*. Inst. Nac. Invest. Agron., Ministerio de Agricultura, Madrid, 95pp.

(Aceptado para su publicación el 16.IV.1990)