

Nuevos datos sobre el género *Pseudoyersinia* Kirby en las islas Canarias (Mantodea, Mantidae)

R. GARCÍA¹ & P. OROMÍ²

1. C/. San Miguel n 9. 38700 - Santa Cruz de La Palma.
Santa Cruz de Tenerife. Islas Canarias

2. Departamento de Biología Animal. Universidad de La Laguna. Tenerife

GARCÍA, R. & P. OROMÍ (1999). New data on the genus *Pseudoyersinia* in the Canary Islands (Mantodea, Mantidae). *VIERAEA* 27: 97-104.

ABSTRACT: New data available on the species of *Pseudoyersinia* Kirby in the Canary Islands are provided. The male of *P. canariensis* Chopard unknown up to now is described. A key to the Canarian species of the genus is updated.

Key words: *Pseudoyersinia*, Dictyoptera, Mantidae, Canary Islands.

RESUMEN: Se aportan nuevos datos recopilados sobre las especies canarias del género *Pseudoyersinia* Kirby. Se describe por primera vez el macho de *P. canariensis* Chopard hasta ahora desconocido, y se aporta una clave dicotómica actualizada para las especies del archipiélago. **Palabras clave:** *Pseudoyersinia*, Dictyoptera, Mantidae, Islas Canarias.

INTRODUCCIÓN

El género *Pseudoyersinia* Kirby es de distribución mayormente africana, aunque tiene dos especies europeas (Harz & Kaltenbach, 1976); en el archipiélago canario está representado hasta el momento por cinco especies, todas ellas endémicas: *P. canariensis* Chopard es exclusiva de la isla de La Palma, *P. teydeana* Chopard propia de Tenerife, *P. pilipes* Chopard endémica de La Gomera, *P. subaptera* Chopard de Tenerife y Gran Canaria, y *P. betancuriae* Wiemers de la isla de Fuerteventura.

Kaltenbach (1979) elaboró un trabajo sobre las especies canarias hasta aquel momento conocidas, aportando una clave de identificación para las mismas, nuevos datos de distribución y buenas ilustraciones. Los machos de *P. canariensis* y las hembras de *P. pilipes* seguían siendo por entonces inéditas, al igual que la especie *P. betancuriae*, descrita más tarde por Wiemers (1993) a partir de una única hembra. La reciente captura del macho de *P. canariensis*, hasta ahora desconocido, nos ha llevado a elaborar este artículo donde se completa la descripción de esta especie, y se aportan nuevos datos de distribución de las demás *Pseudoyersinia*

Kirby de Canarias. También hemos dispuesto de una hembra de *P. pilipes*, pero no hemos procedido a su descripción por tratarse de un individuo juvenil, con las alas sin desarrollar.

RELACIÓN DE ESPECIES

***Pseudoyersinia canariensis* Chopard, 1942**

Pseudoyersinia canariensis Chopard, 1942: 7.

Pseudoyersinia canariensis, in CHOPARD, 1954: 4.

Pseudoyersinia canariensis, in KALTENBACH, 1979: 528.

Pseudoyersinia canariensis, in GARCÍA, ORTEGA & PÉREZ, 1992: 94.

Pseudoyersinia canariensis, in WIEMERS, 1993: 267.

Pseudoyersinia canariensis, in BLAND, GANGWERE & MORALES MARTÍN, 1996: 164.

DESCRIPCIÓN DEL MACHO. El color de los tegumentos en los ejemplares vivos varía entre el verde, amarillo-testáceo o gris ceniza. La longitud corporal es de 22 mm de media en los dos ejemplares estudiados.

La cabeza, más ancha que el protórax, es de aspecto convexo; los ojos están bien desarrollados, son redondeados y sin tubérculo ni mucrón apical. Antenas muy delgadas y filiformes; dirigidas hacia atrás sobrepasan claramente el tercer terguito abdominal (fig. 1).

Protórax 2,2X más largo que ancho, presentando su máxima anchura hacia la mitad; bordes marginados, lisos y con algunos pelos finos, cortos y dorados.

Abdomen de bordes paralelos; placa supraanal triangular y de ápice redondeado; placa subgenital grande con estilos cortos, ligeramente aplastados e insertados casi en el ápice.

Las tegminas son rudimentarias y en la línea central se superponen desde la mitad hasta el ápice; son 0,77X más cortas que el protórax y 1,68X más largas que las alas. El borde externo es convexo y el ápice redondeado. Las alas alcanzan la mitad del tercer terguito abdominal, mientras que las tegminas sólo llegan a la base del mismo.

Las patas están bien desarrolladas. Los fémures del primer par son algo más largos que el protórax, con 5 espinas (raramente 6) en su borde externo y de 10 a 13 en el interno, aunque casi siempre son 12. Las protibias están armadas con 8 a 11 espinas (casi siempre 10) en su cara externa y 11 (muy raramente 12) en la interna. Fémures y tibias intermedias y posteriores bordeadas de largos pelos blancos. Fémures posteriores 1,7X más largos que los anteriores.

La hembra tiene también los ojos redondeados sin mucrones (fig. 2). El pronoto es 2,1X más largo que ancho. Las tibias anteriores presentan 9 ó 10 espinas en la línea externa y 11 (muy raramente 12) en la interna. El abdomen está muy ensanchado en el centro.

Endemismo canario conocido solamente de la isla de La Palma.

Material examinado. LA PALMA: El Bejenado, 27-X-92, 1 hembra y 20-IV-93, 1 hembra (R. García leg.); Dos Aguas (Caldera de Taburiente), 14-IV-94, 1 hembra (R. García leg.); El Riachuelo, 7-VII-97, 1 macho y 20-VII-97, 1 macho y 1 hembra

(R. García leg.); La Cumbrecita, 7-II-93, 1 hembra (R. García leg.); Pico de La Cruz, 17-IX-92, 2 hembras (R. García leg.); Fuencaliente (Cueva Chica), 26-I-93, 1 hembra (R. García leg.); Puerto de Puntagorda, 20-II-98, 3 machos y 3 hembras (R. García leg.).

Su distribución es mayoritariamente por la zona central de la isla, tanto en pinares como en matorral de cumbre; en El Riachuelo es fácil de localizar entre las acículas del extremo de las ramas de los pinos. Los ejemplares capturados en el Puerto de Puntagorda (sobre gramíneas entre 100 y 200 m s.n.m.) difieren ligeramente de los ejemplares de El Riachuelo (1.100 m s.n.m.) por su talla menor (media 1,89 mm) y el estrechamiento de la base del protórax más marcado. Asimismo, sus tegminas no se superponen en su línea central y no alcanzan la base del tercer terguito abdominal; en cambio, las alas sobrepasan $\frac{1}{4}$ la base del tercer terguito. Sus fémures presentan 5 espinas en su borde externo y 13 en el interno.

Los machos, en su forma adulta, tienen un periodo de vida muy corto. En cautividad vivieron un mes tras la muda imaginal; en cambio las hembras pueden sobrevivir hasta doce meses en similares condiciones. Es una especie que en la naturaleza se puede encontrar activa prácticamente todo el año.

***Pseudoyersinia pilipes* Chopard, 1954**

Pseudoyersinia pilipes Chopard, 1954: 10.

Pseudoyersinia pilipes, in KALTENBACH, 1979: 529.

Pseudoyersinia pilipes, in GARCÍA, ORTEGA & PÉREZ, 1992: 94.

Pseudoyersinia pilipes, in WIEMERS, 1993: 267.

Pseudoyersinia pilipes, in BLAND, GANGWERE & MORALES MARTÍN, 1996: 164.

Especie con los ojos cónicos y mucronados (fig. 2). El macho tiene el pronoto 2,1X más largo que ancho y sus tibias anteriores presentan 9 espinas en cada línea.

Endemismo propio de la isla de La Gomera, hallado en zonas bajas y medias de la isla. No se conocen las hembras adultas. Al único ejemplar conocido (macho) de San Sebastián de la Gomera, se añade un nuevo individuo de otra localidad.

Material examinado. LA GOMERA: Hermigua, 15-VIII-80, 1 hembra juvenil (P. Oromí leg.).

A falta de más datos de captura, sabemos que permanece activa al menos entre los meses de Abril y Agosto.

***Pseudoyersinia teydeana* Chopard, 1942**

Pseudoyersinia teydeana Chopard, 1942: 5.

Pseudoyersinia teydeana, in CHOPARD, 1954: 4.

Pseudoyersinia teydeana, in GANGWERE, MORALES MARTÍN & MORALES AGACINO, 1972

Pseudoyersinia teydeana, in KALTENBACH, 1979: 526.

Pseudoyersinia teydeana, in GARCÍA, ORTEGA & PÉREZ, 1992: 94.

Pseudoyersinia teydeana, in WIEMERS, 1993: 267.

Pseudoyersinia teydeana, in BLAND, GANGWERE & MORALES MARTÍN, 1996: 164.

Ambos sexos con los ojos ligeramente cónicos y sin mucrones (fig. 2). Los machos se caracterizan por su pronoto 2X más largo que ancho; sus tibias anteriores poseen de 9 a 11 espinas en cada línea. Pronoto en las hembras también 2X más largo que ancho, presentando el borde lateral finamente dentado.

Endemismo canario limitado prácticamente a las montañas centrales de la isla de Tenerife, generalmente en altitudes superiores a los 1300 m s.n.m. Es particularmente frecuente en el Parque Nacional del Teide, aunque también en los pinares de la corona forestal. Se aportan nuevas localidades que amplían su distribución conocida.

Material examinado. TENERIFE: Caramujo (2200 m s.n.m.), 24-VII-86, 1 hembra (R. García leg.); Las Lagunetas, 9-I-79, 1 hembra (P. Oromí leg.); Cumbres de La Orotava, 5-III-87, 1 hembra (P. Oromí leg.); Cumbre de Erjos, 20-XI-80, 1 hembra (P. Oromí leg.); Redondo (Icod de los Vinos), 15-VIII-97, 1 macho juvenil (P. Oromí leg.); Las Cañadas, X-1985, 1 hembra (P. Oromí leg.); Las Cañadas, 7-VIII-74, 2 hembras (Machado leg.); Las Cañadas, 8-VI-95, 1 hembra; 18-V-96, 1 hembra; 28-V-96, 1 hembra; 26-VI-96, 1 hembra; 28-VI-96, 2 hembras; 21-VII-96, 1 hembra; 20-VIII-96, 1 hembra; Julio-96, 1 hembra; 14-VI-97, 1 hembra (Zurita, Camacho, Arechavaleta y Oromí leg.).

Su hábitat parece ser el matorral de cumbre, donde se puede encontrar sobre diferentes tipos de plantas (*Descurainia bourgaeana* Webb ex O.E. Schulz, *Pterocephalus lasiospermus* Link ex Buch., *Spartocytisus supranubius* (L.) Webb & Berth.) y el pinar no muy cerrado, frecuentando las acículas de *Pinus canariensis* Christ. Sm. ex DC.

En las cotas inferiores de su área se presenta activa prácticamente todo el año, aunque los adultos escasean en invierno; en el matorral de cumbre su presencia está más marcada en los meses del estío, probablemente debido a las duras condiciones climáticas de estas zonas montanas.

***Pseudoyersinia subaptera* Chopard, 1942**

Pseudoyersinia subaptera Chopard, 1942: 7.

Pseudoyersinia lindbergi Chopard, 1954: 10.

Pseudoyersinia subaptera, in CHOPARD, 1954:4.

Pseudoyersinia subaptera, in GANGWERE, MORALES MARTÍN & MORALES AGACINO, 1972: 26.

Pseudoyersinia subaptera, in KALTENBACH, 1979: 528.

Pseudoyersinia subaptera, in GARCÍA, ORTEGA & PÉREZ, 1992: 94.

Pseudoyersinia subaptera, in WIEMERS, 1993: 267.

Pseudoyersinia subaptera, in BLAND, GANGWERE & MORALES MARTÍN, 1996: 164.

Los ojos de los machos son cónicos y están ligeramente mucronados. El pronoto es 2,5X más largo que ancho. Presentando sus tibias anteriores de 8 a 10 espinas en cada línea. Las hembras se caracterizan por tener sus ojos más cónicos con o sin mucrones. El pronoto es 2,2X más largo que ancho. Además presentan el abdomen poco ensanchado en la zona media.

Endemismo de las islas de Gran Canaria y Tenerife, donde se encuentra por las zonas bajas y medias. Se aportan diversas localidades nuevas para su distribución.

Material examinado. GRAN CANARIA: Sta. Lucía, 20-VIII-93, 1 hembra (R. García leg.); Los Moriscos, 30-XII-93, 1 hembra juvenil (M.A. Peña leg.); Veneguera, 8-XII-93, 1 hembra (P. Oromí leg.); sobre Andén Verde (camino de Tirma), 27-II-98, 2 hembras juveniles, que alcanzaron la madurez en cautividad en Junio de 1998 (P. Oromí leg.). TENERIFE: Las Mesas, 12-I-78, 1 hembra (P. Oromí leg.); Los Rodeos, 14-VI-85, 1 hembra (R. García leg.); Malpaís de Güimar, 3-III-91, 1 hembra (P. Oromí leg.); San Isidro, 10-96, 1 macho y 1 hembra juveniles (D. Sánchez leg.); Barranco de Chinamada, 17-V-91 (P. Oromí leg.).

Su hábitat más probable parece encontrarse entre los cardonales-tabaibales y la vegetación de acantilados y barrancos. Su actividad abarca prácticamente todo el año, siendo más frecuente durante los meses de primavera. Las hembras criadas en cautividad pueden durar hasta un año.

Pseudoyersinia betancuriae Wiemers, 1993

Pseudoyersinia betancuriae Wiemers, 1993: 262.

Las hembras de esta especie se caracterizan por sus ojos ligeramente cónicos con un pequeño mucrón (fig. 2). El pronoto es 2X más largo que ancho. Las tibias anteriores presentan 8 espinas en cada línea y su abdomen es fuerte y voluminoso. El macho es desconocido.

Endemismo canario encontrado hasta ahora sólo de la isla de Fuerteventura. Se conocía un único ejemplar (holotipo) de Betancuria, al que añadimos una nueva cita de esta misma isla.

Material examinado. FUERTEVENTURA: Morro de La Cruz, 1-IV-92, 1 hembra juvenil (F. J. Martín leg.).

Por los escasos datos actuales parecería estar localizada en la zona interior central de la isla; sin embargo hemos observado en la península de Jandía (extremo sur) abundantes puestas de mántidos que por su reducido tamaño, deben pertenecer a *Pseudoyersinia*. Despliega su actividad al menos entre los meses de febrero y abril.

CLAVE DE IDENTIFICACIÓN

- 1 - Ojos cónicos, con o sin mucrón apical2
- Ojos redondeados, nunca mucronados4
- 2 - Ojos mucronados. Pronoto más corto que los élitros (0,93X en los machos).
Endémica de La Gomera *P. pilipes* Chopard
- Ojos ligeramente o nada mucronados3
- 3 - Pronoto más largo que los élitros (1,25X en el macho y 1,3X en las hembras).
Hembras con el abdomen de lados subparalelos. Ojos ligeramente mucronados.
Endémica de Tenerife y Gran Canaria *P. subaptera* Chopard
- Pronoto más largo que los élitros (2X en las hembras). Hembras con abdomen voluminoso. Ojos ligeramente mucronados. Endémica de Fuerteventura. Macho desconocido *P. betancuriae* Wiemers

- 4 - Pronoto más corto que los élitros (0,86X en los machos y 0,96 en las hembras), con el borde lateral finamente dentado. Endémica de Tenerife *P. teydeana* Chopard
 - Pronoto más largo que los élitros (1,25X en los machos y 1,7X en las hembras). Abdomen en las hembras muy ensanchado en el centro. Endémica de La Palma
 *P. canariensis* Chopard

OTROS MANTODEA IDENTIFICADOS

La revisión de colecciones para el estudio de las *Pseudoyersinia* ha permitido identificar otros ejemplares de Mantodea, cuyos datos corológicos pueden resultar de interés.

F. EMPUSIDAE

***Blepharopsis mendica* (Fabricius, 1775).** TENERIFE: Barranco Hondo, 22-VII-72, 1 hembra (J.J. Bacallado leg.); Igueste de Candelaria, 10-IV-83, 1 juvenil (E. Sánchez leg.); Malpaís de Güímar, 27-IV-87, 1 macho (R. García leg.); Güímar, 3-VII-92 (P. Oromí leg.); El Médano, 12-III-81, 1 macho (P. Oromí leg.); Granadilla, 14-X-86, 1 hembra (R. García leg.); Los Cristianos, 30-III-75, 1 macho (F. García Talavera leg.); Bco. del Infierno, 8-VI-68, 1 hembra (J.M^a Fernández leg.). GRAN CANARIA: La Aldea, 12-XI-88, 3 hembras y 2 machos (R. García leg.); Maspalomas, 16-VIII-67, 1 hembra (J.M^a Fernández leg.); Barranco Seco, X-89, 1 juvenil (G. Ortega leg.); Guía de Gran Canaria, 19-X-84, 1 juvenil (F. La Roche leg.). FUERTEVENTURA: Corralejo, VII-1971, 1 juvenil (A. Machado leg.), 8-V-84, 1 macho (G. Ortega leg.); Morro Jable, 5-IV-72, 1 macho y 2 hembras (A. Machado leg.); Bco. de Pecenescal, 4-III-91, 1 macho y 2 hembras (R. García leg.).

***Hypsicorypha gracilis* (Burmeister, 1838).** TENERIFE: San Andrés, 10-I-77, 1 juvenil (P. Oromí leg.); Bco. de La Leña, 31-III-63, 1 macho (J.M^a Fernández leg.); Santa Cruz, 18-X-74, 1 hembra (A. Machado leg.) y 11-I-78, 1 macho (M. Báez leg.); La Laguna, 26-III-78, 1 macho (T. Cruz leg.); Gracia (La Laguna), 22-V-89 (A.C. Moreno leg.); Bajamar, 13-XI-81, 1 hembra (J. Castilla leg.); Malpaís de Güímar, 27-IV-87, 1 macho (R. García leg.); Túnel de Güímar, 25-X-83, 2 juveniles (A. Aguiar leg.); Adeje, 10-V-89, 1 macho (Gloria R.L. leg.).

F. MANTIDAE

***Mantis religiosa* Linnaeus, 1758.** LA PALMA: La Grama, 6-IX-95, 1 macho, y 5-X-96 1 macho (R. García leg.); Caldera de Taburiente, 14-IX-95, 1 hembra (R. García leg.). LA GOMERA: Hermigua, 12-VIII-90, 2 hembras (P. Oromí leg.); Vallehermoso, 20-VII-86, 3 hembras. TENERIFE: Santa Cruz, 9-X-95, 1 hembra (Juan Ismael leg.), XII-93, 1 hembra (López Rondón leg.); Los Rodeos, 28-X-62, 1 hembra (J.M^a Fernández leg.) y 13-IX-69, 1 hembra (A. Machado leg.); La Laguna, 3-VIII-72, 1 hembra (J.J. Bacallado leg.) y 6-VII-83, 1 juvenil (R. Vonk leg.); El Pulpito, 29-IX-67, 1 hembra (J.M^a Fernández leg.) y 29-IX-67, 1 hembra (R. Arozarena leg.); La Esperanza, X-86, 2 hembras (Hernández leg.).

Ameles limbata (Brullé, 1838). LA PALMA: La Dehesa, IX-1977, 1 hembra (A. Machado leg.); La Grama, 19-VII-93, 1 macho (R. García leg.); Bco. de Fagundo, 7-VIII-97, 1 hembra (R. García leg.). TENERIFE: Afur, 15-XI-93, 1 macho (P. Oromí leg.).

Ameles gracilis (Brullé, 1838). LA PALMA: Bejenado, 14-VIII-91, 1 hembra (R. García leg.); Pico de la Cruz, 17-IX-92, 1 hembra (R. García leg.). TENERIFE: Las Lagunetas, 30-X-71, 1 hembra (A. Machado leg.).

AGRADECIMIENTOS

Queremos mostrar nuestro agradecimiento a Francisco J. Martín Pérez por permitirnos consultar su colección particular, a Gloria Ortega por facilitar datos de la colección del Museo de Ciencias Naturales de Tenerife, y a Miguel A. Peña por la cesión de material y datos de Gran Canaria.

BIBLIOGRAFÍA

- BLAND, R. G., S. K. GANGWERE & M. MORALES MARTÍN (1996).- An annotated list of the Orthoptera (*sens. lat.*) of the Canary Islands. *Journal of Orthoptera Research*, 5: 159-173.
- CHOPARD, L. (1942).- Insectes Orthoptéroïdes (Blattidae, Mantidae, Gryllidae, Phasmidae, Dermaptera) récoltés dans les îles atlantiques. *Soc. Sci. Fenn., Comm. Biol.* VIII, 4: 1-13.
- CHOPARD, L. (1954).- Insectes Orthoptéroïdes récoltés aux îles Canaries par M. H. Lindberg. *Comm. Biol.*, XIV (7): 1-15.
- GANGWERE, S. K., M. MORALES MARTÍN & E. MORALES AGACINO (1972).- The distribution of the Orthopteroidea in Tenerife, Canary Islands, Spain. *Contrib. Amer. Ent. Inst.*, 8 (1): 1-40.
- GARCÍA, R., G. ORTEGA & J. M. PÉREZ (1992).- *Insectos de Canarias*. Edit. Cabildo Insular de Gran Canaria, 420 pp.
- HARZ, K. & A. KALTENBACH (1976).- *Die Orthopteren Europas III*. Dr. W. Junk B.V. Publ., The Hague, 434 pp.
- KALTENBACH, A. (1979).- Die Mantodea der Kanarischen Inseln. Kritische Übersicht und ergänzende Beschreibungen. *Ann. Naturhistor. Mus. Wien*, 82: 517-531.
- WIEMERS, M. (1993).- Eine neue Gottesanbeterin der Gattung *Pseudoyersinia* von den Kanarischen Inseln (Mantodea, Mantidae). *Nachr. entomol. Ver. Apollo, Frankfurt/Main*, N.F. 14 (3): 261-269.

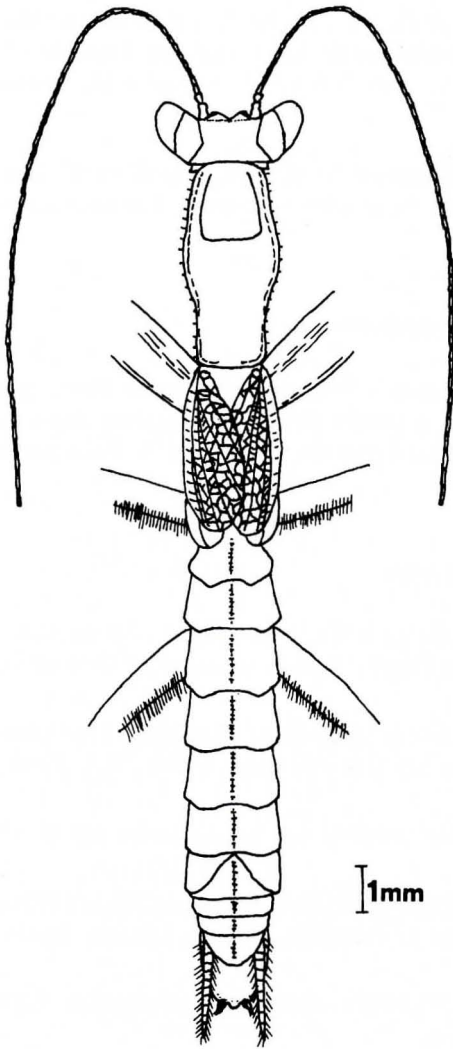


Fig. 1. Habitus del macho de *Pseudoyersinia canariensis* Chopard.

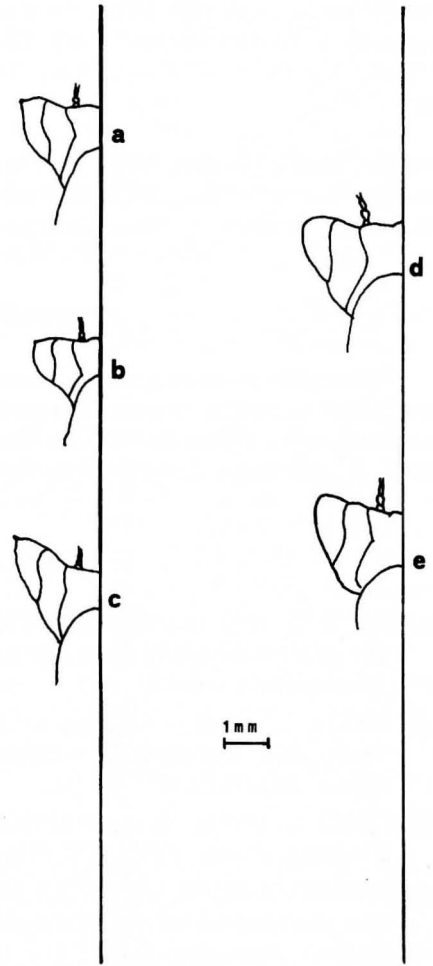


Fig. 2. Detalle del lado izquierdo (visión dorsal posterior) de la cabeza de las hembras de *Pseudoyersinia* de Canarias. **a:** *P. subaptera*; **b:** *P. betancuriae* (juvenil); **c:** *P. pilipes*; **d:** *P. canariensis*; **e:** *P. teydeana*.