

## ANÉLIDOS POLIQUETOS BENTÓNICOS DE LAS ISLAS DE CABO VERDE: PRIMER CATÁLOGO FAUNÍSTICO

J. Núñez, G. Viera, R. Riera y M.C. Brito

Departamento de Biología Animal (Zoología),  
Facultad de Biología, Universidad de La Laguna,  
38206 La Laguna, Tenerife, Islas Canarias, Spain

### ABSTRACT

The polychaetes catalogue included 34 families and 213 species of which 11 are collected for the first time for Cap Verde Islands. The families Syllidae and Polynoidae have been the best represented with 51 species (24%) and 16 species (8%) respectively. The biogeographics analysis reveals a prevalence of Atlantic-mediterranean species (25%) followed by Senegal and Gulf of Guinea (18%).

**Key words:** Annelida, Polychaeta, Cape Verde Islands, Macaronesia.

### RESUMEN

El catálogo incluye 34 familias y 213 especies, de las cuales 11 se citan por primera vez para las Islas de Cabo Verde. Las familias Syllidae y Polynoidae han sido las mejor representadas con 51 especies (24%) y 16 especies (8%) respectivamente. El análisis biogeográfico realizado revela un mayor predominio de especies Atlántico-mediterráneas (25%), seguidas de las de Senegal y Golfo de Guinea (18%).

**Palabras clave:** Anélidos, Poliquetos, Islas de Cabo Verde, Macaronesia.

### 1. INTRODUCCIÓN

En el presente catálogo sobre los poliquetos bentónicos del archipiélago de Cabo Verde, se realiza una recopilación bibliográfica de los trabajos taxonómicos dedicados al conocimiento de la poliquetofauna caboverdiana. Además, se ha incluido el material macrofaunal colectado durante las campañas efectuadas en 1996 y 1997, en el marco del proyecto "Evaluación de los recursos naturales litorales de las Islas de Cabo Verde" y la campaña Cabo Verde 1999 del proyecto "Macaronesia 2000".

Una de las aportaciones más destacables sobre este grupo faunístico se debe a RULLIER [25], quien en 1964 publica una monografía con los resultados de la Campaña del "Calypso" llevada a cabo a finales de 1959, donde se registraron 142 especies. Con

antelación a la referida Campaña, a finales del siglo XIX y principios del XX, se realizaron importantes campañas naturalistas y oceanográficas cuyas rutas pasaban por las islas de Cabo Verde colectando material, en la mayoría de los casos, en dragados a gran profundidad. Cabe citar entre ellas la expedición del H.M.S. "Challenger" en los años 1873-1876 (McINTOSH [17]) y las del "Hirondelle y la Princesse-Alice" durante 1885-1910 (FAUVEL [6] [7]), en la publicación de este último autor se incluyen registros de otros archipiélagos de la Macaronesia.

Posteriormente, se han seguido produciendo otros estudios destacables que han contribuido al conocimiento de la fauna de poliquetos del enclave más meridional de la Macaronesia, como los estudios de KIRKEGAARD [9] [10] [11] [12] y LÓPEZ y SAN MARTÍN [14] [15] [16], estos últimos autores aportan los resultados de la "Primera Expedición Ibérica a las islas de Cabo Verde".

Este primer catálogo de los poliquetos de Cabo Verde sigue en la misma línea de recopilación bibliográfica y aportaciones de expediciones propias realizadas por nuestro equipo para otros archipiélagos macaronésicos, los catálogos de las Islas Canarias (NÚÑEZ, BRITO y BACALLADO [20]) y de Madeira (NÚÑEZ y TALAVERA [19]). Estos estudios han permitido conocer la gran similitud que existe entre la fauna bentónica de poliquetos de estos tres archipiélagos.

El orden sistemático adoptado es el propuesto por ROUSE y FAUCHALD [24], siendo los táxones utilizados Orden, Familia, Subfamilia (sólo en Syllidae) y Especie. El protocolo utilizado para cada especie es el siguiente: Nomenclatura actual, referencias para el área de estudio incluyendo el taxon empleado por el autor; apartado de "Registros" donde se recopilan las localidades de captura, situación y datos ecológicos aportados por cada autor y "Distribución" geográfica. Para las especies que hemos examinado se incluye un apartado de "Material estudiado", donde se aportan los datos de captura, el tipo de sustrato y profundidad de recolección. El apartado de "Especies indeterminables" recoge todas aquellas especies registradas y descritas a partir de ejemplares incompletos, en estado larvario o juvenil.

## 2. MATERIAL Y MÉTODOS

El material estudiado procede de la campaña Cabo Verde 1999, dentro del proyecto "Macaronesia 2000", desarrollado en las islas de Sal y Boavista, y de las campañas correspondientes al proyecto "Evaluación de los recursos naturales de las Islas de Cabo Verde" realizadas durante los años 1996 y 1997 en las islas de São Vicente, São Nicolau, Sal, Boavista, São Tiago, Fogo y Brava. Las muestras fueron colectadas a mano en la zona intermareal, en fondos someros se colectaron a buceo con equipo ligero y con escafandra autónoma, en ocasiones fue utilizado un aspirador de arena para la extracción de infauna. En fondos más profundos, hasta 75 m, las muestras fueron extraídas mediante dragados.

Para el análisis biogeográfico se utilizó como base de datos las hojas de cálculo del programa Excel, donde se representaron los datos de presencia y ausencia de las especies por áreas biogeográficas. Estos datos fueron analizados con el programa Primer, realizando un Análisis de Clasificación o Cluster, utilizando como índice de similitud el de Bray-Curtis y como criterio de agrupamiento la Media Grupal, siendo la transformación utilizada la presencia/ausencia.

### 3. SISTEMÁTICA

#### Clase POLYCHAETA

Orden SCOLECIDA Rouse y Fauchald, 1997

Familia CAPITELLIDAE Grube, 1862

*Notomastus latericeus* Sars, 1846.

Kirkegaard 1959: 48; Rullier 1964: 195.

Registros: Praia Coralina, dragado a 15 m.

Distribución: Cosmopolita.

*Notomastus exsertilis* Saint-Joseph, 1906

Rullier 1964: 194.

Registros: 14° 53.45'N, 23° 30.24'W, dragado a 25-30 m.

Distribución: Golfo de Vizcaya, costas gallegas, Senegal, Islas de Cabo Verde.

?*Capitella capitata* (Fabricius, 1780)

Rullier 1964: 195. La determinación es dudosa, puesto que la cita se basó en un fragmento posterior.

Registros: Arrecife Baixona, a 7 m.

Distribución: Cosmopolita, preferentemente en aguas frías y templadas.

#### Familia OPHELIIDAE Malmgren, 1867

*Polyophthalmus pictus* (Dujardin, 1839)

Fauvel 1914: 247; Kirkegaard 1959: 47; Rullier 1964: 193, fig. 18.

Registros: A 4 millas al SW de la Isla de Boavista, 15° 54'N, 22° 54.45'W, en fondo duro a 91 m. Costa oeste del islote de Santa Maria, fondo rocoso a 2-3 m. A 0,3 millas al SW de Santa Encarnação, dragado a 20-25 m. Ponta da Arcia, fondo rocoso a 2-3 m. Ponta Garbeiro, fondo rocoso a 40 m. Restos del S. Manuel López, a 6-8 m. 16° 04.20'N, 22° 08.10'W, dragado en fondo conchífero a 45 m. Praia Coralina, dragado en fondo arenoso a 10-15 m.

Distribución: Cosmopolita.

*Armandia intermedia* Fauvel, 1902

Rullier 1964: 194.

Registros: Islas de Cabo Verde.

Distribución: Circumtropical.

#### Familia ORBINIIDAE Hartman, 1942

*Nainereis laevigata* (Grube, 1855)

Rullier 1964: 188.

Registros: Costa SE en fondo rocoso; Baía da Gata.

Distribución: Cosmopolita en mares cálidos y templados.

*Phylo grubei* McIntosh, 1910

*Aricia Grubei*.- Fauvel 1914: 223.

Registros: Isla de Maio, 15° 14'N, 23° 01.45'W, arena fangosa a 628 m.

Distribución: Costas de Inglaterra. Mediterráneo. Islas de Cabo Verde. Australia.

Orden **EUNCIDA** Rouse y Fauchald, 1997

Familia **AMPHINOMIDAE** Savigny, 1818

*Chloeia viridis* Schmarda, 1861

*Chloeia euglochis*.- Fauvel 1914: 90 (*vide* HARTMAN [8])

Rullier 1964: 144; Kirkegaard 1983: 201, fig.4.

Registros: A 0,75 millas de la punta SW de Santa Luzia, 16° 44'N, 24° 44.30'W, en fondo con guijarros calcáreos, conchas y arena, a 52 m. 14° 53.55'N, 23° 30.31'W, dragado a 15 m. 14° 53.45'N, 23° 30.24'W, dragado a 25-30 m. São Tiago, Baía de Praia, 16° 04.20'N, 22° 08.10'W, dragado en fondo conchífero a 45 m..

Distribución: Atlántico, desde las costas de Santander a Sudáfrica. Caribe. Índico (costa oeste de la India). Pacífico (Golfo de California, Galápagos).

*Eurythoe complanata* (Pallas, 1766)

Rullier 1964: 144; López y San Martín 1992: 164.

Registros: 14° 53.55'N, 23° 30.31'W, dragado a 15 m. Costa oeste del islote de Santa Maria, fondo rocoso a 2-3 m. A 0,3 millas al SW de Santa da Encarnação, dragado de 20-25 m. Ponta da Arcia, fondo rocoso a 2-3 m. Ponta da Anciao, intermareal. 16° 5'N, 23°W, dragado en fondo de arena conchífera a 45 m. Isla Sal, Fiura, en las coordenadas 16° 50'N, 22° 55'W. Santa Maria, en las coordenadas 16° 36'N, 22° 55'W.

Distribución: Circumtropical

*Hermodice carunculata* (Pallas, 1766)

Rullier 1964: 143; López y San Martín 1992: 164.

Registros: 14° 53.55'N, 23° 30.31'W, dragado a 15 m. 15° 16.34'N, 23° 47.44'W, dragado de 55-60 m. A 4,5 millas al Sur de Ponta Preta, dragado en fondo rocoso. 0,3 millas al SW de Santa da Encarnação, dragado de 20-25 m. Ponta da Anciao, intermareal. Porto de Ferreiro, dragado de 55-60 m. Ponta Tantão, fondo rocoso a 20 m. Entre Sal Rei y Ponta do Rife, fondo rocoso a 2 m.

Distribución: Anfiatlántica, principalmente en aguas tropicales y subtropicales. Mediterráneo.

*Linopherus canariensis* Langerhans, 1881

Registros: Se trata de la primera cita para las Islas de Cabo Verde.

Material estudiado: Ervato, asociado a tubos de *Idanthyrsus* sp., 1 ex.

Distribución: Anfiatlántica (Canarias, Cabo Verde, Panamá, Cuba).

## ESPECIES INDETERMINABLES

*Amphinomides verdensis* Nolte, 1936

Nolte 1936: 71. Estado larvario (*vide* HARTMAN [8]).

Familia **EUPHROSYNIDAE** Williams, 1851

*Euphrosyne foliosa* Audouin y Milne-Edwards, 1834

Rullier 1964: 145.

Registros: 15° 26.05'N, 23° 14'W, dragado en fondo conchífero y guijarros a 100 m.

Distribución: Cosmopolita.

#### Familia ONUPHIDAE Kinberg, 1865

##### *Diopatra cuprea* (Bosc, 1802)

*Diopatra neapolitana*.- Rullier 1964:183 (*vide* Kirkegaard, 1988).

Registros: Ponta da Anciao, en fondo rocoso a 15-60 m; Porto des Ferreiro, dragado a 30-50 m.

Distribución: Atlántico occidental, desde Nueva Inglaterra a costas de Brasil. Atlántico oriental, desde Cabo Verde a Namibia. Índico, desde Natal a las costas de la India.

##### *Epidiopatra hupferiana* Augener, 1918

Rullier, 1964: 184.

*Epidiopatra hupferiana hupferiana*.- Kirkegaard 1988: 30, fig.5; López y San Martín 1992: 166.

Registros: Costa SW, fondo rocoso a 2-10 m. Isla São Tiago, Baía da Praia, dragado a 22 m. Isla Sal, Palmeira, en las coordenadas 16° 45'N, 22° 59'W, dragado a 10 m.

Distribución: África occidental, desde Mauritania a Namibia.

##### *Aponuphis fauveli* (Rioja, 1914)

*Hyalinoecia fauveli*.- Rullier 1964: 185.

Registros: SW de Ponta Tantão, dragado en fondo conchífero a 55-70 m.

Distribución: Atlántico oriental, desde las costas de Santander al Golfo de Guinea.

##### *Aponuphis bilineata* (Baird, 1870)

*Hyalinoecia bilineta*.- López y San Martín 1992: 166.

Registros: Boavista, Curral Velho, 15° 59'N, 22° 54'W, dragado a 75 m.

Distribución: Atlántico-mediterránea, desde el Canal de la Mancha a Ghana. Cuba.

##### *Hyalinoecia tubicola* (Müller, 1776)

Fauvel 1914: 131, pl. 11, figs. 27, 28.

Registros: A 7 millas al SW de la isla de Sal, 16° 37'N, 16° 34'W, a 1.477 m. A 5 millas al este de la punta sur de Santo Antão, en arena fangosa volcánica con globigerinas, a 1.700 m.

Distribución: Atlántico oriental, desde el Mar del Norte a las costas de Angola. Mediterráneo. Sudáfrica. Golfo de Méjico. Mares de Japón. Nueva Zelanda. California.

##### *Nothria conchylega* (Sars, 1835)

*Onuphis conchylega*.- Fauvel 1914: 127, pl. 8, figs. 1-18.

Registros: A 7 millas al SW de la isla de Sal, 16° 37'N, 16° 34'W, a 1.477 m.

Distribución: Mares Árticos. Atlántico. Antillas. Mediterráneo. Ceilán.

##### *Nothria geophiliformis* Moore, 1903

López y San Martín 1992: 166.

Registros: Boavista, Curral Velho, 15° 59'N, 22° 54'W, dragado a 75 m. Isla Santa Luzia, Praia Francisca, 17° 12'N, 25° 12'W, dragado a 50 m.

Distribución: Pacífico Norte. Sudáfrica. Atlántico nororiental (Gibraltar).

##### *Mooreonuphis intermedia* (Kinberg, 1865)

*Nothria stigmatidis intermedia*.- Rullier 1964: 185.

Registros: Costa SW, fondo rocoso a 2-10 m.

Distribución: Pacífico (Isla San Clemente, California). Atlántico (Islas de Cabo Verde).

***Onuphis eremita*** Audouin y Milne Edwards, 1833

Rullier 1964: 184.

Registros: Ponta da Arcia, en fondo rocoso a 2-3 m.

Distribución: Amplia repartición en el Atlántico oriental y el Índico. Desde las costas francesas a África del Sur. Mediterráneo. Desde Madagascar a Indochina.

***Rhamphobrachium agassizii*** Ehlers, 1877

Fauvel 1914: 126.

Registros: Isla de Maio, 15° 14'N, 23° 01.45'W, arena fangosa a 628-1.300. A 7 millas al SW de la isla de Sal, a 1.477 m de profundidad.

Distribución: Anfiatlántica (Florida, Antillas, Azores, Marruecos, Islas de Cabo Verde).

Familia **EUNICIDAE** Savigny, 1818

***Eunice websteri*** Fauchald, 1969 (*fide* FAUCHALD [5])

*Eunice longicirrata*.- Kirkegaard 1988: 41, fig.7.

Registros: São Tiago, Baía de São Pedro, dragado a 41-50m.

Distribución: Bermudas, Antillas y oeste de África.

***Eunice torquata*** Quatrefages, 1866

McIntosh 1885: 285, pl.38, fig.18; pl.20A, figs.11-13; Fauvel 1914: 140; Augener 1918: 312; Rullier 1964: 175; Kirkegaard 1988: 42.

Registros: A 0,75 millas de la punta SW de Santa Luzia, 16° 44'N, 24° 44.30'W, en fondo con guijarros calcáreos, conchas y arena, a 52 m. A 4 millas al SW de Boavista, 15° 54'N 22° 54.45'W, en fondo duro a 91 m. A 4,5 millas al sur de Ponta Preta, dragado en fondo rocoso. A 0,4 millas al SW de Encarnação, dragado a 45-55 m. São Vicente, Baía de São Pedro, dragado a 41-50 m. São Tiago, Baía da Praia, dragado a 22 m.

Material estudiado: São Vicente, julio 1997, 4 exx. São Nicolau, 16° 34.56'N, 24° 23.57'W, septiembre 1996, 1 ex. São Tiago, Baía de Tarrafal, 27-7-1997, sobre coral negro *Antipathes* sp., 4 exx. São Vicente, Mindelo, 16° 53.65'N; 25° 01.32'W, 18-9-1996, dragado a 37 m en fondo de rodolitos, 1 ex. São Nicolau, Faro de Tarrafal, 16° 34.56'N; 24° 23.02'W, 19-9-1996, dragado a 36 m en fondo con rodolitos, 1 ex (fragmento posterior).

Distribución: Atlántico, desde las costas de Francia a Namibia. Mediterráneo. Madagascar.

***Eunice vittata*** (Chiaje, 1829)

Fauvel 1914: 139; Rullier 1964: 176; Kirkegaard 1988: 43; López y San Martín 1992: 166.

Registros: A 4 millas al SW de Boavista, 15° 54'N, 22° 54.45'W, en fondo duro a 91 m. A 15° 16.30'N, 23° 47.35'W, dragado en fondo conchífero de 50-65 m. SW de Ponta Tantão, dragado en fondo conchífero a 55-70 m. 15° 34.05'N, 23° 11.05'W, dragado a 185 m. São Vicente, Baía de São Pedro, dragado a 40 m. Boavista, Curral Velho, 15° 59'N, 22° 54' W, dragado a 75 m.

Distribución: Cosmopolita en mares cálidos y templados.

***Eunice floridana*** (Pourtalès, 1867)

- Rullier 1964: 174.  
Registros: 15° 34.05'N, 23° 11.05'W, dragado a 185 m.  
Distribución: Atlántico. Florida, Dakar, Islas de Cabo Verde. Mediterráneo. Índico, Islas Laquedivas, Indonesia, Nha-trang.
- Eunice pennata*** (Müller, 1776)  
Fauvel 1914: 136, pl 11, figs. 8, 9; Rullier 1964: 175.  
Registros: A 4 millas al SW de Boavista, 15° 54'N, 22° 54.45'W, en fondo duro a 91 m. 16° 18'N, 23° 65'W, dragado a 74 m.  
Distribución: Mares Árticos y Antárticos. Atlántico, desde el Golfo de Vizcaya a Islas de Cabo Verde. Mediterráneo. Adriático.
- Eunice collini*** Augener, 1906  
Fauvel 1914: 146, pl 11, figs. 10-21; Rullier 1964: 175.  
Registros: A 4 millas al SW de Boavista, 15° 54'N, 22° 54.45'W, en fondo duro a 91 m. 15° 34.05'N, 23° 11.05'W, dragado a 185m.  
Distribución: Antillas, Marruecos, Islas de Cabo Verde.
- Eunice cincta*** (Kinberg, 1865)  
Rullier 1964: 177; López y San Martín 1992: 166.  
Registros: A 14° 53.55'N, 23° 30.31'W, dragado a 15 m. Ponta Atum, fondo rocoso de 0-8 m. Costa oeste del islote de Santa Maria, fondo rocoso a 2-3 m. Ponta da Anciao, intermareal. Arrecife Baixona, a 7 m. São Vicente, Salamanca, 16° 54'N, 24° 57'W, en algas del género *Halimeda*.  
Distribución: Senegal. Islas de Cabo Verde. Pacífico Sur. Índico.
- Eunice wasinensis*** Fauchald, 1992 (*vide* FAUCHALD [5])  
*Eunice (Nicidadion) gracilis*.- Rullier 1964: 178.  
Registros: Ponta da Anciao, fondo rocoso de 15-60 m.  
Distribución: Atlántico (Islas de Cabo Verde, Costa de Oro, Islas de Santa Helena). Índico (Kenia, Tanganica, Zanzibar, Golfo de Manar, Archipiélago de Mergui).
- Eunice cf. bottae*** Quatrefages, 1866  
Registros: Se trata de la primera cita para las Islas de Cabo Verde.  
Material estudiado: Embarcadero de Santa Maria, asociado a tubos de Sabeláridos, Hidroideos y *Caulerpa* sp, 1m, 4 exx. Ervatão, 1m bajo piedras, 2 exx.  
Distribución: Mar Rojo, Islas de Cabo Verde.
- Palola siciliensis*** (Grube, 1840)  
*Eunice siciliensis*.- Rullier 1964: 177.  
Kirkegaard (1988): 50.  
Registros: São Vicente, Baía de São Pedro, dragado a 40 m. Arrecife Baixona, a 7 m.  
Distribución: Circumtropical.
- Marphysa sanguinea*** (Montagu, 1815)  
Rullier 1964: 180; Kirkegaard 1988: 49.  
Registros: São Vicente, Porto Grande, a 9 m.  
Distribución: Cosmopolita.
- Parmarphysa longula*** Ehlers, 1887  
Rullier 1964: 180.  
Registros: Ponta Atum, en fondo rocoso de 0-8 m. Ponta da Arcia, en fondo rocoso a 2-3

m. Ponta da Anciao, intermareal. Entre Sal Rei y Ponta do Rife, fondo rocoso a 2 m.  
Distribución: Anfiatlántica tropical y subtropical. Islas Canarias, Islas de Cabo Verde, Senegal, Golfo de Guinea, Cuba, Antillas, costas orientales de Méjico, Bermudas, Florida.

***Lysidice ninetta*** Audouin y Milne-Edwards, 1834

Fauvel 1914: 152 ; Rullier 1964: 181.

Registros: A 4 millas al SW de Boavista, 15° 54'N, 22° 54.45'W, en fondo duro a 91 m. Ponta Coral y Ponta Delgado, de 0-8 m. Ponta Atum, fondo rocoso de 0-8 m. Costa oeste del islote de Santa María, fondo rocoso a 2-3 m. Costas sur y oeste en fondo rocoso a 2-10 m. Entre Sal Rei y Ponta do Rife, fondo rocoso a 2 m.

Distribución: Cosmopolita en mares cálidos y templados.

***Lysidice collaris*** Grube, 1870

Rullier 1964: 181.

Registros: En los restos del S. Manuel López, a 6-8 m.

Distribución: Circumtropical.

***Nematonereis unicornis*** (Grube, 1840)

*Nematonereis* sp.- McIntosh 1885: 264, pl.37, fig.11; pl.19A, figs.3-5.

Rullier, 1964: 182. López y San Martín 1992: 166.

Registros: Ponta da Anciao, intermareal. São Vicente, Salamanca, 16° 54'N, 24° 57'W, en algas del género *Halimeda*. Sal, Palmeira 16° 45'N, 22° 59'W, dragado a 10 m. Santa María, 16° 36'N, 22° 55'W, en algas clorofíceas a 8 m.

Distribución: Cosmopolita en aguas cálidas y templadas.

## ESPECIES INDETERMINABLES

***Eunice bicirrata*** Rullier, 1964

Nota: La especie se describe a partir de un sólo ejemplar, posiblemente juvenil de *E. vittata*. Ver FAUCHALD [5].

***Eunice concinna*** (Verrill, 1900) especie cuestionable HARTMAN [8].

Augener 1918: 323 (AUGENER [1])

## Familia LUMBRINERIDAE Malmgren, 1867

***Lumbrineris coccinea*** (Renier, 1804)

*Lumbriconereis coccinea*.- Rullier 1964: 187.

López y San Martín 1992: 167.

Registros: En los restos del S. Manuel López, de 6-8 m. São Vicente, Salamanca, 16° 54'N, 24° 57'W, en algas del género *Halimeda*. Sal, Palmeira, 16° 45'N, 22° 59'W, dragado a 10 m. Santa María, 16° 36'N, 22° 55'W, en algas clorofíceas a 8 m.

Distribución: Cosmopolita en mares cálidos y templados.

***Lumbrineris gracilis*** Ehlers, 1868

*Lumbriconereis gracilis*.- Rullier 1964: 186.

Registros: Ponta da Arcia, en fondo rocoso a 2-3 m; Ponta do Sino, fondo rocoso a 3-7 m.

Distribución: Atlántico-mediterránea y oeste de África. Desde las costas noruegas al Camerún. Mar Negro.



*Lumbrineris latreilli* Audouin y Milne-Edwards, 1834

*Lumbriconereis latreilli*.- Rullier 1964: 186.

Registros: 14° 53.55'N, 23° 30.31'W, dragado a 15 m. 15° 16.34'N, 23° 47.44'W, dragado a 55-60 m.

Distribución: Cosmopolita en mares cálidos y templados.

*Scoletoma funchalensis* (Kinberg, 1865)

*Lumbriconereis funchalensis*.- Rullier 1964: 187.

*Lumbrineris funchalensis*.- López y San Martín 1992: 167.

Registros: Ponta Coral y Ponta Delgado, de 0-8 m. Sal, Joaquím Petinha, 16° 43'N, 22° 59'W.

Distribución: Atlántico-mediterránea, desde el Canal de la Mancha a Gambia. Adriático.

*Scoletoma tetraura* (Schmarda, 1861)

*Lumbriconereis impatiens*.- Rullier 1964: 186 (*vide* Kirkegaard, 1988).

Registros: Sal, costa oeste del islote de Santa Maria, fondo rocoso a 2-3 m. Boavista, costa SW, fondo rocoso; Baía da Gata.

Distribución: Cosmopolita en aguas cálidas y templadas.

*Scoletoma cf. crassidentata* Fauchald, 1970

*Lumbrineris cf. crassidentata*.- López y San Martín 1992: 167, fig.2.

Registros: Boavista, Curral Velho, 15° 59'N, 22° 54'W, dragado a 75 m.

Distribución: Golfo de California, Islas de Cabo Verde.

#### Familia ARABELLIDAE Hartman, 1944

*Arabella iricolor* (Montagu, 1804)

Rullier 1964: 188; López y San Martín 1992: 168.

Registros: 15° 16.30'N, 23° 47.35'W, dragado en fondo conchífero a 50-65 m. São Vicente, Salamanca, 16° 54'N, 24° 57'W, en algas del género *Halimeda*.

Distribución: Considerada cosmopolita en mares cálidos y templados.

*Arabella mutans* (Chamberlin, 1919)

*Arabella novecrinita asymmetrica*.- Crossland 1924: 80 (*vide* HARTMAN [8]).

*Arabella atlantica*.- Crossland 1924: 78 (*vide* HARTMAN [8]).

Registros: Islas de Cabo Verde.

Distribución: Maldivas, Zanzibar, Canal de Suez.

*Labrorostratus parasiticus* Saint-Joseph, 1888

López y San Martín 1992: 168.

Registros: Sal, Joaquím Petinha, 16° 43'N, 22° 59'W, parásito de la cavidad celomática del poliqueto *Grubeosyllis sp.*

Distribución: Canal de la Mancha. Cabo Verde. Cuba. Costas españolas del Mediterráneo.

#### Familia OENONIDAE Kinberg, 1865

*Oenone fulgida* (Savigny, 1818)

*Aglaurides fulgida*.- Rullier 1964: 182.

Registros: Ponta Atum, fondo rocoso de 0-8 m. A 0.3 millas al SW de Santa Encarnação, dragado a 20-25 m.

Distribución: Circuntropical.

Familia **DORVILLEIDAE** Chamberlin, 1919

***Dorvillea rubrovittata*** (Grube, 1855)

*Staurocephalus rubrovittatus*.- Fauvel 1914: 153; Rullier 1964: 188.

Registros: A 0,75 millas de la punta SW de Santa Luzia, 16° 44'N, 24° 44.30'W, en fondo con guijarros calcáreos, conchas y arena, a 52 m. A 4 millas al SW de Boavista, 15° 54'N, 22° 54.45'W, en fondo duro a 91 m. Porto des Ferreiro, a 55-60 m.

Distribución: Mares Árticos. Atlántico oriental, desde el Mar del Norte a Angola. Caribe. Indochina.

***Dorvillea angolana*** (Augener, 1918)

López y San Martín 1992: 166.

Registros: São Vicente, Salamanca, 16° 54'N, 24° 57'W, en algas del género *Halimeda*; Sal, Fontona, 16° 44'N, 22° 59'W, en algas rodofíceas.

Distribución: Oeste de África, desde las Islas de Cabo Verde a Angola.

***Ophryotrocha labronica*** Bacci y La Greca, 1962

López y San Martín 1992: 166.

Registros: Sal, Rigona, 16° 47'N, 23° 00'W, en algas clorofíceas a 0,5m.

Distribución: Atlántico-mediterránea y África oeste tropical, desde las costas de Roscoff a Angola. Japón?

Orden **PHYLLODOCIDA** *sensu* Rouse y Fauchald, 1997

Familia **APHRODITIDAE**

***Hermione hystrix*** (Savigny, 1818)

McIntosh 1885: 39, pl 8, fig. 3; Fauvel 1914: 34; Rullier 1964: 123

*Laetmonice hystrix*.- Kirkegaard 1983: 184; López y San Martín 1992:162.

Registros: A 0,75 millas de la punta SW de Santa Luzia, en las coordenadas 16° 44'N, 24° 44.30'W, en fondo con guijarros calcáreos, conchas y arena, a 52 m. 14° 53.45'N, 23° 30.24'W, dragado de 25-30 m. 15° 16.28'N, 23° 47.24'W, dragado de 40-45 m. 15° 16.34'N, 23° 47.44'W, dragado de 60-55 m. Ponta Atum, fondo rocoso de 0-8 m. 15° 16.30'N, 23° 47.53' W, dragado en fondo conchífero de 50-65 m. São Vicente, Baía de São Pedro, de 41-50 m. Boavista, Sal Rei, 16° 10'N, 22° 56'W, dragado a 80 m.

Distribución: Atlántico, desde el Canal de la Mancha a Sudáfrica. Mediterráneo. Mar Rojo. Islas de la Sonda. Ceilán. Japón.

Familia **POLYNOIDAE** Malmgren, 1867

***Acholoe astericola*** (Chiaje, 1825)

Augener 1918: 152.

*Acholoe orbiculata*.- López y San Martín 1992: 162, fig.1 (*vide* PETTIBONE [21]).

Registros: São Vicente, Matiota en las coordenadas 16° 53'N, 25° 01'W.

Distribución: Atlántico-mediterránea, desde el Canal de la Mancha a Angola. Adriático.

***Harmothoe areolata*** (Grube, 1860)

Rullier 1964: 124.

Registros: A 0,3 millas al SW de Santa da Encarnação, dragado de 20-25 m; Ponta Tantão, fondo rocoso a 40 m.

Distribución: Atlántico-mediterránea, desde el Canal de la Mancha a Islas de Cabo Verde. Adriático.

***Harmothoe extenuata*** (Grube, 1840)

*Lagisca extenuata*. - Rullier 1964: 126.

Registros: Ponta Tantão, en fondo rocoso a 20 m.

Distribución: Mares Árticos. Atlántico oriental, desde el Mar del Norte a Cabo Blanco. Mediterráneo. Pacífico (California, Japón).

***Harmothoe fraserthomsoni*** McIntosh, 1897

Fauvel 1914: 56, pl. 3, figs. 13, 15, 16; Rullier 1964: 125; Kirkegaard 1983: 190.

Registros: A 4 millas al SW de Boavista 15° 54'N, 22° 54.45'W, en fondo duro a 91 m. A 16° 34.05'N; 22° 53.45'W, dragado a 19-22 m. São Vicente, Porto Grande, a 9 m; Baía de São Pedro, dragado a 40 m. São Tiago, Baía da Praia, dragado a 22 m.

Material estudiado: Sal, Baía de Santa Maria, 16° 35.09'N; 22° 54.42'W, 7-9-1996, dragado a 17,5 m en fondo con rodolitos, 1 ex.; São Vicente, Mindelo, 16° 53.65'N, 25° 01.32'W, 18-9-1996, dragado a 37 m en fondo con rodolitos, 1 ex.; São Nicolau, 16° 34.56'N, 24° 22.44'W; 16° 34.56'N, 24° 23.57'W, 11-9-1996, 2 exx.

Distribución: Atlántico, desde Islandia al Cabo. Mediterráneo.

***Malmgrenia flaccida*** (Potts, 1910)

*Lagisca flaccida*. - Rullier 1964: 127.

Registros: 14° 53.45'N, 23° 30.24'W, dragado a 25-30 m.; Norte de la Baía de Santa Clara, a 15-35 m; a 4,5 millas al Sur de Ponta Preta, dragado en fondo conchífero; a 0,3 millas al SW de Santa da Encarnação, dragado a 20-25 m.; a 16° 34.05'N, 22° 53.45'W, dragado a 19-22 m.

Distribución: Atlántico (Islas Canarias, Islas de Cabo Verde, Costa de Marfil), Canal de Suez. Índico (Zanzíbar, Ceilán, Malasia).

***Malmgrenia ljunmani*** (Malmgren, 1867)

*Harmothoe ljunmani*. - Rullier 1964: 125.

Registros: 15° 26.05'N, 23° 14'W, dragado en fondo conchífero y guijarros a 100 m.

Distribución: Atlántico oriental, desde las costas Noruegas a Senegal. Mediterráneo.

?***Malmgrenia arenicolae*** (Saint-Joseph, 1888)

?*Harmothoe lunulata*. - Fauvel 1914: 54; Rullier 1964: 124. Todos los registros de esta especie son dudosos (*vide* CHAMBERS Y MUIR [3]).

Registros: A 0,75 millas de la punta SW de Santa Luzia, 16° 44' N, 24° 44.30'W, fondo con guijarros calcáreos, conchas y arena, a 52 m. Ponta Atum, fondo rocoso de 0-8 m.

Distribución: Atlántico oriental, desde Escocia a Islas de Cabo Verde. Índico. Distribución incierta.

***Malmgrenia synaptae*** Saint-Joseph, 1906

*Harmothoe lunulata synaptae*. - Rullier 1964: 124.

Registros: Ponta Garbeiro, a 40 m, fondo rocoso.

Distribución: Atlántico, desde el Canal de la Mancha a Islas de Cabo Verde.

***Parahololepidella greeffi*** (Augener, 1918)

*Hololepidella greeffi*. - Rullier 1964: 130, fig.3.

Kirkegaard 1983: 192.

Registros: Porto des Ferreiro, dragado a 55-60 m; Ponta Tantão, en fondo rocoso de 8-40 m; SW de Ponta Tantão, dragado en fondo conchífero a 55-70 m.

Material estudiado: Brava, julio 1997, intermareal, 1 ex ; Sur de São Tiago, 27-7-1997, sobre coral negro a 25 m, 1 ex.

Distribución: Oeste de África, São Tomé e Islas de Cabo Verde.

***Hololepidella fagei*** Rullier, 1964

Rullier 1964: 132, fig.4.

Registros: Ponta Tantão, fondo rocoso a 40 m.

Distribución: Islas de Cabo Verde.

***Lagisca peracuta*** McIntosh, 1885

McIntosh 1885: 85, pl.4, fig.6; pl. 7A, figs.10-11; Fauvel 1914: 65.

Registros: São Vicente, dragado, A 5 millas al NE de Maio, 15° 17'N, 23° 01.45'W, en arena fangosa a 1.311 m.

Distribución: Marruecos. Madeira. Islas de Cabo Verde.

***Lepidonotus clava*** (Montagu, 1808)

López y San Martín 1992: 162.

Registros: Santa Luzia, Praia Francisca, 17° 12'N, 25° 12'W, dragado a 50 m.

Distribución: De amplia distribución en el Atlántico, Mediterráneo, Índico y Pacífico.

***Lepidonotus semitectus*** Stimpson, 1856

*Lepidonotus clava semitecta.*- Rullier 1964: 123.

Registros: Costa oeste del islote de Santa Maria, fondo rocoso a 2-3 m. A 0,3 millas al SW de Santa Encarnação, dragado a 20-25 m.

Distribución: El Cabo. Islas de Cabo Verde.

***Drieschia elegans*** Seidler, 1924

Seidler, 1924: 173 (*vide* HARTMAN [8]).

Registros: Islas de Cabo Verde.

Distribución: Islas de Cabo Verde.

***Lepidasthenia fauveli*** Rullier, 1964

Rullier 1964: 127, fig.2.

Registros: A 14° 53.55'N, 23° 30.31'W, dragado a 15 m. A 0,3 millas al SW de Santa da Encarnação, dragado a 20-25 m.

Material estudiado: Sal, 16° 35.09'N, 22° 54.42'W, 17-9-1996, dragado a 17,5 m en fondo con rodolitos, 1 ex.; Sal, Baia da Murdeira, 16° 38.37'N, 22° 37.87'W, 7-9-1996, dragado a 18 m en fondos con cascajos, 1 ex.

Distribución: Islas de Cabo Verde.

***Adyte pellucida*** (Ehlers, 1864)

*Scalisetosus pellucidus.*- Fauvel 1914: 47; Rullier 1964: 126.

Registros: A 4 millas al SW de Boavista, 15° 54'N, 22° 54.45'W, fondo duro a 91 m. A 14° 53.35'N, 23° 29.58'W, dragado en fondo rocoso a 75-100 m; Porto des Ferreiro, 55-60 m. 16° 04.20'N, 22° 08.10'W, dragado en fondo conchífero. 16° 18'N, 23° 65'W, dragado a 74 m.

Distribución: Cosmopolita en mares cálidos y templados.

**?*Hermadion fauveli*** Gravier, 1918

Gravier 1918: 14 (*vide* HARTMAN [8]).  
Registros: Islas de Cabo Verde, de 828-1.311 m.

Distribución: Islas de Cabo Verde.

***Alentia gelatinosa*** (Sars, 1835)

*Halosydna gelatinosa*.- Fauvel 1914: 36.

Registros: A 4 millas al SW de Boavista, 15° 54'N, 22° 54.45'W, en fondo duro a 91 m.

Distribución: Atlántico, desde las Islas Faroes a Costa de Marfil. Mediterráneo. Golfo de Méjico.

***Polynoe caeciliae*** Fauvel, 1913

Fauvel 1914: 69, pl.4, figs. 1-6, 18-19.

Registros: A 5 millas al NE de Maio, 15° 17'N, 23° 01.45'W, en arena fangosa a 1.311 m.

Distribución: Golfo de Vizcaya. Costas de Portugal. Islas de Cabo Verde.

**ESPECIES INDETERMINABLES**

*Harmothoe benthophila* Ehlers, 1913: 444, (EHLERS [4]). Estado larvario (*vide* HARTMAN [8]).

*Harmothoe johnstoni* (McIntosh, 1876)

*Lagisca tenuisetis*.- McIntosh 1885: 78, pl.2, fig.7; pl.18, fig.9; pl.7A, figs.5-9.

Posiblemente *Harmothoe johnstoni* (McIntosh, 1876) (*vide* HARTMAN [8]). Especie considerada como inidentificable (*vide* TEBBLE y CHAMBERS [26]).

**Familia SIGALIONIDAE** Malmgren, 1867

***Euthalenessa oculata*** (Peters, 1854)

?*Euthalenessa insignis*.- Augener 1918: 108.

*Euthalenessa dendrolepis* Rullier 1964: 139.

Registros: 15° 16.34'N, 23° 47.44'W, dragado a 55-60 m. A 16° 18'N, 23° 65'W, dragado a 74 m.

Distribución: Atlántico oriental, desde el Golfo de Vizcaya a Sudáfrica. Mediterráneo. Índico (Natal, Mozambique).

***Psammolyce arenosa*** (Chiaje, 1830)

Rullier 1964: 138.

Registros: 15° 16.28'N, 23° 47.24'W, dragado a 40-45 m.

Distribución: Atlántico-mediterránea, desde el Canal de la Mancha a Costa de Oro.

***Psammolyce fijiensis*** McIntosh, 1885

Rullier 1964: 138.

Registros: A 2 millas al SW de Ponta Garbeiro, dragado a 120-170 m.

Distribución: Índico (Golfo de Bengala, Archipiélago Mergui). Pacífico (Islas Fidji). Atlántico (Islas de Cabo Verde).

***Sthenelais boa*** (Johnston, 1833)

López y San Martín 1992: 162.

Registros: São Vicente, Salamanca, 16° 54'N, 24° 57'W, en algas *Halimeda*. Sal. Palmeira, 16° 45'N, 22° 59'W, dragado a 10 m.

Distribución: Ampliamente distribuida en el Atlántico, Índico y Pacífico. Mediterráneo. Golfo Pérsico. Mar Rojo.

*Fimbriosthenelais zetlandica* (McIntosh, 1876) (*vide* PETTIBONE [22])

*Sthenelais vachoni*.- Rullier 1964: 139, fig.6.

Pettibone 1971: 32, figs. 21, 22.

Registros: A 15° 16.30'N, 23° 47.35'W, dragado en fondo conchífero de 50-65 m.

Distribución: Norte y sur del Atlántico, desde Noruega a Sudáfrica.

Familia **PHOLOIDAE** Kinberg, 1858

*Pholoe dorsipapillata* Marenzeller, 1893

*Pholoë dorsopapillata*.- Rullier 1964: 137.

Registros: A 14° 53.42'N, 23° 30.58'W, en fondo rocoso a 10 m.

Distribución: Atlántico (Islas Azores, Islas de Cabo Verde), Mediterráneo (Golfo de León, costas de Italia).

Familia **POLYODONTIDAE** Pflugfelder, 1934 = **ACOETIDAE** Kinberg, 1858

*Eupanthalis edriophthalma* (Potts 1910)

Rullier 1964: 135, fig.5.

Registros: A 15° 16.28'N, 23° 47.24'W, dragado a 40-45 m. Ponta Tantão, en fondo rocoso a 20m.

Distribución: Índico (Maldivas, Ceilán, Akyab en el Golfo de Bengala), Atlántico (Islas de Cabo Verde).

*Panthalis oerstedii* Kinberg, 1855

Fauvel 1914: 78.

Registros: Maio, en las coordenadas 15° 14'N, 23° 01.45'W, arena fangosa a 628 m.

Distribución: Atlántico, desde las costas Escandinavas al Golfo de Guinea. Mediterráneo. Mar Rojo.

Familia **GLYCERIDAE** Grube, 1850

*Glycera capitata* Oersted, 1843

Rullier 1964: 174; Kirkegaard 1988: 14.

Registros: São Vicente, Baía de São Pedro, dragado a 100 m.

Distribución: Cosmopolita.

*Glycera convoluta* Keferstejn, 1862

Rullier 1964: 173.

Registros: 14° 53.35'N, 23° 29.58'W, dragado en fondo rocoso a 75-100 m.

Distribución: Cosmopolita en aguas cálidas y templadas.

*Glycera lapidum* Quatrefages, 1865

Rullier 1964: 174

Registros: 15° 16.34'N, 23° 47.44'W, dragado a 55-60 m.

Distribución: Atlántico, desde el sur de Islandia a Islas de Cabo Verde. Mediterráneo. Adriático.

*Glycera tessellata* Grube, 1863

Fauvel 1914: 206, pl.18, figs. 7-9; Augener 1918: 394, pl. 5, fig. 131, fig. 49; Kirkegaard 1988: 17.

Registros: A 4 millas al SW de Boavista, 15° 54'N, 22° 54.45'W, fondo duro a 91 m. São Tiago, Baía da Praia, dragado a 22 m.

Distribución: Cosmopolita en aguas cálidas y templadas.

*Glycera unicornis* Savigny, 1818

Kirkegaard 1988: 18.

Distribución: Atlántico, desde el Canal de la Mancha a Sudáfrica. Mediterráneo. Mozambique.

#### Familia PHYLLODOCIDAE Williams, 1857

*Phyllodoce africana* (Augener, 1918)

Rullier 1964: 148.

Registros: A 15° 16.30'N, 23° 47.35'W, dragado en fondo conchífero a 50-65 m.

Distribución: Oeste de África, desde las Islas de Cabo Verde a las costas de Angola.

*Phyllodoce lineata* (Claparède, 1870)

*Anaitides africana*. - Kirkegaard 1983: 207.

Registros: Islas de Cabo Verde.

Distribución: Atlántico-mediterránea, desde el Mar del Norte hasta costas de Annobón. Adriático.

*Phyllodoce madeirensis* (Langerhans, 1880)

Fauvel 1914: 111; Rullier 1964:147; López y San Martín 1992: 164.

*Anaitides madeirensis*. - Kirkegaard 1983: 207.

Registros: A 0,75 millas de la punta SW de Santa Luzia, 16° 44'N, 24° 44.30'W, en fondo con guijarros calcáreos, conchas y arena, a 52 m. A 4 millas al SW de Boavista, 15° 54'N, 22° 54.45'W, en fondo duro a 91 m. 15° 16.34'N, 23° 47.44'W, dragado a 40-45 m. Ponta da Anciao, intermareal. 15° 26.05'N, 23° 14'W, dragado en fondo conchífero y guijarros a 100 m. 16° 18'N, 23° 65'W, dragado a 74 m. 15° 34.05'N, 23° 11.05'W, dragado a 185 m. São Vicente, Porto Grande, dragado a 9 m. Baía de São Pedro, dragado a 60 m. São Tiago, Baía da Praia, dragado a 8 m. Boavista, Sal Rei, 16° 10'N, 22° 56'W, dragado a 75 m. Curral Velho 15° 59'N, 22° 54'W, dragado a 75 m. Sal, Palmeira, 16° 45'N, 22° 59'W. Pesqueros do Aires, 16° 50'N, 22° 52'W.

Distribución: Ampliamente repartida en aguas templadas y tropicales.

*Phyllodoce mucosa* (Oersted, 1843)

*Phyllodoce (Anaitis?) sanctae vincentis*. - McIntosh 1885:166, pl.27, fig.9; pl.32, fig.8; pl.14A, figs.14,15.

Rullier 1964: 146.

Registros: En las cercanías de São Vicente, 15° 16.30'N, 23° 47.35'W, dragado en fondo conchífero a 50-65 m. 15° 26.05'N, 23° 14'W, dragado en fondo conchífero y guijarros.

Distribución: Atlántico-mediterránea, desde las costas Noruegas a Senegal.

*Phyllodoce maculata* (Linnaeus, 1767)

(?)*Phyllodoce maculata*. - Fauvel 1914: 109; Rullier 1964: 146.

Registros: Isla de Fogo, São Felipe, dragado a 22 m en fondo de arena negra volcánica. Ponta Coral y Ponta Delgado, de 0-8 m.

Distribución: Atlántico oriental, desde el Mar del Norte a costas de Dakar. Mediterráneo. Mares Árticos. Mar del Japón.

***Phyllodoce laminosa*** Lamarck, 1818

Kirkegaard 1983: 209.

Registros: Baía de São Pedro, dragado a 22 m.

Distribución: Atlántico-mediterránea, desde Escocia a Guinea.

***Nereiphylla nana*** (Saint-Joseph, 1906)

*Phyllodoce nana*.- Rullier 1964: 146.

Registros: Ponta Arcia, fondo rocoso a 2-3 m.

Distribución: Atlántico-mediterránea, desde las costas de Europa a Costa de Marfil. Mar Negro.

***Pterocirrus macroceros*** (Grube, 1860)

*Eulalia (Pterocirrus) macroceros*.- Rullier 1964:148.

Kirkegaard 1983: 210.

Registros: Costa sur del islote de Santa Maria, norte de la Baía Santa Clara, de 15-35 m. Ponta Coral y Ponta Delgado, de 0-8 m. A 0,3 millas al SW de Santa da Encarnação, dragado a 20-25 m. São Vicente, dragado a 32 m.

Material estudiado: São Nicolau, 1 ex.

Distribución: Atlántico oriental, desde Irlanda a Sudáfrica. Atlántico occidental, desde Carolina del Norte al Golfo de Méjico. Mediterráneo. Mar Negro. Pacífico, costas de Canadá y Washington. Mar del Japón.

***Eulalia bilineata*** (Johnston, 1840)

Rullier 1964: 150.

Registros: (15° 26.05'N, 23° 14'W), dragado en fondo conchífero y guijarros a 100 m.

Distribución: Ampliamente repartida por todo el Hemisferio Norte. Islandia. Atlántico oriental, desde las costas de Noruega a Sudáfrica. Mediterráneo.

***Eulalia clavigera*** (Audouin & Milne Edwards, 1834)

*Eulalia viridis* (non Linnaeus, 1767).- Fauvel 1914: 113 (ver BONSE *et al.*, [2]).

Registros: A 0,75 millas de la punta SW de Santa Luzia, 16° 44'N, 24° 44.30'W, fondo con guijarros calcáreos, conchas y arena, a 52 m.

Distribución: Probablemente circumtropical.

***Eumida sanguinea*** (Oersted, 1843)

Fauvel 1914: 114.

Registros: Al SW de Santa Luzia, alrededor de 16 m de profundidad.

Distribución: Cosmopolita, excepto Ártico y Antártico.

ESPECIES INDETERMINABLES

*Pterocirrus marginata* (Claparède, 1868). Especie dudosa (*fide* HARTMAN [8]).

*Eulalia (Pterocirrus) marginata*.- Rullier 1964: 148, fig.7. Quizás pueda tratarse de una especie del género *Sige*.

Familia LACYDONIDAE Bergström, 1914

***Pseudolacydonia caeca*** Rullier, 1964

Rullier 1964: 151, fig.8.

Registros: 16° 04.20'N, 22° 08.10'W, dragado en fondo conchífero a 45 m.



Distribución: Islas de Cabo Verde.

Familia **PILARGIDAE** Saint-Joseph, 1899

*Synelmis albin* (Langerhans, 1881)

Kirkegaard 1983: 212; López y San Martín 1992: 165.

Registros: São Tiago, Baía da Praia, a 8 m. São Vicente, Salamanca, 16° 54'N, 24° 57'W, en *Halimeda* sp.

Distribución: Circumtropical.

Familia **HESIONIDAE** Sars, 1862

*Hesione splendida* Savigny, 1818

*Hesione (Fallacia) pantherina*.- McIntosh 1885: 185, pl.29, fig.1; pl.32, fig.16; pl.15A, fig.10.

*Hesione pantherina*.- Fauvel 1914: 121.

Kirkegaard 1983: 213; López y San Martín: 1992: 165.

Registros: A 0,75 millas de la punta SW de Santa Luzia, 16° 44'N, 24° 44.30'W, en fondo con guijarros calcáreos, conchas y arena, a 52 m. Entre Fogo y São Nicolau, 15° 53'N, 24° 36.45'W, superficial. São Vicente, Baía de São Pedro, dragado a 32 m; Salamanca, 16° 54'N, 24° 57'W. Sal, puerto de Palmeira, 16° 45'N, 22° 59'W, 1 ex. Baía da Murdeira 16° 40'N, 22° 57'W, 1 ex.

Material estudiado: São Vicente, 16° 53.30'N; 24° 53.09'W, 6-9-1996, dragado a 45 m en fondo con rodolitos, 1 ex. São Nicolau, 16° 34.56'N; 24° 22.44'W, 11-9-1996, dragado a 23 m en fondo con rodolitos, 2 exx. Sal, Pedra de Lume, 16° 45.34'N; 22° 53.44'W, 7-9-1996, a 10 m en fondo con cascajo, 1 ex.

Distribución: Atlántico oriental, desde las costas de Francia a Angola. Mediterráneo. Mar Rojo. Golfo Pérsico. Índico (Mozambique, Madagascar, Ceilán, India). Pacífico (Filipinas, Malasia, Japón, Australia, Nha-Trang).

*Hesione picta* Muller, 1858

Rullier 1964: 155.

Registros: A 0,3 millas al SW de Santa da Encarnação, dragado de 20-25 m.

Distribución: Anfiatlántica (Florida, Golfo de Méjico, Brasil, Islas de Cabo Verde).

*Nereimyra punctata* (Müller 1776)

*Castalia punctata*.- Rullier 1964 (156)

Registros: Ponta Atum, fondo rocoso de 0-8 m.

Distribución: Atlántico-mediterránea, desde el Mar del Norte a Islas de Cabo Verde.

*Leocrates atlanticus* McIntosh, 1885

Fauvel 1914: 123; Rullier 1964: 156, fig.10.

Registros: A 4 millas al SW de Boavista, 15° 54'N, 22° 54.45'W, en fondo duro a 91 m. A 0,4 millas al SW de Encarnação, dragado a 45-55 m.

Distribución: Atlántico oriental, desde el Golfo de Vizcaya hasta el Congo. Mediterráneo. Pacífico Central (Mar de Banda).

Familia **CHRYSOPETALIDAE** Ehlers, 1864

*Paleanotus chrysolepis* Schmarda, 1861

López y San Martín 1992: 164.

Registros: Joaquim Petinha, en las coordenadas 16° 43'N, 22° 59'W.

Distribución: Mediterráneo. Mar Rojo. Sudáfrica. Suroeste de Australia. Alaska. Chile. Panamá.

***Paleanotus heteroseta*** Hartman, 1945

Rullier 1964: 142

Registros: A 15° 16.30'N, 23° 47.35'W, dragado en fondo conchífero de 50-65 m. Porto des Ferreiro, de 55-60 m. Ponta Tantão, fondo rocoso a 20 m; 15° 26.05'N, 23°14'W, dragado en fondo conchífero y guijarros a 100 m. 16° 18'N, 23° 65'W, dragado a 74 m.

Distribución: Atlántico. Norte de Carolina, Florida e Islas de Cabo Verde.

***Bhawania reysi*** Katzmann, Laubier y Ramos 1974

López y San Martín 1992: 164.

Registros: Sal, Fontona, 16° 44'N, 22° 59'W, en algas rodofíceas; Boavista, Curral Velho, 15° 59'N, 22° 54'W, dragado a 75m.

Distribución: Atlántico-mediterránea, costas del País Vasco, Islas Canarias, Islas de Cabo Verde, Mar Rojo.

Familia **SYLLIDAE** Grube, 1850

Subfamilia **EUSYLLINAE** Rioja, 1925

***Amblyosyllis maderensis*** Langerhans, 1879

López y San Martín 1994: 133.

Registros: São Vicente, Salamanca, 16° 54'N, 24° 57'W, en algas del género *Halimeda*.

Distribución: Mediterráneo occidental. Atlántico: Islas Canarias, Islas de Cabo Verde. Cuba.

***Pionosyllis gesae*** Perkins, 1981

López y San Martín 1994: 133.

Registros: Boavista, Sal Rei, 16° 10'N, 22° 59'W; Curral Velho, 15° 59'N, 22° 54'W, dragados a 15 m. Sal, Santa Maria, 16° 36'N, 22° 55'W, en algas clorofíceas a 12 m.

Distribución: Anfiatlántica (Florida, Golfo de Méjico, Cuba, Islas de Cabo Verde).

***Pionosyllis spinisetosa*** San Martín, 1990

López y San Martín 1994: 133.

Registros: São Vicente, Salamanca, 16° 54'N, 24° 57'W, en algas del género *Halimeda*.

Distribución: Anfiatlántica (Cuba, Islas Canarias, Islas de Cabo Verde).

***Pionosyllis weissmanni*** Langerhans, 1879

López y San Martín 1994: 133.

Registros: Boavista, Curral Velho, 15° 59'N, 22° 54'W, dragado a 50 m.

Distribución: Atlántico-mediterránea, desde las Islas Británicas a Islas de Cabo Verde. Golfo de Méjico. Cuba. Mar Rojo.

***Pionosyllis pulligera*** (Krohn, 1852)

*Pionosyllis serrata*.- López y San Martín 1994: 134.

Registros: São Vicente, Salamanca, 16° 54'N, 24° 57'W.

Distribución: Atlántico-mediterránea, desde Irlanda a Islas de Cabo Verde.

***Pionosyllis longocirrata*** Saint-Joseph, 1886

*Pionosyllis morenoae*.- López y San Martín 1994: 134.

Registros: São Vicente, Salamanca, 16° 54'N, 24° 57'W. Sal, Santa Maria, 16° 36'N, 22° 55'W, en algas clorofíceas a 12 m.

Distribución: Atlántico-mediterránea, desde el Canal de la Mancha a Islas de Cabo Verde. Ciudad del Cabo.

***Pionosyllis lamelligera*** Saint-Joseph, 1856

López y San Martín 1994: 134

Registros: Boavista, Curral Velho, 15° 59'N, 22° 54'W, dragado a 50 m.

Distribución: Atlántico-mediterránea, desde las costas Europeas a Islas de Cabo Verde. Cuba.

***Pionosyllis procera*** Hartman, 1965

López y San Martín 1994: 134.

Registros: São Vicente, Salamanca, 16° 54'N, 24° 57'W, en algas del género *Halimeda*. Palmeira (16° 45'N, 22° 59'W), dragado a 10 m. Sal, Santa Maria, 16° 36'N, 22° 55'W, en algas clorofíceas a 8 m. Rigona, 16° 47'N, 23° 00'W, en algas clorofíceas a 0,5 m. Joaquim Petinha, 16° 43'N, 22° 59'W. Fontona, 16° 44'N, 22° 59'W, en algas rodofíceas. Distribución: Islas Bermudas. Cuba. Islas de Cabo Verde. Angola. Sudáfrica?.

***Pionosyllis divaricata*** (Keferstein 1862)

Rullier 1964: 163.

Registros: Ponta Garbeiro, fondo rocoso a 40 m.

Distribución: Atlántico-mediterránea, desde las Islas Británicas a Islas de Cabo Verde.

***Eusyllis assimilis*** Marenzeller, 1875

Rullier 1964: 164; Kirkegaard 1983: 217.

Registros: 15° 16.34'N, 23° 47.44'W, dragado de 55-60 m. 15° 16.30'N, 23° 47.35'W, dragado en fondo conchífero de 50-65 m. Ponta da Anciao, intermareal. Ponta Garbeiro, fondo rocoso a 40 m. São Vicente, Baía de São Pedro, dragado a 22 m.

Distribución: Atlántico, desde el Canal de la Mancha a Sudáfrica. Mediterráneo. Pacífico, desde las costas de Canadá al oeste de Méjico.

***Eusyllis blomstrandii*** Malmgren, 1867

Rullier 1964: 164.

Registros: A 15° 16.30'N, 23° 47.35'W, dragado en fondo conchífero de 50-65 m.

Distribución: Ampliamente distribuida en el Atlántico boreal, con registros en aguas Árticas. Mediterráneo.

***Eusyllis kupfferi*** Langerhans, 1879

López y San Martín 1994: 133.

Registros: Sal, Santa Maria, 16° 36'N, 22° 55'W, en algas clorofíceas a 12 m.

Material estudiado: Boavista, islote de Sal Rei, 9-4-99, arena coralígena, 1m, 1 ex.

Distribución: Anfiatlántica (Islas de Madeira, Canarias, Cabo Verde y Cuba).

***Syllides edentatus*** Westheide, 1974

López y San Martín 1994: 133.

Registros: Boavista, Curral Velho, 15° 59'N, 22° 54'W, dragado a 15 m. Isla Sal, Joaquim Petinha, 16° 43'N, 22° 59'W.

Distribución: Pacífico, costa noroccidental de Estados Unidos e Islas Galápagos.

Atlántico, Massachusetts, Golfo de Vizcaya, Islas de Cabo Verde. Mediterráneo.

*Odontosyllis fulgurans* (Audouin y Milne Edwards, 1833)

López y San Martín 1994: 133.

Registros: São Vicente, Salamanca, 16° 54'N, 24° 57'W, en algas del género *Halimeda*.

Distribución: Cosmopolita.

#### Subfamilia EXOGONINAE Rioja, 1925

*Exogone (Exogone) lourei* Berkeley y Berkeley, 1938

López y San Martín 1994: 134.

Registros: Boavista, Curral Velho, 15° 59'N, 22° 54'W, dragados a 15 y 50 m. São Vicente, Salamanca, 16° 54'N, 24° 57'W, en algas del género *Halimeda*. Sal, Palmeira, 16° 45'N, 22° 59'W, dragado a 10 m. Santa Maria, 16° 36'N, 22° 55'W, en algas clorofíceas a 12 m. Joaquim Petinha, 16° 43'N, 22° 59'W.

Distribución: Amplia distribución en el Pacífico y Atlántico. Desde las costas de Canadá a Estados Unidos, Golfo de Méjico, Cuba, Islas Canarias, Islas de Cabo Verde.

*Exogone breviantennata* Hartmann-Schröder, 1959

Registros: Se trata de la primera cita para las Islas de Cabo Verde.

Material estudiado: Boavista, Ervatão, mesolitoral asociada a tubos de Sabelláridos (*Idanthyrus* sp.), 1 ex; en pequeños charcos con grava del intermareal superior, 1 ex.

Distribución: Circumtropical.

*Exogone naidinoides* Westheide, 1974

*Exogone (Sylline) naidinoides*: López y San Martín 1994: 134.

Registros: São Vicente, Salamanca, (16° 54'N, 24° 57'W).

Distribución: Caribe, Belize y Cuba. Islas de Cabo Verde. Islas Galápagos.

*Brania pusilla* (Dujardin, 1839)

Registros: Se trata de la primera cita para las Islas de Cabo Verde.

Material estudiado: Sal, Porto de Palmeira, 13-4-1999, arena fina, 1,5 m, 2 exx.

Distribución: Atlántico nororiental, Mediterráneo, África occidental, Índico.

*Grubeosyllis vieitezi* (San Martín, 1984)

López y San Martín 1994: 135.

Registros: Boavista, Curral Velho, 15° 59'N, 22° 54'W, dragados a 15 y 50 m. São Vicente, Salamanca, 16° 54'N, 24° 57'W. Sal, Santa Maria, 16° 36'N, 22° 55'W, en algas clorofíceas a 12 m. Rigona, 16° 47'N, 23° 00'W, en algas clorofíceas a 0,5 m. Joaquim Petinha, 16° 43'N, 22° 59'W. Fontona, 16° 44'N, 22° 59'W, en algas rodofíceas.

Distribución: Anfiatlántica (costas de Cádiz, Madeira, Islas Canarias, Islas de Cabo Verde, Cuba). Mediterráneo occidental.

*Grubeosyllis rhopalophora* (Ehlers, 1897)

*Grubea rhopalophora*.- Rullier 1964: 164.

Registros: Ponta Tantão, trasmallo a 8 m en fondo rocoso; restos del S. Manuel López, a 6-8 m.

Distribución: Costas de la Patagonia. Islas de Cabo Verde. El Cabo.

*Grubeosyllis clavata* (Claparède, 1863)

Registros: Se trata de la primera cita para las Islas de Cabo Verde.

Material estudiado: Boavista, islote de Sal Rei, 9-4-1999, en arena coralígena, 1 m, 6 exx.

Sal, embarcadero de Santa María, 12-4-1999, asociado a tubos de sabeláridos e hidroideos, 1 m, 1 ex.

Distribución: Cosmopolita.

***Parapionosyllis brevicirra* Day, 1954**

López y San Martín 1994: 135.

Registros: Boavista, Sal Rei, en las coordenadas 16° 10'N, 22° 56'W, dragado a 80 m.

Distribución: Atlántico (Islas Tristán da Cunha, costas de la Patagonia, Islas de Cabo Verde). Mediterráneo.

***Parapionosyllis elegans* (Pierantoni, 1903)**

López y San Martín 1994: 135.

Registros: Boavista, Curral Velho, 15° 59'N, 22° 54'W, dragados a 15 y 50 m.

Distribución: Atlántico-mediterránea, Golfo de Vizcaya, Islas Canarias, Islas de Cabo Verde. Islas Baleares y costas de Italia.

***Sphaerosyllis (Sphaerosyllis) magnidentata* Perkins, 1981**

López y San Martín 1994: 135.

Registros: Sal, Joaquim Petinha, en las coordenadas 16° 43'N, 22° 59'W.

Distribución: Anfiatlántica (Florida, Islas Bahamas, Islas Bermudas, Belize, Cuba, Islas Canarias, Islas de Cabo Verde).

Subfamilia SYLLINAE Grube, 1850

***Parasphaerosyllis indica* Monro, 1937**

Rullier 1964: 165, fig.11; López y San Martín 1994: 130.

Registros: Ponta da Arcia, en fondo rocoso a 2-3 m. Ponta da Anciao, intermareal. Ponta Garbeiro, fondo rocoso a 40 m. Ponta S. Porto da Faja, en fondo rocoso. Sal, Santa Maria, 16° 36'N, 22° 55'W, en algas clorofíceas a 12 m. Rigona, 16° 47'N, 23° 00'W, en algas clorofíceas a 0,5 m.

Distribución: Circumtropical.

***Trypanosyllis zebra* (Grube, 1860)**

Fauvel 1914: 104; Rullier 1964: 162; Kirkegaard 1983: 220.

Registros: A 0,75 millas de la punta SW de Santa Luzia, 16° 44'N, 24° 44.30'W, en fondo con guijarros calcáreos, conchas y arena, a 52 m. Ponta da Arcia, en fondo rocoso a 2-3 m. Ponta Garbeiro, en fondo rocoso a 40 m. Ponta S. Porto da Faja, en fondo rocoso. Porto des Ferreiro, a 55-60 m. São Vicente, Baía de São Pedro, a 22 m.

Distribución: Cosmopolita.

***Dentatisyllis junoyi*, López y San Martín, 1992**

López y San Martín 1992: 219, fig. 1; 1994: 133.

Registros: Boavista, Curral Velho, 15° 58'N, 22° 48'W, fondo arenoso a 15 m. São Vicente, Salamanca, 16° 54'N, 24° 57'W, en *Halimeda* sp.

Distribución: Islas de Cabo Verde.

***Branchiosyllis exilis* (Gravier, 1900)**

*Syllis (Typosyllis) exilis*. - Rullier 1964: 160.

López y San Martín 1994: 130.

Registros: Ponta da Anciao, en fondo rocoso de 15-60 m. São Vicente, Salamanca (16° 54'N, 24° 57'W), en *Halimeda* sp.

Distribución: Circumtropical.

***Opisthosyllis brunnea*** Langerhans, 1879

López y San Martín 1994: 130.

Registros: São Vicente, Salamanca, en las coordenadas 16° 54'N, 24° 57'W.

Distribución: Circumtropical.

***Opisthosyllis viridis*** Langerhans 1879

*Opisthosyllis australis* (non Augener, 1913).- Rullier 1964: 162.

López y San Martín 1994: 130, fig.1.

Registros: Ponta Garbeiro, en fondo rocoso a 40 m. Sal, Joaquim Petinha, en las coordenadas 16° 43'N, 22° 59'W.

Distribución: Archipiélagos macaronésicos de Madeira, Canarias y Cabo Verde. Pacífico, Islas Marquesas, Japón.

***Haplosyllis spongicola*** (Grube, 1855)

*Syllis* (*Haplosyllis*) *spongicola*.- Rullier 1964: 158.

Kirkegaard 1983: 217; López y San Martín 1994: 132.

Registros: Al noroeste de la punta Geneanes, dragado de 235-400 m. Ponta Atum, fondo rocoso de 0-8 m. A 14° 53.42'N, 23° 30.58'W, en fondo rocoso a 10 m. Ponta da Arcia, fondo rocoso a 2-3 m. Ponta da Anciao, intermareal. Ponta Tantão, en fondo rocoso a 20 m. A 15° 34.05'N, 23° 11.05'W, dragado a 185 m. São Tiago, Baía da Praia a 8 m. Boavista, Curral Velho, 15° 59'N, 22° 54'W, dragado 50 m. São Vicente, Salamanca, 16° 54'N, 24° 57'W, en algas del género *Halimeda*.

Material estudiado: Boavista, Porto Velho, 10-4-1999, arena fina, 1,5 m, 1 ex.

Distribución: Cosmopolita en mares cálidos y templados.

***Syllis cf. cornuta*** Rathke, 1843

*Syllis* (*Ehlersia*) *cornuta*.- Rullier 1964:161.

López y San Martín 1994: 132.

Registros: Ponta Garbeiro, en fondo rocoso a 40 m; Boavista, Sal Rei, en las coordenadas 16° 10'N, 22° 56'W.

Distribución: Cosmopolita.

***Syllis amica*** Quatrefages, 1865

*Syllis* (*Syllis*) *amica*.- Rullier 1964: 158.

Registros: Ponta Atum, en fondo rocoso de 0-8 m.

Distribución: Cosmopolita en mares cálidos y templados.

***Syllis gracilis*** Grube, 1840

Rullier 1964: 159.

Registros: Ponta Atum, en fondo rocoso a 0-8 m; 15° 16.30'N, 23° 47.35'W, dragado en fondo conchífero de 50-65 m. Costa oeste del islote de Santa Maria, en fondo rocoso a 2-3 m. A 0,3 millas al SW de Santa da Encarnação, dragado de 20-25 m. Ponta da Arcia, en fondo rocoso de 7-8 m. Ponta da Anciao, intermareal. 15° 26.05'N, 23° 14'W, dragado en fondos conchíferos y de guijarros.

Distribución: Cosmopolita en mares cálidos y templados.

***Syllis garciai*** (Campoy, 1982)

López y San Martín 1994: 132.

Registros: São Vicente, Salamanca, 16° 54'N, 24° 57'W, en algas del género *Halimeda*.

Distribución: Anfiatlántica (desde las costas gallegas a Cabo Verde y desde Carolina del Norte a Cuba). Mediterráneo occidental.

***Syllis krohnii*** Ehlers, 1864

Monro 1939: 387 (MONRO [18]).

Registros: Islas de Cabo Verde.

Distribución: Atlántico oriental, desde el Mar del Norte a Islas de Cabo Verde. Mediterráneo. Mar Rojo. Índico (Zanzibar, Islas Seychelles). Pacífico (Islas Marquesas).

***Syllis prolifera*** Krohn, 1852

*Syllis (Typosyllis) prolifera*.- Rullier 1964: 159.

López y San Martín 1994: 132.

Registros: 15° 16.30'N, 23° 47.35'W, dragado en fondo conchífero de 50-65 m. A 0,3 millas al SW de Santa da Encarnação, dragado de 20-25 m. Ponta da Anciao, intermareal. Ponta Garbeiro, en fondo rocoso a 40 m. Costa SW, en fondo rocoso de 2-10 m. São Vicente, Salamanca, 16° 54'N, 24° 57'W, algas del género *Halimeda*. Sal. Palmeira, 16° 45'N, 22° 59'W, dragado a 10 m. Santa Maria, 16° 36'N, 22° 55'W, en algas clorofíceas a 8 m. Rigona, 16° 47'N, 23° 00'W, en algas clorofíceas a 0,5 m. Joaquim Petinha, 16° 43'N, 22° 59'W. Fontona, 16° 44'N, 22° 59'W, en algas rodofíceas.

Distribución: Cosmopolita.

***Syllis truncata cryptica*** Ben-Eliahu, 1977

López y San Martín 1994: 132.

Registros: Boavista, Curral Velho, 15° 59'N, 22° 54'W, dragados a 15 y 50 m. Sal, Santa Maria, 16° 36'N, 22° 55'W, en algas clorofíceas a 12 m.

Distribución: Atlántico-mediterránea, desde las costas del Cantábrico a Islas de Cabo Verde. Mar Rojo.

***Syllis zonata*** Haswell, 1883

Registros: Se cita por primera vez para Islas de Cabo Verde.

Material estudiado: Embarcadero de Santa Maria, 1m, 1 ex.

Distribución: Mediterráneo (costas levantinas y baleares). Islas de Cabo Verde. Australia.

***Syllis sardai*** San Martín, 1992

Registros: Se cita por primera vez para las Islas de Cabo Verde.

Material estudiado: Ervatão, en charcos con grava del intermareal superior y tubos de Sabelláridos (*Idanthyrsus* sp), 1 ex.

Distribución: Cuba, Islas de Cabo Verde.

***Syllis variegata*** Grube, 1860

*Syllis (Typosyllis) variegata*.- Fauvel 1914: 99; Rullier 1964: 161.

*Typosyllis variegata*.- Kirkegaard 1983: 224.

Monro 1939: 383; López y San Martín 1994: 132.

Registros: Al SW de Santa Luzia, a 18 m. 15° 16.28'N, 23° 47.24'W, dragado a 40-45 m. Ponta Atum, en fondo rocoso de 0-8 m. Ponta da Anciao, intermareal. Ponta Garbeiro, en fondo rocoso a 40 m. Ponta Tantão, fondo rocoso a 40 m. 15° 26.05'N, 23° 14'W, dragado a 100 m en fondo conchífero y de guijarros. Arrecife de Baixona, a 7 m. São Tiago, Baía da Praia, a 8m. São Vicente, Salamanca, 16° 54'N, 24° 57'W, algas del género *Halimeda*. Sal. Joaquim Petinha, 16° 43'N, 22° 59'W.

Distribución: Cosmopolita en mares templados y cálidos.

***Syllis corallicoloides*** Augener, 1924

López y San Martín 1994: 132.

Registros: São Vicente, Salamanca, 16° 54'N, 24° 57'W, en *Halimeda* sp. Sal, Palmeira, 16° 45'N, 22° 59'W, dragado a 10 m.

Distribución: Anfiatlántica (Golfo de Méjico y costas de Brasil, Islas Canarias, Islas de Cabo Verde).

***Syllis columbretensis*** (Campoy, 1982)

López y San Martín 1994:132.

Registros: São Vicente, Salamanca, 16° 54'N, 24° 57'W, en algas clorofíceas. Sal, Palmeira, 16° 45'N, 22° 59'W, dragado a 10 m. Rigona, 16° 47'N, 23° 00'W, en algas clorofíceas a 0,5 m. Joaquim Petinha, 16° 43'N, 22° 59'W.

Distribución: Mediterráneo occidental. Atlántico, desde Gibraltar a Islas de Cabo Verde.

***Syllis armillaris*** (Müller, 1771)

*Syllis* (*Typosyllis*) *armillaris*. - Rullier 1964: 160.

Registros: 15° 15.30'N, 23° 47.35'W, dragado en fondo conchífero de 50-65 m. Costa oeste del islote de Santa Maria, fondo rocoso a 2-3 m. Ponta da Arcia, fondo rocoso a 2-3 m; 15° 26.05'N, 23°, 14'W, dragado en fondo conchífero y guijarros a 100 m. Entre Sal Rei y Ponta do Rife, fondo rocoso a 2 m.

Distribución: Cosmopolita.

***Syllis hyalina*** Grube, 1863

*Syllis* (*Typosyllis*) *hyalina*. - Fauvel 1914: 100; Rullier 1964: 159.

*Typosyllis hyalina*. - Kirkegaard 1983: 222.

López y San Martín 1994: 133

Registros: A 4 millas al SW de Boavista, 15° 54'N, 22° 54.45'W, en fondo duro a 91 m. Ponta Garbeiro, en fondo rocoso a 40 m. Arrecife de Baixona, a 7 m. A 4 millas al norte de Ponta Areira, dragado. Boavista, Curral Velho, 15° 59' N, 22° 54' W, dragado a 50 m. São Vicente, Salamanca, 16° 54'N, 24° 57'W, en *Halimeda* sp. Sal, Santa Maria, (16° 36'N, 22° 55'W), en algas clorofíceas a 12 m. Rigona, 16° 47'N, 23° 00'W, en algas clorofíceas a 0,5 m. Joaquim Petinha, 16° 43'N, 22° 59'W.

Distribución: Cosmopolita.

Subfamilia **AUTOLYTINAE** Langerhans, 1879

***Autolytus quindecimdentatus*** Langerhans, 1884

López y San Martín 1994: 135.

Registros: Sal, Joaquim Petinha, en las coordenadas 16° 43'N, 22° 59'W.

Distribución: Atlántico-mediterránea, desde Escandinavia a Islas de Cabo Verde. Cuba. Mar Rojo.

***Autolytus convolutus*** Cognetti, 1953

López y San Martín 1994: 135.

Registros: Sal, Santa Maria, 16° 36'N, 22° 55'W, en algas clorofíceas a 12 m.

Distribución: Mediterráneo, Costas gallegas. Islas Canarias. Islas de Cabo Verde. Cuba. Canal de Suez. Japón.

***Autolytus edwarsi*** Saint-Joseph, 1887

López y San Martín 1994: 135.



Registros: Sal, Santa Maria, 16° 36'N, 22° 55'W, en algas clorofíceas a 12 m.  
Distribución: Atlántico-mediterránea, desde el Mar del Norte a Islas de Cabo Verde.

*Myrianida sp.*

López y San Martín 1994: 135, fig.2.

Registros: Sal, Santa Maria, 16° 36'N, 22° 55'W, en algas clorofíceas a 12 m.  
Distribución: Islas de Cabo Verde, Golfo de Méjico?.

?*Myrianida phyllocera* Augener, 1918

Rullier 1964: 166, fig.12.

Registros: Ponta S. Porto da Faja, en fondo rocoso.  
Distribución: Islas de Cabo Verde, Dakar, El Cabo.

*Proceraea aurantiaca* Clapárede, 1868

Registros: Se cita por primera vez para Islas de Cabo Verde.

Material estudiado: Sal, embarcadero de Santa Maria, 12-4-1999, asociado a tubos de Sabeláridos, Hidroideos y *Caulerpa* sp., 1m, 1 ex.

Distribución: Atlántico oriental (desde el Canal de la Mancha a Islas de Cabo Verde).  
Mediterráneo.

Familia NEREIDIDAE Johnston, 1845

*Nereis zonata* Malmgren, 1867

Fauvel 1914: 177, pl.14, figs. 1-17.

Registros: 16° 12'N, 24° 43.45'W, arena fangosa volcánica con foraminíferos a 3.980 m de profundidad.

Distribución: Cosmopolita.

*Nereis funchalensis* (Langerhans, 1880)

Rullier 1964: 169.

Registros: 14° 54.10'N, 23° 30.33'W, dragado a 10 m.

Distribución: Región Macaronésica, costas del oeste de África. Mediterráneo occidental.

*Nereris jacksoni* Kinberg, 1866

Rullier 1964: 168.

*Nereis cf. jacksoni*.- López y San Martín, 1992: 165.

Registros: Praia Corralhina, dragado a 15 m. São Vicente, Salamanca, (16° 54' N, 24° 57' W), en *Halimeda* sp. Sal, Santa Maria, (16° 36' N, 22° 55' W), en algas clorofíceas, a 12 m. Joaquím Petinha (16° 43' N, 22° 59' W).

Distribución: Pacífico (Australia, Nueva Zelanda, Nueva Caledonia). Índico (Indochina, Golfo de Bengala, Mar Arábigo). Atlántico (Islas de Cabo Verde, El Cabo). Mar Rojo.

?*Neanthes vaalii* Kinberg, 1866

?*Nereis (Neanthes) capensis*.- Rullier 1964: 168.

Registros: Ponta Coral y Ponta Delgado, a 0-8 m.

Distribución: Islas de Cabo Verde. El Cabo. Golfo Pérsico. Canal de Suez. Australia. Nueva Zelanda.

*Perinereis capensis* (Kinberg, 1866)

Rullier 1964: 170; López y San Martín 1992: 164.

Registros: Praia da Gollé. Isla Sal, Pesqueros do Aires, 16° 50'N, 22° 52'W.

Distribución: Oeste de África, desde Mauritania a El Cabo. Índico (Durbán, Java, India).

***Perinereis cultrifera*** (Grube, 1840)

Monro 1939: 397; Rullier 1964: 169; Kirkegaard 1983: 232.

Registros: São Vicente, intermareal; Costa oeste del islote de Santa María, fondo rocoso a 2-3 m. Entre la punta Ingleso y la punta Achada da Baleia, fondo arenoso y rocoso. São Vicente, al sur de Porto Grande, intermareal.

Distribución: Cosmopolita.

***Perinereis cultrifera floridana*** (Ehlers, 1868)

*Perinereis cultrifera* var. *floridana*.- Rullier 1964: 169.

Registros: Costa oeste del islote de Santa María, fondo rocoso a 2-3 m.

Distribución: Atlántico (Florida, Canal de la Mancha, Islas de Cabo Verde). Índico (Archipiélago Malayo, India).

***Perinereis marioni*** (Audouin y M. Edwards, 1834)

Kirkegaard 1983: 232.

Registros: São Vicente, al Sur de Porto Grande, intermareal.

Distribución: Atlántico-mediterránea, desde el Canal de la Mancha a Guinea Bissau.

***Perinereis atlantica*** McIntosh, 1885 (*vide* Horst, 1889)

McIntosh 1885: 219, pl.35, figs.1-3; pl.16A, figs.10,11.

Registros: São Vicente.

Distribución: Islas de Cabo Verde.

***Platynereis dumerilii*** (Audouin y M. Edwards, 1833)

*Nereis* (*Platynereis*) *dumerilii* McIntosh 1885: 221.

Fauvel 1914: 193; Rullier 1964: 170; Kirkegaard 1983: 235; López y San Martín 1992:165.

Registros: A 4 millas al SW de Boavista, 15° 54'N, 22° 54.45'W, en fondo duro a 91 m. Al SW de Santa Luzia, 16 m. São Vicente, al Sur de Porto Grande, intermareal. São Tiago, Baía da Praia, dragado a 8 m. Costa oeste del islote de Santa María, fondo rocoso a 2-3 m. A 0,3 millas al SW de Santa Encarnação, dragado a 20-25 m y en fondo arenoso a 7 m. Ponta da Anciao, intermareal. Entre Sal Rei y Ponta do Rife, fondo rocoso a 2 m. São Vicente, Salamanza, 16° 54'N, 24° 57'W, en algas del género *Halimeda*. Sal, Palmeira, 16° 45'N, 22° 59'W, dragado a 10 m. Santa María, 16° 36'N, 22° 55'W, en algas clorofíceas a 8-12 m. Joaquim Petinha, 16° 43'N, 22° 59'W.

Material estudiado: São Tiago, Baía de Tarrafal, julio 1997, sobre coral negro *Antipathes* sp., 1 ex. Fogo, São Felipe, 20-7-1997, dragado a 40 m en fondo con rodolitos, 1 ex. Sal, Baía da Murdeira, 16° 38.37'N, 22° 57.87'W, 7-9-1996, dragado a 18 m en fondo de cascajo, 3 exx.

Distribución: Cosmopolita.

***Platynereis pulchella*** Gravier, 1902

Rullier 1964: 171, fig.13.

Registros: Baía Chao Bonn, en fondo rocoso a 0-8 m. Ponta da Anciao, en fondo rocoso a 15-60 m.

Distribución: Atlántico oriental (Senegal, Islas de Cabo Verde). Índico (Baía de Bengala, Golfo Pérsico, Indonesia). Mar Rojo.

***Platynereis coccinea*** (Chiaje, 1841)

Rullier 1964: 171.

Registros: Norte de la Baía Santa Clara, a 15-35 m. Ponta da Anciao, intermareal y en fondo rocoso a 15-60 m. Ponta Garbeiro, en fondo rocoso a 40 m. Ponta S. Porto da Faja, en fondo rocoso.

Distribución: Atlántico-mediterránea, desde las costas de Vigo a Islas de Cabo Verde. Mar de los Sargazos.

*Platynereis abnormis* (Horst), 1924

Rullier 1964: 172, fig. 14.

Registros: Costa sur del islote de Santa Maria.

Distribución: Índico (Ceylan, Archipiélago Malayo). Atlántico (Islas de Cabo Verde).

*Websterinereis glauca* (Claparède, 1870)

Registros: Se cita por primera vez para Islas de Cabo Verde.

Material estudiado: Embarcadero de Santa Maria, asociado a tubos de Sabeláridos, Hidroideos y *Caulerpa* sp., 1 m, 1 ex.

Distribución: Atlántico oriental, desde las costas de Dinamarca hasta Angola. Mediterráneo. Adriático. Mar Negro.

Orden **SPIONIDA** *sensu* Rouse y Fauchald, 1997

Familia **SPIONIDAE** Grube, 1850

*Microspio africana* Rullier, 1964

Rullier 1964: 189, fig. 17 (Especie descrita a partir de un sólo ejemplar incompleto).

Registros: Entre la punta Inglesé y la punta Achada da Baleia, sustrato rocoso-arenoso.

Distribución: Islas de Cabo Verde.

*Spiophanes bombyx* (Claparède, 1870)

Kirkegaard 1959: 19.

Registros: São Tiago, Baía da Praia, dragado a 25 m.

Distribución: Cosmopolita.

*Scolecipis (Parascolecipis) tridentata* (Southern, 1914)

Registros: Se trata de la primera cita para las Islas de Cabo Verde.

Material estudiado: Baía da Murdeira, 1-2 m. bajo piedras, 4 exx.

Distribución: Atlántico (costas de Dinamarca a Islas de Cabo Verde). Jamaica. Mediterráneo. Mar Rojo. Pacífico (costas de Norteamérica y Australia)

*Polydora goreensis* Augener, 1918.

Kirkegaard 1959: 21, fig. 1.

Registros: São Tiago, dragado a 8 m.

Distribución: Oeste de África, desde Islas de Cabo Verde a Liberia.

Familia **CHAETOPTERIDAE** Malmgren, 1867

*Chaetopterus variopedatus* (Renier, 1804)

Rullier 1964: 191.

Registros: En las coordenadas 16° 34.05'N, 22° 53.45'W, dragado a 19-22 m.

Distribución: Cosmopolita.

*Phyllochaetopterus socialis* Claparède, 1868

Rullier 1964: 191.

Registros: A 15° 16.28'N, 23° 47.24'W, dragado a 40-45 m. Ponta Atum, en fondo rocoso de 0-8 m. A 4,5 millas al sur de Ponta Preta, dragado en fondo rocoso. A 0,3 millas al SW de Santa Encarnação, dragado a 20-25 m. Ponta da Arcia, fondo rocoso a 2-3 m. Ponta da Anciao, intermareal. A 2 millas al SW de Ponta Garbeio, dragado a 120-170 m. Costa sur y oeste, fondo rocoso a 2-10 m.

Distribución: Cosmopolita.

***Phyllochaetopterus gracilis*** Grube, 1863

Rullier 1964: 191.

Registros: A 2 millas al SW de Ponta Garbeiro, dragado a 120-170 m.

Distribución: Atlántico, desde las costas de Galicia a Senegal. Mediterráneo. Adriático.

***Spiochaetopterus tropicus*** Grube, 1877

Grube 1877: 537.

Registros: Islas de Cabo Verde.

Distribución: Islas de Cabo Verde.

***Mesochaetopterus sagittarius*** (Claparède, 1870)

*Ranzania sagittaria*.- Fauvel 1914: 268

Registros: A 4 millas al SW de Boavista, 15° 54'N, 22° 54.45'W, en fondo duro a 91 m.

Distribución: Atlántico-mediterránea. Islas de Cabo Verde. Indo-oeste-Pacífico hasta Japón.

Orden **TEREBELLIDAE** *sensu* Rouse y Fauchald, 1997

Familia **CIRRATULIDAE** Carus, 1863

***Cirriformia tentaculata*** (Montagu, 1808)

*Audouinia tentaculata*.- Rullier 1964: 192.

Registros: Costa sur y oeste, fondo rocoso de 2-10 m.

Distribución: Cosmopolita en mares cálidos y templados.

***Cirriformia semicineta*** (Ehlers, 1905)

*Audouinia semicineta*.- Rullier 1964: 192.

Registros: Baía da Gata.

Distribución: Pacífico. Indochina. Oeste de África.

***Dodecaceria concharum*** Oersted, 1843

Rullier 1964: 193.

Registros: Costa oeste del islote de Santa Maria, fondo rocoso a 2-3 m. Ponta da Anciao, intermareal; entre Sal Rei y Ponta do Rife, fondo rocoso a 2 m.

Distribución: Atlántico, desde Noruega a Senegal. Mediterráneo. Norte del Pacífico.

***Dodecaceria laddi*** Hartman, 1954

Rullier 1964: 193.

Registros: Ponta da Arcia, fondo rocoso a 2-3 m.

Distribución: Pacífico (Islas Marshall). Atlántico (Islas de Cabo Verde, Senegal). Índico (Durban).

Familia **AMPHARETIDAE** Malmgren, 1867

***Isolda warnbroensis*** Augener, 1914

Rullier 1964: 198.

Registros: A 15° 16.28'N, 23° 47.24'W, dragado a 40-45 m; 15° 16.34'N, 23° 47.44'W, dragado a 55-60 m; SW de Ponta Tantão, dragado en fondo conchífero a 55-70 m;

Distribución: SW de Australia. Islas de Cabo Verde.

Familia **TEREBELLIDAE** Malmgren, 1867

*Nicolea venustula* (Montagu, 1818)

Rullier 1964: 199.

Registros: A 15° 16.28'N, 23° 47.24'W. Dragado a 40-45 m; 15° 16.34'N, 23° 47.44'W, Dragado a 55-60 m; 15° 16.30'N, 23° 47.35'W. Dragado en fondo conchífero a 50-65 m; Porto Ferreiro, a 55-60 m.

Distribución: Desde el Atlántico norte a Sudáfrica. Mediterráneo. Adriático. Mar Rojo. Mares Árticos.

*Lanice conchilega* (Pallas, 1766)

Kirkegaard 1959: 83; Rullier 1964: 200, fig. 21 D,E.

Registros: São Vicente, Baía de São Pedro, dragado a 41-50 m; Arrecife Baixona a 7 m.

Material estudiado: São Nicolau, 16° 34.56'N, 24° 22.44'W, 11-9-1996, dragado a 23 m en fondo con rodolitos, 1 ex.

Distribución: Ártico. Atlántico, desde el Mar del Norte a Sudáfrica. Mediterráneo. Adriático. Golfo Iraní. Pacífico. Australia.

*Eupolymnia nebulosa* (Montagu, 1818)

*Polymnia nebulosa*.- Kirkegaard 1959: 84.

Registros: São Tiago, Baía da Praia, dragado a 22 m.

Distribución: Cosmopolita.

*Loimia savignyi* McIntosh, 1885.

McIntosh 1885: 449, pl.27A, fig.23; pl.37, fig7.

Registros: São Vicente, dragado.

Distribución: Islas de Cabo Verde.

*Loimia medusa* (Savigny, 1818)

Rullier 1964: 200, fig. 21 A-C.

Registros: Costa oeste del islote de Santa Maria, fondo rocoso a 2-3 m; a 0,3 millas al SW de Santa Encarnação, dragado a 20-25 m; Ponta da Arcia, fondo rocoso a 2-3 m; Ponta da Anciao, intermareal; Ponta Tantão, fondo rocoso a 20 m; Entre Sal Rei y Ponta do Rife, fondo rocoso a 2 m.

Distribución: Cosmopolita en aguas cálidas y templadas.

*Terebella schmardei* Day, 1934

Rullier 1964: 201.

Registros: En las coordenadas 15° 34.05'N, 23° 11.05'W, dragado a 185 m.

Distribución: Sudáfrica, Senegal, Islas de Cabo Verde.

*Streblosoma persica* (Fauvel, 1911)

Rullier 1964: 201

Registros: Costa oeste del islote de Santa Maria, fondo rocoso a 2-3 m.

Distribución: Atlántico, desde Senegal a Angola. Índico (Golfo Pérsico, Golfo de Manaar).

***Thelepus cincinnatus*** (Fabricius, 1780)

Fauvel 1914: 306.

Registros: A 3 millas al NE de Maio, 15° 15' N, 23° 04.05' W, fondo rocoso y arenoso (?) a 660 m.

Distribución: Cosmopolita.

Orden **SABELLIDA** *sensu* Rouse y Fauchald, 1997

Familia **SABELLARIIDAE** Johnston, 1865

***Idanthysus luziae*** (Rochebrune, 1882) (ROCHEBRUNE [23]) (*vide* KIRTLEY [13])

*Sabellaria (Pallasia) johnstoni*.- McIntosh 1885: 414, pl.47, figs.5,6; pl.25A, figs.16-23.

*Idanthysus pennatus* (non Peters, 1854).- Rullier 1964: 196.

*Idanthysus cretus*.- Rullier, 1964: 197.

Registros: São Vicente, litoral. Sal, Baía Madeira, Ponta Coral y Ponta Delgado, de 0-8 m. Ponta Atum, fondo rocoso de 0-8 m. Santa da Encarnação, dragado a 10 m. 14° 54.10' N, 23° 30.33' W, dragado a 10 m.

Distribución: Islas de Cabo Verde.

***Phalacrostemma lechapti*** Kirtley, 1994

?*Phalacrostemma cidariophilum* (non Marenzeller, 1895).- Fauvel 1914: 273, pl. 24, figs. 17-21, pl. 25, figs. 1-4.

Kirtley 1994: 157, figs. 9.6.1, 9.6.2, 9.6.3, 9.6.4, 9.6.5.

Registros: de Maio, 15° 14' N, 23° 01.45' W, arena fangosa a 628 m. 15° 17' N, 23° 02.45' W, fondo duro a 1.300 m. A 7 millas al SW de Sal, 16° 37' N, 16° 34' W, a una profundidad de 1.477 m. 16° 58.30' N, 25° 23.15' W, a 1.642 m. Mindelo, Porto Grande, 15° 14' N, 25° 31' W, tubos con conchas de *Gibbula gorgonum*, a 628-1.901 m. 16° 56.30' N, 25° 20' W, a 1.642-1.901 m.

Distribución: Costas de Portugal, Azores, Islas Canarias, Islas de Cabo Verde.

Familia **SABELLIDAE** Malmgren, 1867

***Branchiomma bombyx*** (Dalyell, 1853)

*Dasychone bombyx*.- Rullier 1964: 202

Registros: Ponta Atum, fondo rocoso de 0-8 m.

Distribución: Atlántico, desde el Mar del Norte a Sudáfrica. Mediterráneo.

***Branchiomma lucullana*** (Chiaje, 1828)

*Dasychone lucullana*.- Rullier 1964: 202.

Registros: Islas de Cabo Verde.

Material estudiado: Brava, 24-9-1997, intermareal, 1 ex. Santa Maria, 20-9-1997, fondo rocoso, 10 m, 1 ex. São Vicente, Mindelo, 16° 53.65' N, 25° 01.32' W, 18-9-1996, dragado a 37 m en fondo con rodolitos, 1 ex. Sal, Pedra da Lume, 16° 45.34' N, 22° 53.44' W, 7-9-1996, a 10 m en fondo de cascajo, 1 ex. Baixo de João Valente, 29-7-1997, dragado a 75 m, 1 ex. Sal, Baía da Murdeira, 16° 38.37' N, 22° 57.87' W, 7-7-1996, dragado a 18 m en fondo con cascajo, 1 ex. São Vicente, Baía de São Pedro, 16° 50.34' N, 25° 04.80' W, 19-9-1996, a 10 m en fondo rocoso, 1 ex.

Distribución: Atlántico. desde las costas de Francia a Costa de Oro. Mediterráneo. Adriático.

*Demonax leucaspis* Kinberg, 1867.

Kirkegaard 1959: 94, fig.23.

Registros: São Tiago, Baía da Praia, dragado a 22 m.

Distribución: Atlántico. Indo-oeste-Pacífico. Perú. Panamá. Oeste de África, desde Senegal al Congo.

*Hypsicomus phaeotaenia* (Schmarda, 1861)

Rullier 1964: 203.

Registros: Norte de la Baía Santa Clara, a 15-35 m. Ponta Atum, en fondo rocoso de 0-8 m. Costa oeste del islote de Santa Maria, en fondo rocoso a 2-3 m. Costa oeste de Ponta Garbeiro, fondo rocoso a 40 m. Ponta São Porto da Faja, fondo rocoso.

Distribución: Circumtropical.

*Hypsicomus torquatus* (Grube, 1877)

*Laonome haeckelii*.- McIntosh 1885 (*fide* HARTMAN [8]): 492, pl. 30A, figs.7-9.

Augener 1918: 572, textfig. CI.

Registros: São Vicente, dragado.

Distribución: Costas del oeste de África.

*Hypsicomus stichophthalmus* (Grube, 1863)

*Potamilla stichophthalmus*.- Fauvel 1914: 315.

Registros: Al SW de Santa Luzia, 16 m de profundidad.

Distribución: Atlántico. Mediterráneo.

*Laonome salmacidis* Claparède, 1968

Rullier 1964: 203.

Registros: A 14° 53.55'N, 23° 30.31'W, dragado a 15 m. Entre Sal Rei y Ponta do Rife, fondo rocoso a 2 m. Praia Coralina, dragado en fondo arenoso a 10 m.

Distribución: Mediterráneo. Islas de Cabo Verde.

*Megalomma vesiculosum* (Montagu, 1815)

*Branchiomma vesiculosum*.- Fauvel 1914: 317; Kirkegaard 1959: 97; Rullier 1964: 203.

Registros: A 4 millas al SW de Boavista, 15° 54'N, 22° 54.45'W, en fondo duro a 91 m. São Vicente, Baía de São Pedro, a 41-50 m. 14° 53.45'N, 23° 30.24'W, dragado a 25-30 m. Ponta Atum, en fondo rocoso de 0-8 m. 15° 16.30'N, 23° 47.35'W, en fondo conchífero a 50-65 m.

Distribución: Atlántico, desde el Canal de la Mancha a Guinea. Cabo de Buena Esperanza. Mediterráneo. Adriático. Mar Rojo. Índico.

*Pseudopotamilla reniformis* (Linnaeus, 1788)

*Potamilla reniformis*.- Kirkegaard 1959: 92.

Registros: São Vicente, Sur de Porto Grande, intermareal.

Distribución: Atlántico oriental, desde Marruecos a Sudáfrica. Mediterráneo. Mares Árticos. Pacífico Norte.

?*Sabella penicillus* Linneo, 1767 = *Sabella pavonina* Savigny, 1820

*Sabella pavonina*.- Rullier 1964: 202.

Nota: Consideramos que se trata de una cita dudosa puesto que el autor se basó en un ejemplar incompleto (sin radiolas ni tubo), de 12 mm de longitud, colectado en fondo rocoso, sustrato impropio de esta especie que habita en fondos arenosos.

Registros: Ponta da Arcia, fondo rocoso a 2-3 m.

Distribución: Atlántico, desde el Mar del Norte a Islas de Cabo Verde. Mediterráneo.

***Sabellastarte indica*** (Savigny, 1818)

Rullier 1964: 204.

*Sabellastarte indica* var. *oculata*.- Rullier 1964: 204, fig. 22.

Registros: Ponta Tantão, fondo rocoso a 20 m. Norte de la Baía Santa Clara, a 15-35 m; costa oeste del islote de Santa Maria, fondo rocoso a 2-3 m.

Distribución: Circumtropical.

***Oriopsis parvula*** (Ehlers, 1913)

Registros: Se trata de la primera cita para las Islas de Cabo Verde.

Material estudiado: Sal, embarcadero de Santa Maria, 12-4-1999, asociado a tubos de sabeláridos, 1 m, 2 exx.

Distribución: Costas de Guinea, Islas de Cabo Verde.

Familia **SERPULIDAE** Johnston, 1865

***Serpula vermicularis*** Linnaeus, 1767.

Fauvel 1914: 320, pl. 31, fig.24; Kirkegaard 1959: 102; Rullier 1964: 205; Zibrowius 1973: 18.

Registros: A 0,75 millas de la punta SW de Santa Luzia, 16° 44'N, 24° 44.30'W, en fondo con guijarros calcáreos, conchas y arena, a 52 m; a 4 millas al SW de Boavista, 15° 54'N, 22° 54.45'W, en fondo duro a 91 m; a 3 millas al NE de la Isla de Maio, 15° 17'N, 23° 03.45'W, arena fangosa a 875 m; São Vicente, Porto Grande, a 9 m; 14° 53.35'N, 23° 29.58'W, dragado a 75-100 m; Brava, Ponta Tantão, en fondo rocoso a 40 m; 15° 34.05'N, 23° 11.05'W, dragado a 185 m.

Distribución: Cosmopolita.

***Pseudovermilia occidentalis*** (McIntosh, 1885)

*Pomatostegus* (?) *galeatus*.- Fauvel 1914: 350, pl. 30, figs. 12-17 (*vide* ZIBROWIUS [27]).

*Vermiliopsis agglutinata* (*non* Marenzeller).- Rullier 1964: 206 (*vide* ZIBROWIUS [28]).

*Pomatoceros triqueter* (*non* Linnaeus).- Rullier 1964: 207 (*vide* ZIBROWIUS [28]).

?*Pomatostegus polytrema* (*non* Philippi).- Rullier 1964: 207 (*vide* ZIBROWIUS [28]).

Registros: A 4 millas al SW de Boavista, 15° 54'N, 22° 54.45'W, en fondo duro a 91 m. Brava, Ponta Tantão, fondo rocoso a 40 m. Fogo, Santa Encarnação, dragado a 10 m.

Distribución: Costas atlánticas tropicales y subtropicales de América, entre Georgia y el sur de Brasil. Oeste africano desde Annobón a Senegal. Skagerak. Banco de Josefina.

***Vermiliopsis infundibulum*** (Philippi, 1844)

Rullier 1964: 206.

Registros: Ponta Tantão, fondo rocoso a 40 m.

Distribución: Atlántico, desde las costas de Santander a Sudáfrica. Mediterráneo.

***Metavermilia multicristata*** (Philippi, 1844)

*Vermiliopsis multicristata*.- Rullier 1964: 206.

Zibrowius 1971: 1375, fig. 1; 1973: 53.

Registros: En las coordenadas 15° 26.05'N, 23° 14'W. Dragado en fondo conchífero y guijarros.

Distribución: Atlántico, desde el golfo de Vizcaya a Costa de Oro. Mediterráneo.



*Protula tubularia* (Montagu, 1803)

Kirkegaard 1959; Rullier 1964: 208.

Registros: Ponta Tantão, fondo rocoso a 40 m.

Distribución: Cosmopolita.

*Apomatus similis* Marion y Bobretzky, 1875

Rullier 1964: 208.

Registros: Porto des Ferreiro, dragado a 30-50 m.

Distribución: Atlántico, desde el Canal de la Mancha a Costa de Oro. Mediterráneo, Ártico, Mar de Kara.

*Filograna implexa* Berkeley, 1827.

Kirkegaard 1959: 109.

Registros: Islas de Cabo Verde.

Distribución: Cosmopolita.

*Salmacina incrustans* Claparède, 1870

Fauvel 1914: 328; Rullier 1964: 207.

Registros: A 0.75 millas de la punta SW de Santa Luzia, 16° 44'N, 24° 44.30'W, en fondo con guijarros calcáreos, conchas y arena, a 52 m; Ponta da Anciao, intermareal sobre conchas de *Anomia* sp.

Distribución: Atlántico, desde las costas gallegas a Islas de Cabo Verde. Mediterráneo.

Familia **SPIRORBIDAE** Pillai, 1970

*Spirorbis (Dexiospira) pusilloides* Bush, 1904.

Kirkegaard 1959: 111; Rullier 1964: 209 (citas dudosas *fide* ZIBROWIUS [28]).

Registros: São Tiago, Praia, intermareal, tubos sobre corales. 15° 26.5'N, 23° 14'W, dragado a 100 m en fondo conchífero y de guijarros.

Distribución: Atlántico oriental, desde el Canal de La Mancha a Islas de Cabo Verde. Pacífico Norte.

ESPECIES INDETERMINABLES

*Spirorbis (Laeospira) granulatus* (non Linnaeus) (*fide* ZIBROWIUS [28]).

Fauvel 1914; Rullier 1964: 208.

*Spirorbis (Laeospira) borealis* (non Daudin) (*fide* ZIBROWIUS [28]).

Rullier 1964: 209.

Registros: Brava, Ponta Tantão, dragado a 40 m. (15° 26.05'N, 23° 14'W), dragado en fondo conchífero y guijarros a 100 m.

Familia **OWENIIDAE** Rioja, 1919

*Myriochele eurystoma* Caullery, 1944

Rullier 1964: 195.

Registros: En las coordenadas 15° 34.05'N, 23° 11.05'W, dragado a 185 m.

Distribución: Archipiélago Malayo. Islas de Cabo Verde.

#### 4. DISCUSIÓN

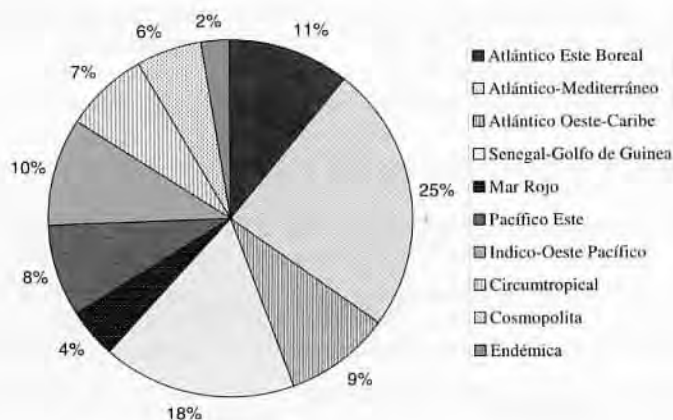
El catálogo incluye 213 especies, 1 a nivel de género y 6 indeterminables, repartidas en 34 familias, de las cuales Syllidae ha sido la familia mejor representada con 51 especies lo que corresponde al 24% del total.

Para los análisis de la composición biogeográfica de la fauna de poliquetos de Cabo Verde se han considerado 10 zonas geográficas (Figuras 1 y 2), que incluyen, en general, amplias áreas de distribución algunas de las cuales no son consideradas como regiones biogeográficas, pero que simplifican los resultados finales.

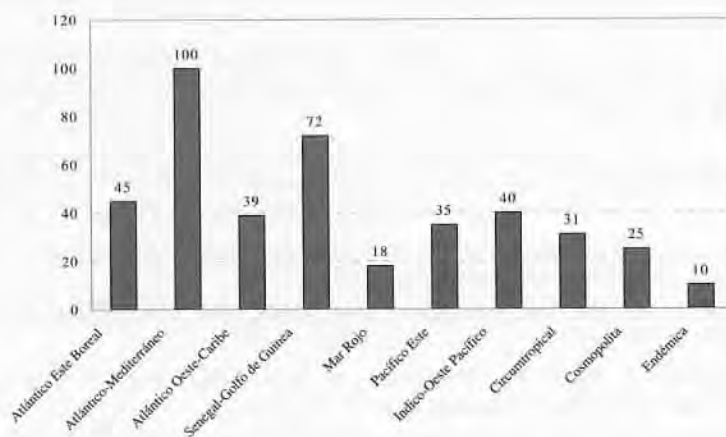
La mayor afinidad de las especies de Cabo Verde se establece con las áreas Atlántico-mediterránea (25% y 100 especies) y las de Senegal y Golfo de Guinea (18% y 72 especies). Otras afinidades a destacar corresponden al Atlántico Este Boreal (11% y 45 especies), Índico y Oeste Pacífico (10% y 40 especies), Atlántico Oeste y Caribe (9% y 39 especies) y Pacífico Este (8% y 35 especies). Una menor importancia tiene la zona del Mar Rojo (4% y 18 especies) y las especies endémicas (2% y 10 especies); este bajo porcentaje de endemismos es equiparable al que se produce en los otros archipiélagos macaronésicos. Las especies de amplia distribución, como ocurre en otras áreas geográficas, adquieren una gran representación cuando consideramos conjuntamente los elementos Circumtropicales y Cosmolitas (13% y 56 especies).

Para el análisis de afinidades biogeográficas realizado con las especies de la familia Syllidae, se construyó la matriz de similitudes del Análisis de Agrupamientos entre las especies de distribución geográfica similar utilizando como criterio de similitud el índice de Bray-Curtis y como criterio de agrupamiento la Media Grupal, realizando la transformación presencia/ausencia del programa Primer. En el dendrograma obtenido (Figura 3), estableciendo un criterio de corte del 40%, observamos cinco grupos claros (A, B, C, D, E).

El Grupo E es el que reúne un mayor número de especies, corresponde a las especies con afinidad Atlántico-mediterránea (23 especies) en el que se establecen pequeños subgrupos, según el área que compartan junto con la región anterior. El Grupo E forma otro grupo importante en el Cluster, integrado por las 9 especies caribeñas que se encuentran también en los Archipiélagos Macaronésicos, de ellas 7, hasta el momento, son consideradas como especies anfiatlánticas ya que se encuentran restringidas al Caribe y a la Macaronesia. Los tres últimos grupos A, B y C corresponden a las especies endémicas y de amplia distribución. El Grupo A está representado por una sola especie, *Dentatisyllis junoyi*, descrita recientemente (LÓPEZ y SAN MARTÍN [15]). Las especies Circumtropicales forman el Grupo B y las Cosmopolitas el Grupo C, incluyendo cada uno 7 especies.



**Figura 1.** Porcentajes de presencia de especies.



**Figura 2.** Número de especies presentes en cada una de las áreas.

## 5. AGRADECIMIENTOS

A Juan José Bacallado, director del proyecto *Macaronesia 2000*, ya que a partir de sus gestiones ha sido posible la realización de la campaña biológica a las Islas de Cabo Verde. A Cajacanarias, a la Consejería de Política Territorial y Medio Ambiente del Gobierno de Canarias y a la Dirección General de Enseñanza Superior de la Secretaría de Estado de Universidades e Investigación del Ministerio de Educación y Cultura en el marco del Proyecto "Fauna Ibérica IV" (PB95-0235) por su apoyo logístico. A Fernando Espino, por facilitarnos el material biológico de las campañas de 1996 y 1997. A los compañeros de

expedición, Juan José Bacallado, Gustavo Pérez-Dionis y Leopoldo Moro, porque con su compañía todavía se hizo más agradable la campaña de Cabo Verde.

## 6. BIBLIOGRAFÍA

- [1] AUGENER, H. 1918. Polychaeta Beiträge zur keustcris des Meeresfauna West-Afrika, Hamburg, 2: 67-625.
- [2] BONSE, S., H. SCHMIDT, D. EIBYE-JACOBSEN y W. WESTHEIDE., 1996. *Eulalia viridis* (Polychaeta: Phyllodocidae) is a complex of two species in northern Europe: Results from biochemical and morphological analyses. *Cah. Biol. Mar.*, 37: 33-48.
- [3] CHAMBERS, S.J. y A.I. MUIR, 1997. Polychaetes: British Chrysopetaloidea, Pisionoidea and aphroditoidea. *Synopses of the british Fauna (New Series)*, Cambridge, 54: 1-202.
- [4] EHLERS, E. 1913. Die Polychaeten-Sammlungen der deutschen Südpolar Expedition 1901-1903. *Dtsch. Südpol. Exped.*, 13(4): 397-598.
- [5] FAUCHALD, K. 1992. A review of the genus *Eunice* (Polychaeta: Eunicidae). Based upon Type Material. *Smithsonian Contributions to Zoology*, 523: 1-422.
- [6] FAUVEL, P. 1914. Annélides Polychètes non-pélagiques provenant des Campagnes de l'Irondelle et de la Princesse Alice (1885-1910). *Rés. Camp. Sci. Prince Albert I<sup>o</sup> Monaco*, 46: 1-432.
- [7] FAUVEL, P. 1916. Annélides Polychètes pélagiques provenant des Campagnes des yachts Hironnelle et Princesse Alice (1885-1910). *Rés. Camp. Sci. Prince Albert I<sup>o</sup> Monaco*, 46: 1-432.
- [8] HARTMAN, O. 1959. Catalogue of the Polychaetous Annelids of the world. *Allan Hancock Foundation Publications, occ. paper*, 23: 1-628.
- [9] KIRKEGAARD, J. 1959. The Polychaeta of West Africa. Part. I. Sedentary species. *Atlantide Reports*, 5: 7-117.
- [10] KIRKEGAARD, J. 1983. The Polychaeta of West Africa. Part II. Errant Species. 1. Aphroditidae to Nereididae. *Atlantide Rep.*, 13: 181-240.
- [11] KIRKEGAARD, J.B. 1988. The Polychaeta of west Africa .Part II Errant Species. 2. Nephtyidae to Dorvilleidae. *Atlantide Rep.*, 14: 7-89.
- [12] KIRKEGAARD, J.B. 1995. Bathyal and abyssal polychaetes (Errant Species). *Galathea Report*. Vol. 17, pp 7-55.
- [13] KIRTLEY, D.W. 1994. *A review and taxonomic revision of the family Sabellariidae Johnston, 1865 (Annelida: Polychaeta)*. Sabecon Press, Science Ser. (1): pp. 223.
- [14] LÓPEZ, E. y SAN MARTÍN, G. 1992. Familias de Poliquetos Errantes (Polychaeta) excepto Syllidae recolectados en las Islas de Cabo Verde por la "I Expedición Ibérica". *Revista de Biología Tropical*, 40(2): 161-169.
- [15] LÓPEZ, E. y SAN MARTÍN, G. 1992. A new species of Dentatisyllis (Syllidae: Polychaeta) from Cape Verde Islands, West Africa. *Proc. Biol. Soc. Wash* 105(2), pp 219-223.
- [16] LÓPEZ, E. y SAN MARTÍN, G. 1994. Syllidae (Polychaeta) recolectados en ls islas de Cabo Verde por la " I expedición Ibérica ". *Revista de Biología Tropical* 42(1/2): 127-137.

- [17]McINTOSH, W. 1885. Report on the Annelida Polychaeta collected by "H.M.S. Challenger" during the years 1873-76. *Rep. Sci. Res. Voy. Challenger Zool.*, 12: 1-554.
- [18]MONRO, C.C.A. 1939. On some tropical Polychaeta in the British Museum, mostly collected by Dr. C. Crossland at Zanzibar, Tahiti and the Marquesas. *Novitates Zoologicae*, 41: 383-405.
- [19]NÚÑEZ, J. y J.A. TALAVERA, 1995. Fauna of the Polychaetous Annelids from Madeira. *Bol. Mus. Mun. Funcahl*, 4: 511-530.
- [20] NÚÑEZ, J., M.C. BRITO y J.J.BACALLADO, 1984. Catálogo provisional de los Anélidos Poliquetos del Archipiélago Canario. *Cuad. Marisq.Publ. Téc.*, 7: 113-148.
- [21]PETTIBONE, M.H. 1996. Revision of the scaleworm genera *Acholoe* Claprède, *Arctonoella* Buzhinskaja, and *Intoshella* Darboux (Polychaeta: Polynoidae) with the erection of the new subfamily Acholoinae. *Proceedings of the Biological Society of Washington*, 109 (4): 629-644.
- [22]PETTIBONE, M.H. 1971. Partial revision of the genus *Sthenelais* Kinberg (Polychaeta: Sigalionidae) with diagnoses of two new genera. *Smithsonian Contributions to Zoology*, 109: 1-40.
- [23]ROCHEBRUNE, M. 1882. Diagnose d'espèces nouvelles pour la faune de l'Archipel du Cap Vert. Annulata. *Bulletin de la Société Philomathique, Paris*, 7(6): 25-26.
- [24]ROUSE, G.W. y K. FAUCHALD, 1997. Cladistic and polychaetes. *zoologica Scripta*, 26(2): 139-204.
- [25]RULLIER, F. 1964. Résultats Scientifiques des Campagnes de la "Calypso" Iles du Cap Vert. 5. Annélides Polychètes. *Ann. Inst. Oceanogr. Monaco*, 41: 113-218.
- [26]TEBBLE, N. y S. CHAMBERS, 1982. *Polychaetes from scottish Waters. Part 1. Family Polynoidae*. Royal Scottish Museum Studies, 73 pp.
- [27]ZIBROWIUS, H., 1971. Revision of *Metavermilia* Bush (Polychaeta, Serpulidae), with descriptions of three new species from off Portugal, Gulf of Guinea, and Western Indian Ocean. *Journal Fisheries Research Board of Canada*, 28(10): 1373-1383.
- [28]ZIBROWIUS, H. 1973. Serpulidae (Annelida: Polychaeta) des côtes ouest de l'Afrique et des Archipiels voisins. *Mus. Afrique centrale-Tervuren. Sci. Zool.*, 207: 1-93.

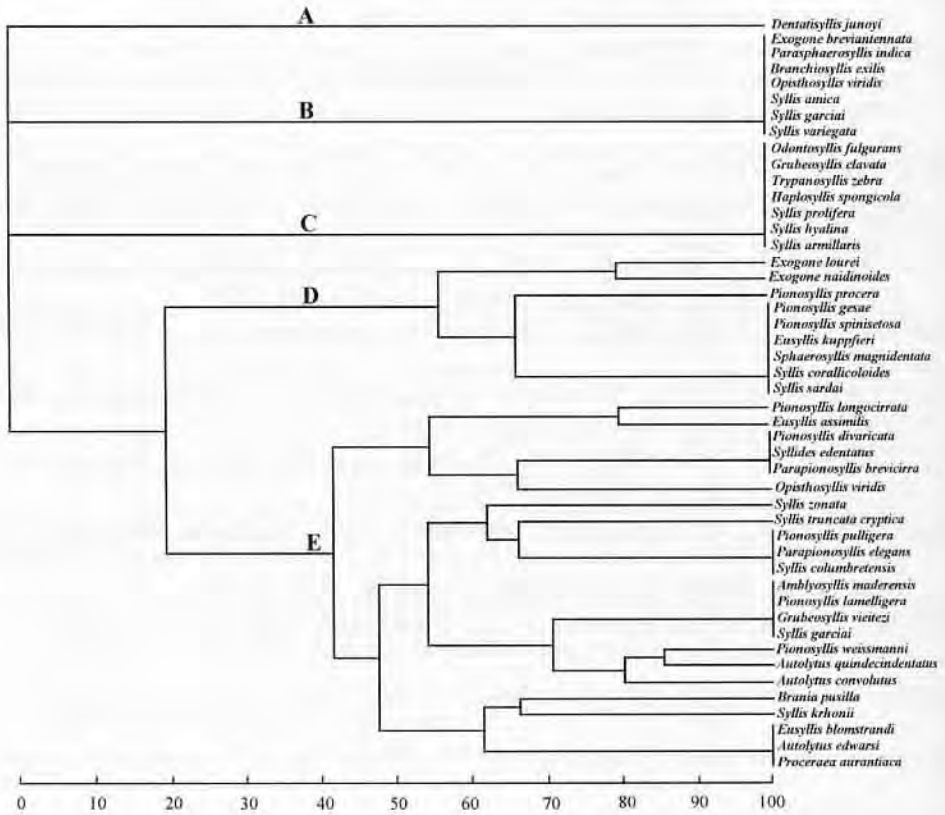


Figura 3. Dendrograma de afinidades biogeográficas de la familia Syllidae. Índice de similitud de Bray-Curtis.