

# ARBOLES Y ARBUSTOS DE LAS ISLAS CANARIAS

GUIA DE CAMPO

G. KUNKEL



BIBLIOTECA UNIVERSITARIA

LAS PALMAS DE S. CANARIA

N.º Documento 174352

N.º Copia 297229



G. Kunkel

**ARBOLES Y ARBUSTOS**  
DE LAS  
**ISLAS CANARIAS**

**GUIA DE CAMPO**

DIBUJOS POR MARY ANNE KUNKEL  
FOTOGRAFIAS DEL AUTOR

**COLECCION BOTANICA CANARIA**  
VOL. 1

ISBN - 84-85438-19-1

Edirca, S.A.

Avd. Escaleritas, 39

LAS PALMAS DE GRAN CANARIA

---

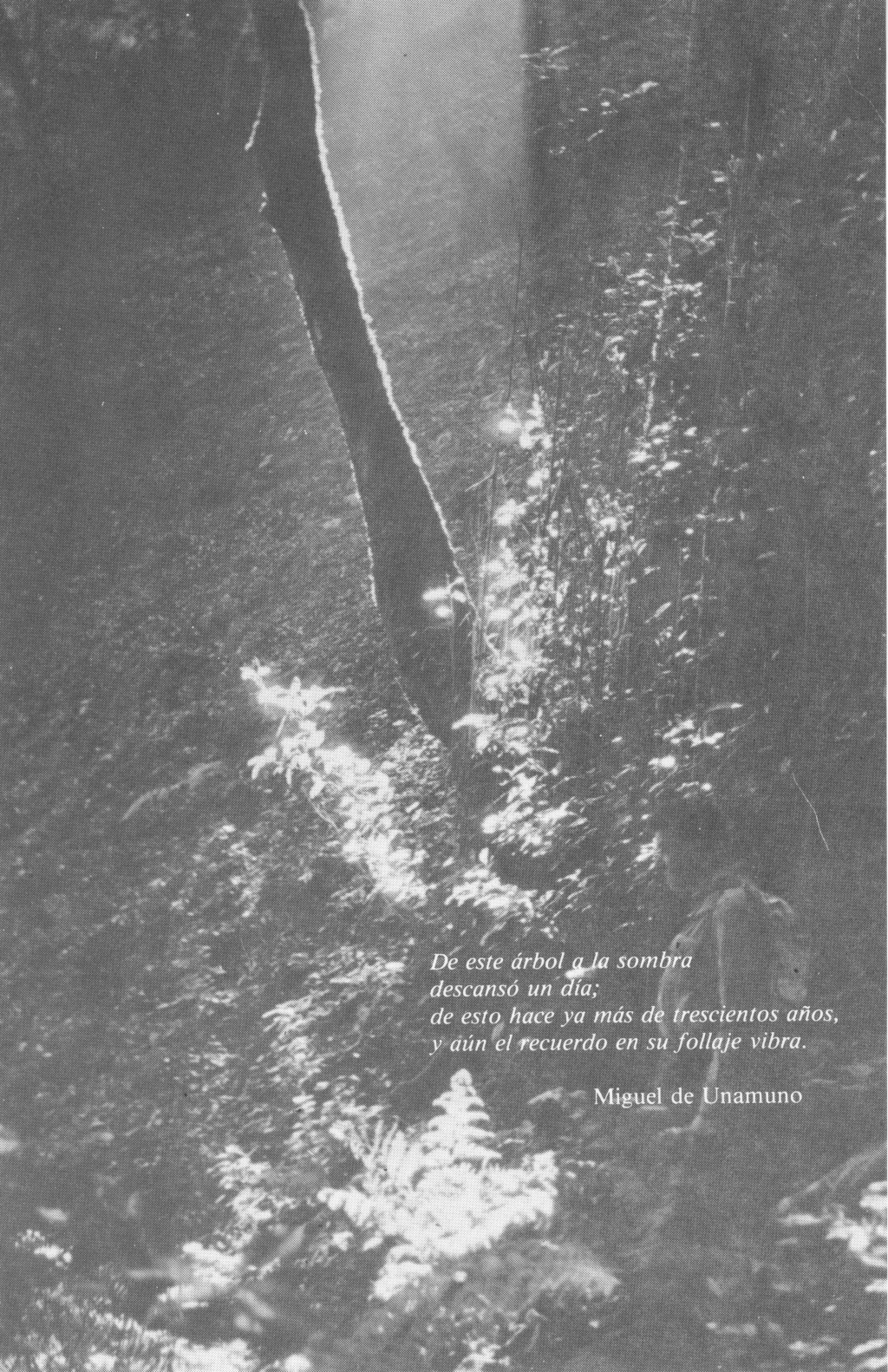
© G. Kunkel

Imp. PEREZ GALDOS

D. L. G.C. 128-1981



*Esta pequeña “guía de campo”  
deseo dedicarla a mis amigos canarios,  
especialmente a los que salvaguardan  
los árboles autóctonos de las islas.*

A black and white photograph of a large tree trunk in a forest. The tree trunk is the central focus, extending from the top left towards the center. Sunlight filters through the dense foliage, creating a dappled light effect on the ground and the lower branches. The overall atmosphere is serene and natural.

*De este árbol a la sombra  
descansó un día;  
de esto hace ya más de trescientos años,  
y aún el recuerdo en su follaje vibra.*

Miguel de Unamuno



## INDICE

|  | <i>Pág.</i> |
|--|-------------|
| Agradecimientos .....                  | 8           |
| Introducción .....                     | 9           |
| Textos fotos .....                     | 10          |
| Clave de identificación inicial .....  | 11          |
| Pequeño glosario .....                 | 15          |
| Parte descriptiva .....                | 19          |
| zonas costeras y barrancos bajos ..... | 21          |
| riscos y laderas del interior .....    | 33          |
| la laurisilva .....                    | 63          |
| los retamares .....                    | 109         |
| los pinares .....                      | 121         |
| Algunas especies asilvestradas .....   | 125         |
| Nombres vernáculos .....               | 127         |
| Bibliografía .....                     | 133         |
| Registro general .....                 | 135         |

## Agradecimientos

*Se agradece al Servicio Regional del ICONA (Instituto Nacional para la Conservación de la Naturaleza) la ayuda que nos ha prestado en las múltiples excursiones que hemos realizado por las islas, aunque a veces su finalidad no fuera dedicada estrictamente a reunir los materiales que integran el presente libro. Tal agradecimiento lo extiendo especialmente a mi buen amigo Antonio Machado Carrillo, por su insistencia en que redactara estos textos. Y, como siempre, quiero agradecer la colaboración de mi esposa: Mary Anne. Ella ha realizado los dibujos que acompañan a la descripción literaria —y que son más importantes que esa misma descripción. Algunos de esos dibujos ya han sido publicados en otros estudios relacionados con el tema.*



## INTRODUCCION

La presente "guía de campo" de los árboles y arbustos del Archipiélago Canario, aunque breve y quizá incompleta, es el primer ensayo que recopila datos bibliográficos y descriptivos de todas las especies de talla arbórea, en su *sensu latior*. Existen descripciones mucho más completas de algunas especies; pero en tales casos se trata de una selección de taxones desde un punto de vista sistemático o fitosociológico. El presente libro, en cambio, ha sido pensado para acompañar al excursionista en el campo. Su formato de bolsillo contiene las descripciones esenciales de las plantas, y sus ilustraciones están muy simplificadas. Una especie de clave, basada, sobre todo, en la forma y otras características de las hojas de las especies a encontrar, anticipa resumidamente los textos descriptivos. También se incluye un pequeño glosario con la definición de las voces técnicas utilizadas en las descripciones científicas.

La presente "guía" trata de cuarenta y cinco especies en detalle, y se mencionan brevemente otras cuarenta. La mayoría de los taxones tratados son endémicos de Canarias o de la zona macaronésica. No se hace mención de *Clethra arborea* Ait. ni de *Pittosporum coriaceum* Dryand. ex Ait. especies que, aún figurando en algunos catálogos de la flora canaria no han sido localizadas en las investigaciones recientes realizadas en el Archipiélago.

Aunque Canarias cuenta con dos formaciones boscosas principales —la laurisilva y el pinar— la mayor parte de las especies se concentra, se forma o se conecta con la primera de dichas formaciones. El pinar canario, en sentido estricto, está formado por una sola especie arbórea.

De los demás árboles existen numerosos estudios y también numerosas denominaciones fitosociológicas (consúltese la bibliografía recomendada). De ellos, únicamente los más naturales han sido considerados aquí —y ello de manera no sistemática.

El autor de esta pequeña "guía de campo" confía que su ensayo revalide su utilidad en la práctica, acompañando adecuadamente al aficionado en sus investigaciones de campo, compensándose así el esfuerzo que ha supuesto su realización.

### Nota

*Ya en prensa este libro apareció la descripción de **Myrica rivasmartinezii** A. Santos, árbol considerado como endémico en El Hierro. Por carecer de material sobre esta nueva especie queda la misma excluida de la presente edición.*

Textos fotos (1 al 7)

Foto 1 (pág. 6): (sin texto, sin número).

Foto 2 (pág. 14): La Gomera; bosque de Tiles, con Brezos y Fayas (obsérvese el tamaño de las personas en la pista).

Foto 3 (pág. 20): El Charco de Maspalomas (Gran Canaria), en 1964.

Foto 4 (pág. 32): El Acebuche: *Olea europaea* ssp. *cerasiformis*.

Foto 5 (pág. 62): Interior de la laurisilva: La Gomera.

Foto 6 (pág. 108): Retamas del Teide; en el primer plano ejemplares de la *Descurainia bourgaeana*.

Foto 7 (pág. 120): El Pinar: *Pinus canariensis* en la zona de Pilancones, Gran Canaria.



## CLAVE DE IDENTIFICACION INICIAL

- Gimnospermas: coníferas, hojas aciculares o escamiformes  
fruto una piña (cono); acículas largas, entre 3 ..... **Pinus canariensis**  
fruto redondeado: estróbilo o gábulo  
hojas aciculares, hasta 1,5 cm. de largo..... **Juniperus cedrus**  
hojas escamosas, muy pequeñas..... **Juniperus phoenicea**
- Fanerógamas, monocotiledóneas  
tronco ramificado, copa impresionante, ramas hinchadas;  
hojas simples, lineares..... **Dracaena draco**  
tronco sin ramificación; hojas = frondes largos  
verde-oscuros, arqueados; penacho denso..... **Phoenix canariensis**  
glauco-verdes, rígidos; penacho abierto..... **Phoenix dactylifera**
- Fanerógamas, dicotiledóneas  
arbusivos; hojas escamiformes; flores rosadas, infloresc. cilíndricas  
flores en ramitas nuevas..... **Tamarix canariensis**  
flores en ramas del año anterior..... **Tamarix africana**  
especies arbóreas o arbustivas, hojas y flores diversas  
hojas compuestas  
hojas trifoliadas, arbusivos; flores blancas o amarillas  
hojas poco notables; flores blancas; plantas retamoides  
ramas arqueadas; zona subbasal..... **Retama raetam**  
ramas rígidas; zona subalpina.... **Spartocytisus supranubius**  
hojas notables, caducas o subpersistentes  
follaje caduco; flores amarillas..... **Anagyris latifolia**  
follaje subpersistente; flores blancas o amarillas  
folíolos grandes; flores blancas. **Chamaecytisus proliferus**  
folíolos pequeños; flores amarillas **Adenocarpus foliolosus**  
hojas pinnadas  
hojas paripinnadas  
hojas persistentes, raquis alado, frutos pequeños, globosos,  
purpúreos..... **Pistacia lentiscus**  
hojas imparipinnadas  
árbol; caduco; fruto subgloboso-aplanado. **Pistacia atlantica**  
arbusivos; follaje subpersistente  
flores vistosas, umbelas terminales. . **Sambucus palmensis**  
flores inconspicuas; folíolos menores  
fruto carnoso, esférico; hojas verdes. **Bencomia caudata**  
fruto seco, alado; hojas glaucas. **Marcetella moquiniana**  
hojas simples, opuestas o alternas  
hojas aciculares, subverticiladas; flores acampanadas (laurisilva)  
árbol o arbusivo; hojas hasta 0,8 cm. de largo.... **Erica arborea**  
arbustivo; hojas hasta 1,5 cm. de largo..... **Erica scoparia**  
hojas filiformes, articuladas; flores inconspicuas;  
mata arbustiva de la costa..... **Plocama pendula**  
hojas con lámina bien desarrollada

- hojas opuestas
  - hojas angostas (linear-lanceoladas)
    - flores blanquecinas; fruto una aceituna flaca. **Olea europaea**
    - flores rosadas, fruto pequeño, globoso **Phillyrea angustifolia**
  - hojas mayores (elípticas o aovado-lanceoladas)
    - árbol; flores blancas, inflorescencia racimosa
    - fruto subgloboso (2 x 1,2 cm.), purpúreo. **Picconia excelsa**
    - arbustivo; flores blancas, inflorescencia umbeliforme
    - frutos pequeños, azul-negrucos. . . . **Viburnum rigidum**
- hojas alternas
  - margen aserrado o espinoso
    - hojas más o menos ovaliformes
      - flores blancas; fruto globoso, purpúreo, carnoso **Ilex spp**
    - hojas ovadas u obovadas
      - sin glándulas
        - flor blanquecina, cápsula trivalvada **Maytenus canariensis**
        - con glándulas
          - flor verdosa; fruto globoso, carnoso **Rhamnus glandulosa**
      - hojas lanceoladas
        - flores pequeñas, inconspicuos amentos. **Salix canariensis**
        - flores vistosas, terminales
          - panícula rosácea; fruto como una pequeña mandarina
          - ..... **Arbutus canariensis**
          - racimos blancos; fruto pequeño, subgloboso,
          - carnoso, negruzco. . . . . **Laurocerasus lusitanica**
      - hojas más pequeñas, aovado-lanceoladas
        - flor blanca, axilar-colgante; fruto subgloboso,
        - carnoso, purpúreo. . . . . **Visnea mocanera**
  - margen entero, a veces ondulado
    - hojas lanceoladas, con latex blanco
      - hojas en manojos terminales; inflorescencia terminal
      - frutos cápsulas dehiscentes. . . . . **Euphorbia mellifera**
    - hojas alternas; flores axilares; fruto de forma de una aceituna. . . . . **Sideroxylon marmulano**
  - hojas lanceoladas, sin latex
    - flores blancas, inflorescencia grande y terminal, fruto pequeña cápsula - arbustivo. . **Convolvulus floridus**
    - flores amarillentas; fruto como aceituna **Persea indica**
  - hojas oblongas o aovado-lanceoladas
    - con glándulas o verrugas; fruto como una aceituna
    - fruto sin cúpula
      - flores blancas, en panojos terminales. . . . .
      - Apollonias barbujana**
      - flores verdosas, axilares. . . . . **Laurus azorica**
      - fruto con cúpula (como en la encina)
      - flores blanquecinas, racimosas,
      - terminales. . . . . **Ocotea foetens**

sin glándulas o verrugas; frutos diversos  
hojas grandes, laxas; flores rojizas, en panículas  
colgantes; frutos pequeños aquenios.....

**Gesnouinia arborea**

hojas menores, firmes; flores verdosas, inflorescencia  
corta, axilar; fruto esférico, carnoso.....

**Bosea yervamora**

hojas más o menos ovaliformes (dentado/espinoso cuando  
joven)

flores blancas, axilares; fruto globoso y carnoso

hojas adultas de hasta 7 x 4 cm.... **Ilex canariensis**

hojas adultas de hasta 15 x 8 cm.... **Ilex platyphylla**

hojas oblanceoladas u obovadas; cauliflor

lámina de hasta 8 x 4 cm., nervadura visible;

flores y frutos pedunculados... **Ardisia bahamensis**

lámina de hasta 15 x 6 cm; nervadura finísima;

flores y frutos más o menos sentados... **Pleioimeris**

**canariensis**



## PEQUEÑO GLOSARIO

- acampanado**, campanuliforme = de forma de campana (como las flores en brezos y tejos).
- acanalado** = (ramas y pecíolos) marcado por un canal, o una grieta longitudinal.
- acículas** (aciculado) = hojas largas y angostas, puntiagudas, como las de los pinos.
- alado** = con alas (en el raquis) como en las hojas del lentisco.
- amento** = inflorescencia angosta con flores sentadas o casi sentadas (como en el saó).
- aovado** = de forma de huevo.
- apiculado** = con ápice, punta corta.
- articulado** = de articulaciones, generalmente quebradizas.
- baya** = fruto carnoso, generalmente con una semilla (como del laurel, o una aceituna).
- caduco** (caducifolio) = que pierde su follaje durante una época determinada; al contrario del "siempreverde".
- cápsula** = fruto seco, valvado, que abre (dehiscencia) cuando está maduro.
- cauliflor** = con flores (y frutos) en ramas inferiores o hasta en el mismo tronco.
- cima** (cimoso) = ramillete de flores de crecimiento continuo hasta acabar en una sola flor terminal.
- cono** = o piña: fruto de un pino.
- coriáceo** = duro, de consistencia de cuero.
- cuneado** = de forma de cuna; generalmente aplicado a la base de hojas.
- decusado** = hojas opuestas en orden verticilado pero espaciado, formando cruces (como en el olivillo).
- dehiscente** (dehiscencia) = que se abre; apertura.
- ecología** = ciencia que estudia los medios de una especie o una comunidad (o el conjunto de éstas) en relaciones con el ambiente que les abraza o del cual dependen.
- emarginado** = en cuanto a una hoja: escotada en el extremo (ápice).
- epifito** = que crece sobre otros vegetales, generalmente sin tomar alimentación alguna de ellos.
- escamoso** = con escamas, o formando escamas.

- esclerófilo** = de hojas duras y rígidas (como las del acebuche).
- esférico** = redondo.
- espatulado** = de forma de espátula.
- estipulado** = con estipulas, apéndices foliáceas que se forman en la base de hojas.
- estróbilos** (o gálbulos) = término técnico denominando los frutos cupresoides, como los del cedro y de la sabina.
- fayal-brezal** = formación secundaria o empobrecida de laurisilva, cuyos componentes principales son fayas y brezos.
- filiforme** = en forma de hilo: largo y angosto (como las hojas del balo).
- folíolos** = los segmentos (“hojuelas”) de una hoja compuesta.
- frondes** = hojas de helechos y palmeras.
- fuste** = sinónimo de tronco.
- glauco** = algo azulado.
- imbricado** = los órganos (hojas) aplanados aparecen parcialmente cubriéndose (como en sabina y tarajales).
- imparipinnado** = terminando impar, con una hoja (folíolo) terminal.
- inflorescencia** = conjunto u ordenación de flores.
- lanceolado** = de forma de lanza.
- laurisilva** = conjunto boscoso de laureles y árboles sistemática o sociológicamente relacionados con éstos.
- lenticelas** = pequeñas protuberancias superficiales, de forma de lentejas (como en el coderno).
- macaronésico** = de macaronesia, zona biogeográfica atlántica que abraza Canarias, Madeira, Azores y, en senso amplio, Cabo Verde y la zona costera cercana de Marruecos.
- melífero** = con néctar, capaz de proporcionar miel.
- mesofito** = vegetal de ecología intermedia, más equilibrada.
- oblongo** = alargado, más largo que ancho.
- obovado** = como aovado pero al revés, más ancho en la segunda mitad (hacia el extremo).
- panícula** = inflorescencia compuesta y ramificada; generalmente piramidal.
- paripinnado** = hoja pinnada (compuesta) terminando en pares.
- peciolo** = con peciolo: parte de la hoja que une la lámina propiamente dicha al tallo.

- pedunculado** = con pedúnculo, órgano que une la flor o el fruto al tallo.
- pinna** = folíolo, o segmento de una hoja.
- piña** = cono, forma de fruto.
- racimoso** = de racimo, conjunto de flores (inflorescencia) angosto, no ramificado; con flores pedunculadas.
- raquis** = eje principal (de una hoja compuesta).
- siempreverde** = siempre verde, con follaje persistente, al contrario de “caduco”.
- sub.** = casi, bajo.
- subcoriáceo** = casi coriáceo.
- subpersistente** = casi persistente, o cambiando (follaje) apenas notable.
- trifoliado** = compuesto por tres hojas (folíolos); véanse retamas, oro de risco, etc.
- vaina** = en la presente aplicación fruto (legumbre) de leguminosas.
- verrugoso** (o verrucoso) = con verrugas (hojas del barbusano).
- verticilado** = formando verticilio: tres o más hojas dispuestas (insertadas) a un mismo nivel.





**PARTE DESCRIPTIVA**  
*bajo consideración fitosociológica*



## ZONAS COSTERAS Y BARRANCOS BAJOS

*Este término fitogeográfico, bastante generalizado, ha tenido en tiempos pasados su representación casi clásica en el sur de Gran Canaria, en la zona conocida como Maspalomas. Antes del comienzo especulativo del turismo, el así llamado "Oasis de Maspalomas" era un enclave africano caracterizado por dunas y pantanos, por sus palmeras y tarajales, por su belleza y su silencio. Aquel paisaje, actualmente está domesticado y comercializado: ello ha supuesto un duro golpe para el movimiento conservacionista en el archipiélago, de aparición muy tardía.*

*Aparte de juncos, cañas y pocas otras especies típicas de sitios húmedos, la formación dominante de aquel sitio consistía en **Phoenix canariensis**, **Ph. dactylifera**, **Tamarix africana** y **T. canariensis**, con **Plocama pendula** en laderas adyacentes. Representaciones más simplificadas se encuentran en otros sitios de la misma isla, como en las demás islas del archipiélago. En las islas orientales (sobre todo en Fuerteventura) **Tamarix** suele formar galerías homogéneas. Algunos de los elementos arriba citados penetran formaciones superiores a través de los barrancos.*

**PALMA, PALMERA CANARIA**

*Phoenix canariensis* hort. ex Chab.

Bibliografía: Chabaud, Prov. Agr. 19: 292 (1882).

Sinonimia: *Phoenix dactylifera* L. var. *jubae* Webb & Berth.,  
*Ph. jubae* (Webb & Berth.) Christ

Distribución: endemismo canario probablemente en todas las islas mayores del archipiélago.

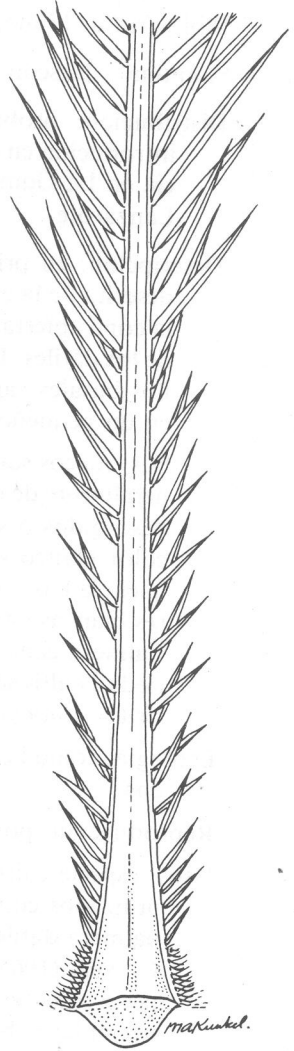
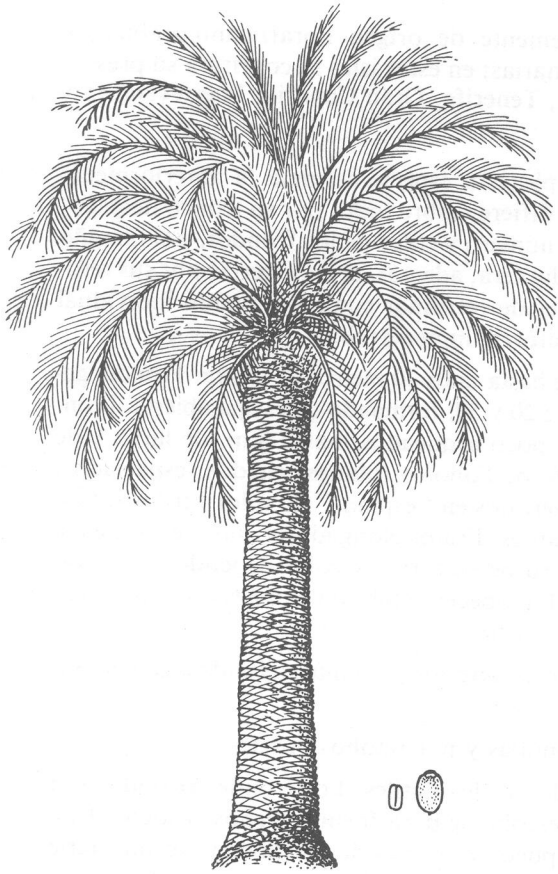
Descripción: palmera de tronco esbelto que, bajo condiciones naturales, alcanza de 10 a 12 metros de altura. Ejemplares muy altos, con tronco delgado, resultan por regla general de la frecuente poda de frondes. Ejemplares adultos y no podados suelen tener de 60 a 100 frondes; éstos son arqueados, de color verde-intenso y que alcanzan hasta 7 metros de largo. Foliolos o segmentos hasta unos 150 pares, son subcoriáceos y flexibles; en la base se convierten en "espinas" cortas, muy duras y de color marfil-amarillento.

Inflorescencias densas, muy ramificadas de hasta 1,5 m. de largo; las flores masculinas son blanquecinas. Frutos amarillento-anaranjados, ovoideos, de 1,5 a 2 cm. de largo y de poca pulpa. La especie se hibrida con *Phoenix dactylifera* (y viceversa) produciendo varias formas intermedias.

Ecología: elemento de sitios cálidos-húmedos; con preferencia en barrancos, bordeando charcos y demarcando cauces de aguas subterráneos de laderas bajas.

Reproducción: por semillas. El trasplante de especimens enraizados muchas veces encuentra una reacción negativa de la planta.

Usos: probablemente la especie más decorativa del género, cultivada en casi todas las regiones subtropicales. Aunque los frutos (dátiles, "tamaranes") son comestibles, son poco apreciados por los canarios; los consumen aves, ratas y ganado porcino. En algunas islas se consumen frondes recién formados (ensalada de palma), y en La Gomera, impidiendo la formación de racimos floríferos, se produce la "miel de palma". Los frondes son cortados para adornar las casas (fiestas religiosas); sirven como escobas, y como material para la artesanía local. Los frondes verdes son consumidos por el ganado.





**DATILERA***Phoenix dactylifera* L.

Bibliografía: Linné, Species Plantarum, p.1188 (1753).

Sinonimia: Desconocida.

Distribución: probablemente de origen norafricano-arábico, e introducida en Canarias; en estas islas se confirma su presencia en La Gomera, Tenerife, Gran Canaria, Fuerteventura y Lanzarote.

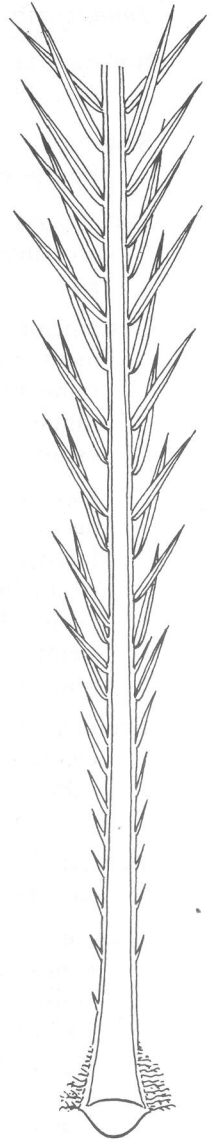
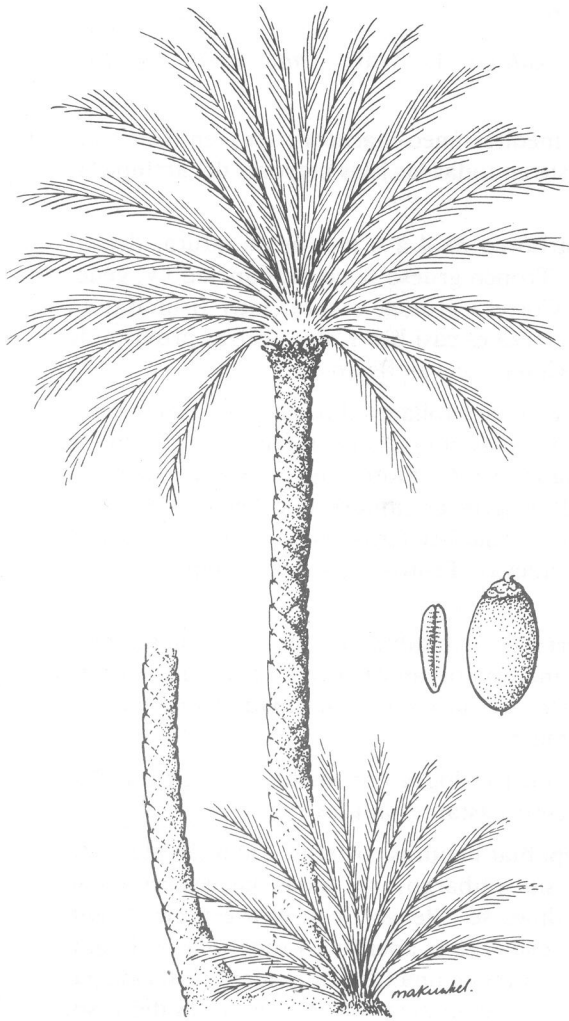
Descripción: en principio esta especie asemeja la anteriormente descrita de la cual difiere, sobre todo, por su tronco delgado, la copa abierta, el número y color de los frondes, y el tamaño de los dátiles. La datilera, además, se caracteriza por sus retoños basales capaces de reformar cualquier planta individual en un pequeño matorral impenetrable.

Sus troncos son de hasta unos 30 metros de altura. Frondes generalmente de entre 20 y 50, formando una copa abierta. Frondes rígidos o sólo poco arqueados, hasta 6 m. de largo y de color glauco-verdoso. Foliolos (pinnas) rígidos, espaciados, hacia la base convertidos en "espinas" de color verdoso. Flores blancas y fragantes. Frutos elongados y mayores que en la Palmera canaria; su peso, forma y color dependen de la variedad cultivada. La especie se hibrida con *Phoenix canariensis* (= *Phoenix x confusa*).

Ecología: como la especie anterior pero más definida a zonas cálidas.

Reproducción: por semillas y por retoños basales.

Usos: especie cultivada por los dátiles. Los frondes cortados son utilizados como escobas y para formar techos rústicos. Una palmera datilera puede vivir más de 200 años y, según Marie C. Neal (1965), se conocen más de mil variedades de esta especie que está en cultivo desde hace unos 5.000 años. Ejemplares bien cuidados pueden producir hasta unos 150 kg. de dátiles por año. La mayor producción de dátiles se obtiene en el Iraq donde se cultivan unos 20 millones de datileras.



**TARAJAL** (o Taray)*Tamarix canariensis* Willd.

Bibliografía: Willdenow, Abh.Phys.Kl., Kgl.Preuss.Akad.Wiss. 1812-13, p.79 (1816).

Sinonimia: *Tamarix gallica* L. var. *canariensis* (Willd.)  
Bourg. ex Christ

Distribución: especie mediterráneo-macaronésica; en Canarias probablemente existe en todas las islas mayores del archipiélago.

Descripción: arbusto arbóreo de 4 a 6 metros de altura, densamente ramificado. Tronco grueso poco pronunciado y, generalmente torcido. Corteza gruesa, oscura, muy fisurada; en ramas nuevas la corteza es casi lisa y algo rojiza, provista de escamas agudas. Ramas nuevas flexibles.

Especie siempreverde o con follaje subpersistente. hojas diminutas en forma de escamas imbricadas, de hasta sólo 2 mm. de largo y de color glauco-verde. Flores muy pequeñas, de color rosa pálido, en inflorescencias cilíndricas y delgadas de hasta 5 cm. de largo, en situación terminal o subterminal, casi siempre en ramas nuevas. Frutos capsulares, pequeños, con semillas peludas.

Ecología: especie de terrenos algo salitrosos aunque se da también en suelos ricos en materia orgánica. Prefiere cierta humedad subterránea consistente. Suele crecer agrupada formando los así llamados "tarajales".

Reproducción: la más fácil se logra por medio de esquejes. Desarrollo y crecimiento bastante rápidos.

Usos: utilizada para repoblar llanuras costeras. También plantada como seto vivo; sin embargo, no todas las especies que completan los jardines se "llevan" con esta especie. Según Viera y Clavijo "su corteza es aperitiva y diurética; y el vino, depositado algún tiempo en una taza de madera de taray, pasa por un soberano remedio para las obstrucciones del vaso. Los tintoreros se aprovechan de sus granillas para teñir de negro en lugar de agalla".



Makumbal

**TARAY**

*Tamarix africana* Poir.

Bibliografía: Poiret, Voy.Barb. 2: 139 (1789).

Sinonimia: *Tamarix anglica* var. *berthelotii* Webb

Distribución: Elemento norafricanó-mediterráneo; en Canarias se encuentra en Tenerife, Gran Canaria, Fuerteventura y Lanzarote.

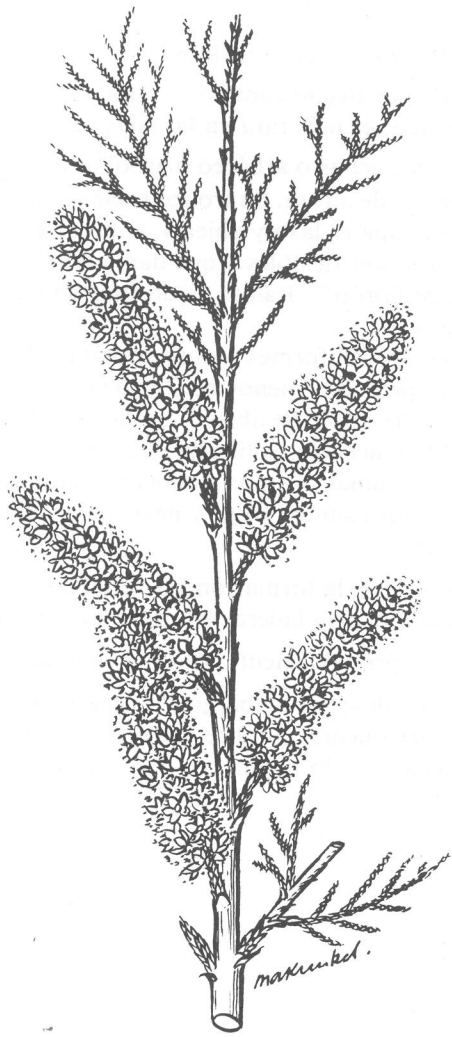
Descripción: especie casi arboriforme, es decir que puede tener un tronco pronunciado; los vegetales alcanzan hasta 8 metros de altura. Copa densa y oscura. Corteza gris-oscura o hasta casi negruzca, fisurada. Follaje siempreverde o subpersistente.

Hojas escamiformes más alargadas que en la especie anterior, y de color verde-intenso. Flores muy pequeñas, rosadas, en inflorescencias compactas y subterminales de 3 a 5 cm. de largo y que, por regla general, son formadas en ramas leñosas del año anterior.

Ecología: como la especie anterior, pero menos frecuente y más restringida a zonas costeras.

Reproducción: lo más seguro y más rápido por esquejes.

Usos: especie más decorativa que *T. canariensis*, por su tamaño arbóreo y sus inflorescencias más densas. Especies de *Tamarix* han contribuido a la toponimia local, sobre todo en la isla de Fuerteventura donde existen pueblos conocidos como Tarajalejo y Gran Tarajal.





**BALO**

*Plocama pendula* Ait.

Bibliografía: Aiton, Hortus Kew. 1: 392 (1789).

Sinonimia: *Bartlingia scoparia* Rchb.

Distribución: endemismo canario - en todas las islas mayores del archipiélago; es más rara en las islas orientales.

Descripción: este arbusto arbóreo o arbolito puede alcanzar hasta 4 ó 5 metros de altura. Su tronco suele ser corto pero pronunciado. Su copa es laxa y abierta, con ramas arqueadas y colgantes, que son flexibles y que dan a esta especie un aspecto de "sauce llorón". Ramas nodoso-articuladas. Follaje subpersistente.

Las hojas son filiformes o muy angostas, de hasta 5 ó 6 cm. de largo, pero con menos de 2 mm. de ancho; son de color verde-pálido, muy flexibles y se desprenden con facilidad. Flores blanquecinas, solitarias o agrupadas en posición casi siempre terminal. Frutos pequeños, globosos y carnosos, blanquecinos cuando joven y negruzcos y algo secos en estado maduro.

Ecología: especie de la formación xerofítica y del sublitoral; en algunos barrancos y laderas en presentación casi homogénea.

Reproducción: probablemente sólo por semillas.

Usos: desconocidos; sin embargo, la especie no carece de cierto aspecto ornamental. Se dice que el ganado huye del Baló, pero los leñadores lo podan con frecuencia.





## RISCOS Y LADERAS DEL INTERIOR

*Esta división algo confusa se debe a la presencia o ausencia de ciertos elementos típicos de una asociación o de varias de éstas, en una u otra isla del archipiélago. La composición florística de la vegetación es múltiple y la clasificación fitosociológica es más bien una provocación del criterio personal.*

*Vestigios de esclerófila casi clásica - el Acebuchal - aún se encuentran en Gran Canaria, caracterizando algunos sectores boreales de la isla. Tal Acebuchal está formado por **Olea europaea ssp. cerasiformis** y está acompañado (o parcialmente reemplazado) por **Pistacia lentiscus**, entremezclada con especies como **Pistacia atlántica**, **Bosea yervamora**, **Convolvulus floridus**, **Withania aristata** y, en algunas localidades, con **Anagyris latifolia** y **Dracaena draco**. Pueden entrar también ciertos elementos del Retamar y, bajo condiciones favorables, hasta algunas especies típicas para la laurisilva. A esta misma "división" pertenece **Retama raetam**, que consideraremos en el apartado de los Retamares.*

*Taxones como **Sideroxylon** y **Marcetella**, bastante limitados en números de individuos y extensión, se encuentran en riscos más elevados, sobre todo de las islas centrales. Especies de **Juniperus** son más frecuentes en Tenerife y las islas occidentales, mientras que **Gymnosporia** y **Phillyrea latifolia** tienen su única presencia en las islas orientales. Especies "aberrantes" como **Phillyrea angustifolia** y **Salix canariensis** se tratan como conclusión al presente capítulo.*

**ACEBUCHE***Olea europaea* L.ssp. *cerasiformis* (Webb & Berth.) Ku & Sund.

Bibliografía: Kunkel &amp; Sunding en Kunkel, Monogr. Biol. Canar. 3: 58 (1972).

Sinonimia: *Olea europaea* L. var. *cerasiformis* Webb & Berth.

Distribución: especie mediterránea. La subespecie quizá presenta un endemismo macaronésico (Madeira y Canarias); en este archipiélago se encuentra en todas las islas mayores, aunque más frecuentemente en las islas centrales.

Descripción: arbusto arbóreo, o árbol de hasta 12 metros de altura. Tronco pronunciado pero generalmente recurvado o torcido, de hasta unos 60 cm. de diámetro; corteza gris-oscura y rajada. Madera muy dura. Copa alta, relativamente densa. Follaje siempreverde.

Hojas simples, opuestas, lanceoladas, enteras, coriáceas, oscuras y lustrosas en la cara superior y pálidas por debajo; de 4 a 8 cm. de largo y de 0,5 a 1 cm. de ancho; margen entero, nervadura lateral regular. Flores blanquecinas, en inflorescencias cortas axilares. Frutos globoso-alargados, pardo-oscuros, lustrosos y poco carnosos; una sola semilla.

Ecología: elemento esclerófilo de una formación de árboles y arbustos que habitan barrancos y laderas entre los 200 y los 500 metros sobre el mar, sobre todo en el sector norte de las islas.

Reproducción: por semillas; también es posible por medio de esquejes.

Usos: especie impresiva por su hábito y la nobleza de su follaje permanentemente verde. Sirve para injertar variedades de cultivo (ssp. *europaea* = olivos verdaderos). Su madera es de dureza extraordinaria ("con el acebuche no hay palo que luce") y es empleada para confeccionar garrotas de pastores e implementos agrícolas y de artesanía.



**ALMACIGO**

*Pistacia atlantica* Desf.

Bibliografía: Desfontaines, Fl. Atl. 2: 364 (1799).

Sinonimia: desconocida.

Distribución: especie canario-mediterránea alcanzando el Medio Oriente. En Canarias se encuentra en La Palma, La Gomera, Tenerife, Gran Canaria y Fuerteventura.

Descripción: árbol noble de hasta 12 metros de altura, con copa amplia bien formada. Tronco pronunciado de 60 a 80 cm. de diámetro; corteza gris-oscura hasta casi negruzca, profundamente fisurada. Follaje caduco.

Hojas compuestas, imparipinnadas, herbáceas, verde-oscuras y lustrosas en la cara superior, de 8 a 15 cm. de largo y con 5 a 9 (11) folíolos cada una. Folíolos oblongo-lanceolados, algo desiguales en la base y que alcanzan hasta 5 cm. de largo. Las hojas son frecuentemente deformadas por agallas o protuberancias de color rojo-purpúreo que, a su vez, también son vistosas. Flores masculinas verdoso-amarillentas en amentos agrupados, las femeninas son rojizo rosadas, crecen en racimos alargados. Frutos algo carnosos, poco aplanados, rojizo-lustrosos y dispuestos en racimos vistosos de hasta 15 cm. de largo.

Ecología: especie de la formación de esclerófilas, poco difundida en estas islas donde se encuentra entre los 150 y los 400 metros sobre el nivel del mar.

Reproducción: por semillas, y por medio de esquejes.

Usos: árbol ornamental, para parques y jardines. Ceballos y Ortuño mencionan la preciosa madera y el valor medicinal de la resina, probablemente la mayor razón de su desaparición en grandes extensiones de las islas. Según Viera y Clavijo “es árbol de mucha duración”; la resina sirve para la fabricación de barnices “y sirve para perfumar los aposentos, dar a la boca buen olor, fortalecer los dientes, y aún para dar sainete al pan, ántes de meterlo en el horno. Las hojas y cortezas se aplican para contener las inmoderadas evacuaciones del vientre”.





**LENTISCO**

*Pistacia lentiscus* L.

Bibliografía: Linné, Species Plantarum, p.1026 (1753).

Sinonimia: desconocida.

Distribución: especie canario-mediterránea; en Canarias, en Tenerife y Gran Canaria.

Descripción: esta especie difiere de la congénérica antes descrita, sobre todo, por su hábito más bien arbustivo, su follaje siempreverde esclerófilo, y por sus hojas paripinnadas cuyo raquis es alado. Se conoce especimens de hasta 7 metros de altura. Tronco corto, ramificado casi desde su base. Corteza gris-pardusca o más oscura, fisurada. Copa densa, frecuentemente deformada por vientos constantes.

Hojas de hasta unos 10 cm. de largo. Foliolos más o menos opuestos, oblongo-lanceolados, verde-oscuros y lustrosos, casi coriáceos, de 2 a 4 cm. de largo y de 0,7 hasta 1,2 cm. de ancho; base algo desigual; apiculados o, a veces, poco emarginados. Flores masculinas anaranjadas, en racimos cortos, las femeninas rojizas en racimos más largos. Frutos globoso-redondeados, carnosos, rojizo-lustrosos, y de 4 a 7 mm. de diámetro.

Ecología: elemento esclerófilo, en laderas desde 200 a 600 metros sobre el nivel del mar, capaz de formar agrupaciones densas.

Reproducción: por semillas; quizás también posible por medio de esquejes.

Usos: según Font Quer las hojas son ricas en tanino y otras materias astringentes. La industria utiliza partes de este vegetal para fabricar barnices y cementos dentarios. Localmente, la madera es utilizada en ebanistería.



**HEDIONDO** (o Hierbamora)

*Bosea yervamora* L.

Bibliografía: Linné, *Species Plantarum*, p. 225 (1753).

Sinonimia: *Yervamora canariensis* O.Ktze.

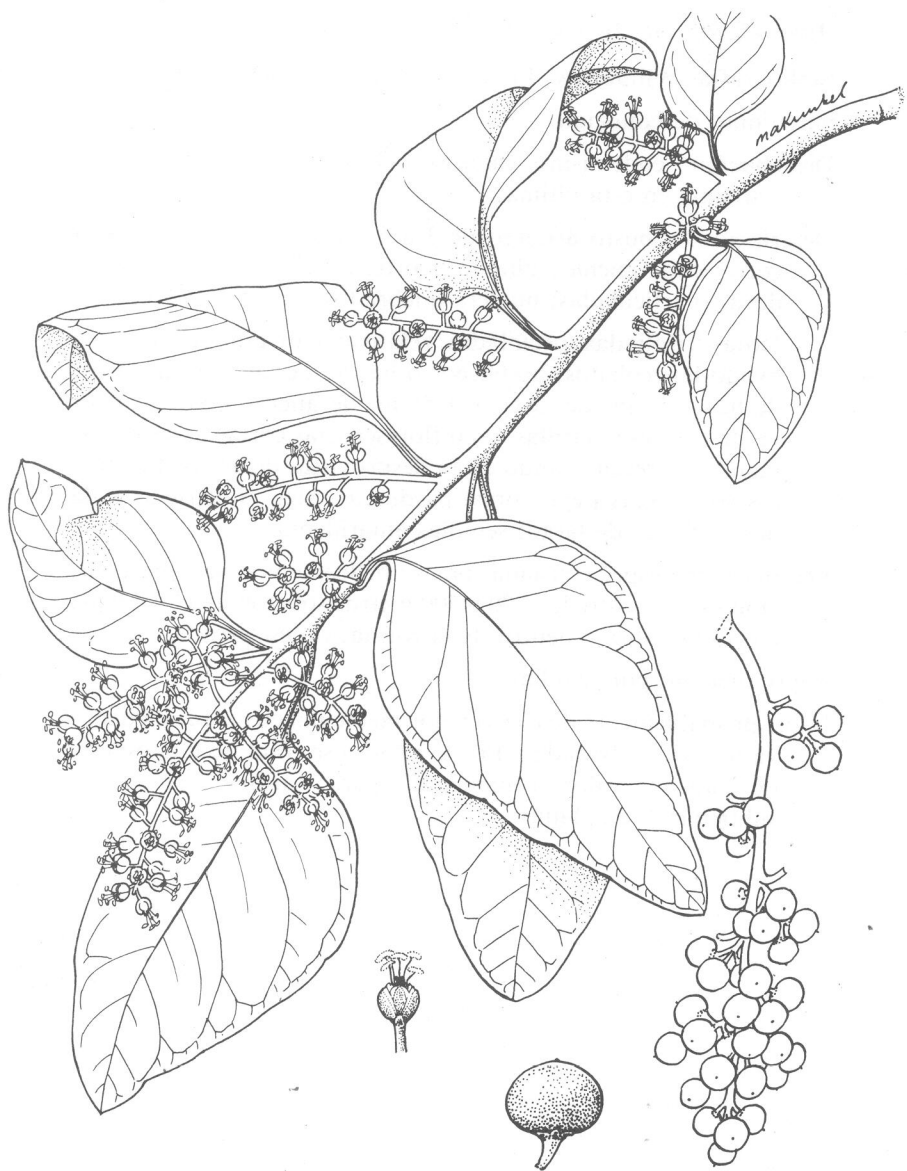
Distribución: endemismo canario - La Palma, El Hierro, La Gomera, Tenerife y Gran Canaria.

Descripción: una especie algo “aberrante”, tanto sistemática como sociológicamente. En verdad no se trata de un árbol propiamente dicho sino de una mata leñosa cuyas ramas suelen colgar cubriendo extensiones considerables. Sin embargo, se conocen ejemplares solitarios, con tronco corto pero pronunciado, dando al vegetal un aspecto arbóreo. Follaje subpersistente; ramas flexibles y verdosas.

Hojas simples, ovaliforme-alargadas, herbáceas, verdes y de olor desagradable, de 4 a 8 cm. de largo y hasta 4 cm. de ancho. Flores inconspícuas, verdosas, en racimos cortos terminales o subterminales. Frutos carnosos (!), redondeados, rojo-purpúreos y lustrosos, de hasta 5 mm. de diámetro, dispuestos en racimos vistosos.

Ecología: sociológicamente poco definida, aparece esta especie en los matorrales de la formación esclerófila, y también en claros de la laurisilva. Es frecuente en riscos, entre los 200 y los 600 metros sobre el nivel del mar.

Usos: Viera y Clavijo menciona que sus frutos sirven para teñir ropa y que son “un poderoso abortivo de las vacas”.



**ORO DE RISCO**

*Anagyris latifolia* Brouss. ex Willd.

Bibliografía: Willdenow, Enum.Hort.Berol., p.439 (1809).

Sinonimia: desconocida.

Distribución: endemismo canario - Tenerife y Gran Canaria (rarísima en esta última).

Descripción: arbusto arbóreo de 3 a 5 metros de altura; tronco corto, copa ancha y abierta. Corteza gris-oscuro; ramas nodosas o articuladas; madera quebradiza. Follaje caduco.

Hojas trifoliadas, pecioladas, relativamente grandes; folíolos ovado-lanceolados, herbáceos o hasta ligeramente carnosos, de hasta 5 cm. de largo y 1,5 cm. de ancho; color glauco-verde. Flores amarillas, en inflorescencias cortas axilares; las plantas florecen cuando están desprovistas de hojas. Los frutos son vainas (legumbres) parduscas, algo constrictas y de hasta 10 cm. de largo; semillas amarillentas.

Ecología: una especie aislada, por su belleza y por su representación escasa, entre los 200 y 500 metros sobre el nivel del mar; en riscos sobre o dentro de la formación esclerófila.

Reproducción: por semillas.

Usos: probablemente de cierto valor medicinal cuyas propiedades ya han sido olvidadas. Por lo pronto se trata de una especie de mucho valor ornamental para jardines en zonas subtropical-templadas.



## GUAYDIL

*Convolvulus floridus* L.f.

Bibliografía: Linné fil., Suppl.Plant., p.136 (1781).

Sinonimia: *Rhodorhiza florida* (L.f.) Webb in Lindl.

Distribución: endemismo canario - en todas las islas mayores, pero rarísima en Fuerteventura y Lanzarote.

Descripción: arbusto de 2 a 4 metros de altura, con ramas levantadas o algo arqueadas; copa abierta; corteza grisácea casi lisa. Madera quebradiza. Follaje subpersistente en situaciones húmedas, y caduco en laderas más áridas.

Hojas simples, lanceoladas, de color glauco-verde, plateado o hasta verde-oscuro; generalmente herbáceas y de hasta 15 cm. de largo; margen ligeramente ondulado. Flores blancas, en inflorescencias vistosas terminales de hasta más de 30 cm. de largo. Cápsulas fructíferas pequeñas, ovoideas, de 3 a 4 mm. de diámetro, con semillas negruzcas.

Especie morfológicamente (hojas) bastante variable de la cual se reconocen 4 variedades: var. *floridus* (la forma típica) en todas las islas; var. *densiflorus* en La Gomera y Tenerife; var. *angustifolius* en La Palma, La Gomera, Tenerife y Gran Canaria, y var. *virgatus* en Tenerife y Gran Canaria.

Ecología: especie de riscos basálticos y de laderas semi-áridas, entre los 200 y los 600 metros sobre el nivel del mar.

Reproducción: por semillas; de rápido crecimiento. A veces también se logra su reproducción por medio de esquejes.

Usos: planta ornamental frecuentemente cultivada en jardines, hasta en zonas costeras.





**DRAGO**

*Dracaena draco* (L.) L.

Bibliografía: Linné, Syst.Nat., ed.12: 246 (1767).

Sinonimia: *Asparagus draco* L., *Draco dragonalis* O.Ktze.

Distribución: endemismo macaronésico (Madeira, Canarias y Cabo Verde); en Canarias en La Palma, El Hierro, Tenerife y Gran Canaria, introducido en las demás islas.

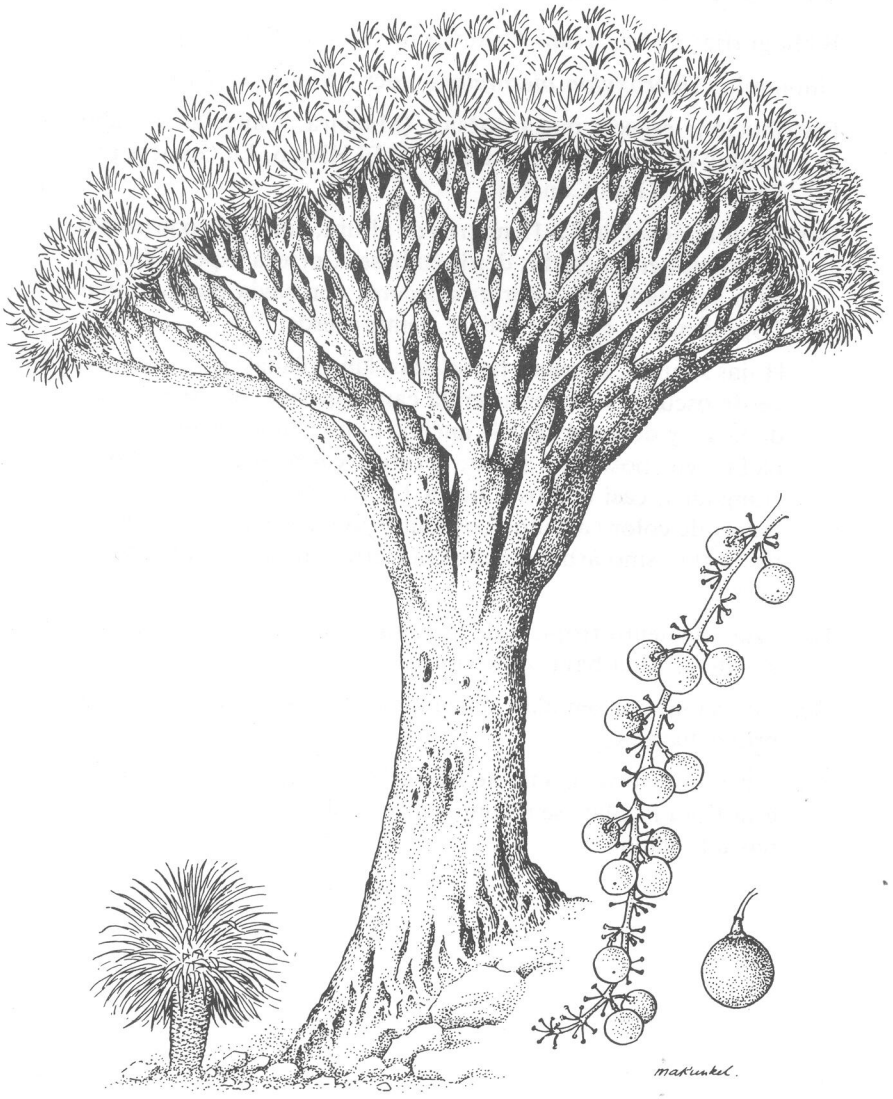
Descripción: especie arboriforme aunque sin leño propiamente dicho; su tronco es de consistencia más bien fibrosa. Ejemplares jóvenes con tronco erecto, sin ramificación, la que comienza después de la primera floración o sea a los 15 años, aproximadamente. Ejemplares viejos con tronco grueso y ramas articuladas algo hinchadas. Corteza gris-oscuro, lisa o algo fisurada; en ejemplares viejos arrugada y hasta escamosa. Ejemplares muy viejos pueden tener raíces aéreas. Dragos de La Palma (subespecie?) tienen un tronco corto, con ramificación suberecta casi desde su base. La edad de los dragos es tema de especulación e hipótesis, y éstas varían entre 200 y varios miles de años de edad, según los diferentes autores.

Follaje siempreverde. Copa densa y oscura. Hojas lineares, coriáceas pero flexibles, sentadas, verde-grisáceas o glaucoverdes, de hasta 60 cm. de largo; anaranjado-parduscas en la base. Las hojas forman manojos terminales. Flores blancuécinas, en inflorescencias racimosas, densas y subterminales. Frutos esféricos, carnosos, pardusco-anaranjados y hasta 1,5 cm. de diámetro.

Ecología: "Fósil viviente" de la flora canaria que crece en riscos del sublitoral y de la zona semi-árida; sobrevive en estado natural en algunos riscos inaccesibles.

Reproducción: por semillas, y por ramas que enraízan con cierta facilidad.

Usos: especie sumamente ornamental y cultivada en muchos parques y jardines. Los frutos son consumidos por las aves. En cuanto a sus aplicaciones medicinales anota Viera y Clavijo lo siguiente: (la sangre de drago) "se suele aplicar interiormente en las disenterías, hemorragias, y flujo de vientre, y en el exterior, para secar las úlceras y cicatrizarlas".



**MARMULAN**

*Sideroxylon marmulano* Banks ex Lowe

Bibliografía: Lowe, Trans.Cambr.Phil.Soc. 4: 22 (1831).

Sinonimia: *Sideroxylon mermulano* auct., *S.mirmulans* Buch

Distribución: especie macaronésica (Madeira, Canarias y Cabo Verde); en Canarias, en La Palma, El Hierro, La Gomera (?), Tenerife y Gran Canaria.

Descripción: árbol de 8 a 12 metros de altura, con tronco grueso o con ramas engruesadas desde su base. Corteza áspera, fisurada o agrietada, de color gris-oscuro; con savia blanquecina. Copa densa y oscura; follaje siempreverde.

Hojas simples, alternas, pecioladas, lanceoladas, subcoriáceas, verde-oscuras y lustrosas en la cara superior; de 10 a 15 cm. de largo y de 2 a 4 cm. de ancho. Flores blanquecinas, agrupadas en posición axilar. Frutos carnosos, subgloboso-elongados, casi negros y hasta 1,2 cm. de diámetro, con semillas de color castaño. Los frutos asemejan los del laurel, y hasta el mismo árbol demuestra cierta semejanza con esta especie.

Ecología: elemento tropical de la flora canaria. Sobrevive en riscos de la zona baja o inferior de la laurisilva.

Reproducción: por semillas; quizá también posible por esquejes o brotes basales.

Usos: desconocidos. Como se trata de un elemento rarísimo de esta flora insular, se recomienda su cultivo en jardines de zonas adecuadas.



**PALO DE SANGRE**

*Marcetella moquiniana* (Webb & Berth.) Svent.

Bibliografía: Sventenius, Bol.Inst.Nac.Invest.Agron. 18: 263 (1948).

Sinonimia: *Bencomia moquiniana* Webb & Berth., *Sanguisorba moquiniana* (Webb & Berth.) Nordb.

Distribución: endemismo canario - Tenerife y Gran Canaria.

Descripción: arbusto arbóreo de hasta 4 metros de altura, con ramas levantadas; copa ancha y abierta. Tronco y ramas quebradizas, con corteza escamoso-estipulácea y de color pardo-rojizo. Follaje caduco o subpersistente.

Hojas compuestas, imparipinnadas, arqueadas, de 12 a 20 cm. de largo, formando manojos terminales. Las pinnas son herbáceas, pecioladas, glauco-verdes o más pálidas, de 1,5 a 2,5 cm. de largo, con margen aserrado. Hojas nuevas rojizas y lustrosas. Flores masculinas de color verdoso-amarillento, en amentos de hasta 8 cm. de largo; las femeninas son de color rojo purpúreo. Frutos secos, alados, de color pardusco y que contienen una sóla semilla.

Ecología: especie de riscos elevados; al parecer sin asociación sociológica pronunciada.

Reproducción: por semillas y por medio de esquejes.

Usos: desconocidos. Planta ornamental por su apariencia en general y que merece más difusión en la jardinería.



**CEDRO**

*Juniperus cedrus* Webb & Berth.

Bibliografía: Webb & Berthelot, Phytogr.canar. 3: 277 (1843).

Sinonimia: *Juniperus webbii* Carr., *J. canariensis* Knight ex Gord.,  
*J. macarocedrus* Webb, *J.atlantica* Webb

Distribución: endemismo canario - La Palma, El Hierro, Gomera, Tenerife y Gran Canaria; su presencia natural en Madeira es dudosa.

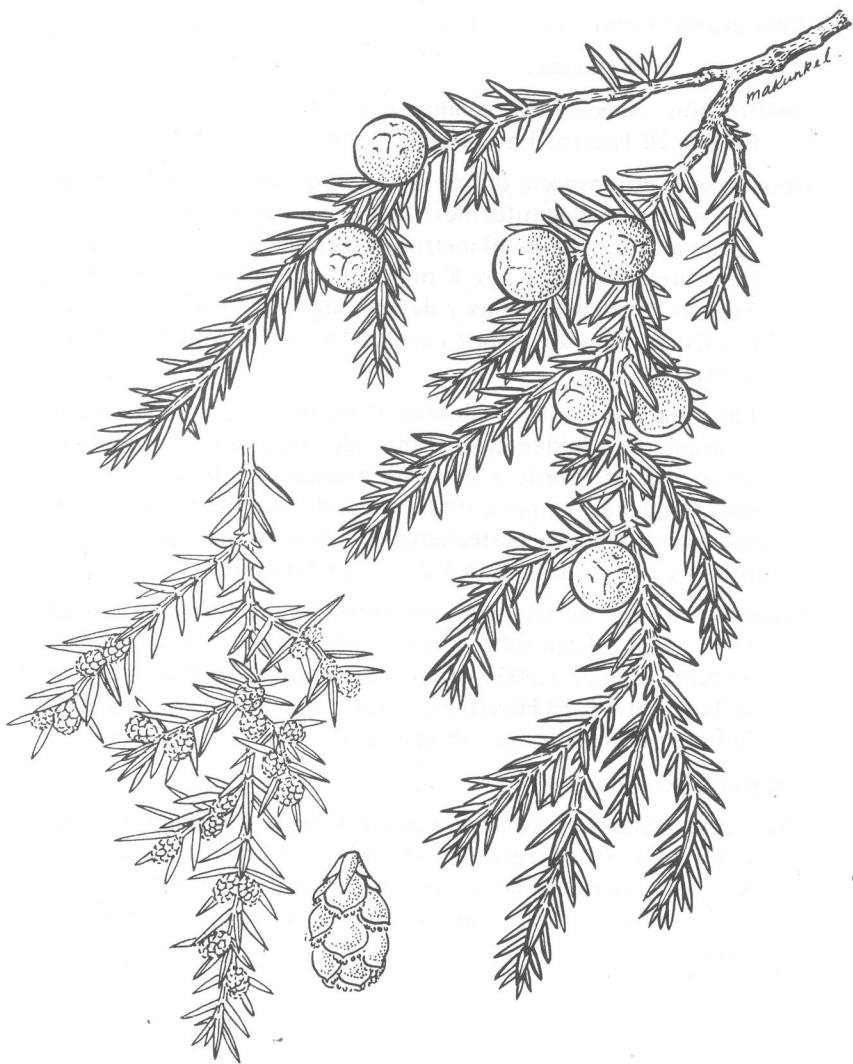
Descripción: en teoría un árbol de talla mayor que puede alcanzar los 25 metros de altura, con un tronco de hasta 1 m. de diámetro. Sin embargo, la mayoría de los escasos ejemplares existentes en las islas, en estado natural, apenas sobrepasan los 10 metros de altura. Sus troncos y copas, casi por regla general, son deformados por vientos constantes estando los vegetales sobrevivientes en riscos poco accesibles. Corteza fisurada o hasta escamosa; ramas nuevas péndulas.

Hojas linear-lanceoladas, rígidas, verde-oscuras, de hasta 1,5 cm. de largo y 2 mm. de ancho. Amentos masculinos ovaliformes, los femeninos alargados y colgantes. Frutos esféricos, de color pardusco algo lustroso y que alcanzan hasta 1,2 cm. de diámetro.

Ecología: elemento de riscos elevados, tanto en el dominio de la laurisilva como en pinares.

Reproducción: por semillas; crecimiento inicial relativamente rápido.

Usos: especie excelente para ensayos de reforestación. Su madera se aplica en carpintería y ebanistería. La especie, además, es apreciada en jardines de zonas ecológicas respectivas.





**SABINA**

*Juniperus phoenicea* L.

Bibliografía: Linné, Species Plantarum, p. 1040 (1753).

Sinonimia: desconocida.

Distribución: especie mediterráneo-atlántica; en Canarias, en La Palma, El Hierro, La Gomera, Tenerife y Gran Canaria.

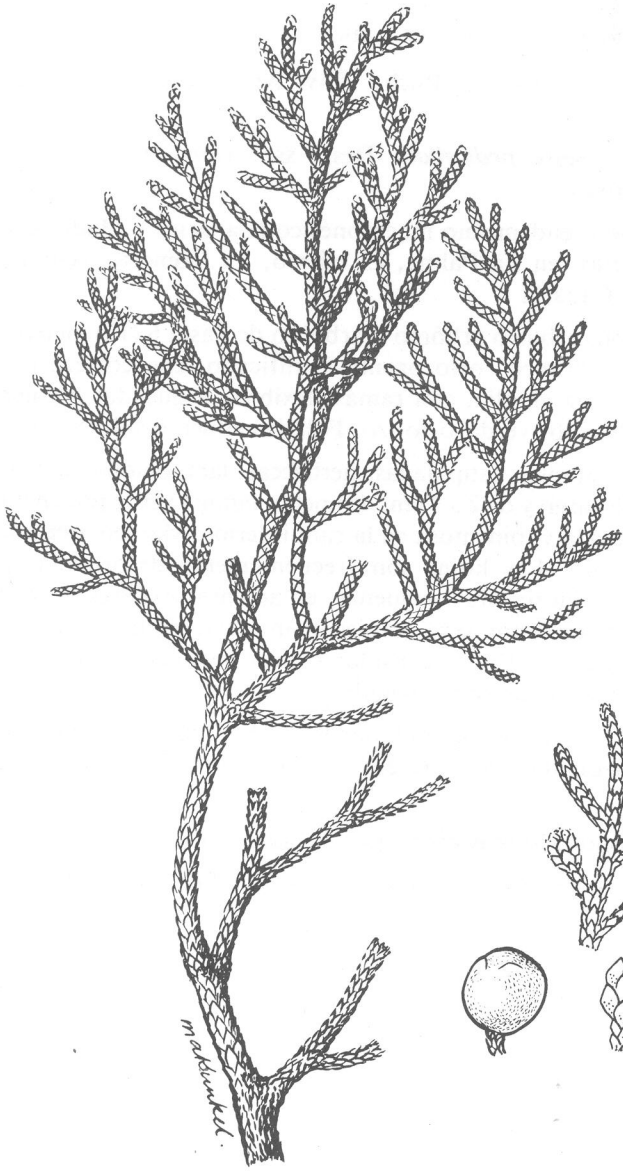
Descripción: esta especie difiere de la antes descrita, sobre todo por sus hojas escamiformes. Arbustivo o arboriforme y que puede alcanzar hasta 10 metros de altura. En estas islas generalmente sólo entre 5 y 8 metros. Sumamente ramificada, Tronco y ramas torcidas y deformadas por vientos constantes. Corteza pardo-oscura y escamosa; pardo-rojiza en ramas nuevas.

Las hojas son muy pequeñas ("escamas"), más o menos triangulares y miden hasta 3 mm. de largo, son de color verdoso o glauco-verde y bastante aromáticas. Inflorescencias muy pequeñas, en posición terminal de ramillas nuevas. Frutos globosos hasta perfectamente esféricos, de color pardo-rojizo y que miden hasta 1,2 cm. de diámetro.

Ecología: especie de riscos (supervivencia!); sin embargo en El Hierro aún existen sobre laderas accesibles. Crece desde unos 50 hasta más de 1.000 metros sobre el nivel del mar. Ruiz de la Torre cita de El Hierro ejemplares "de 2 m. de diámetro en la base del tronco, no sobrepasando los 4 m. de altura".

Reproducción: por semillas.

Usos: la madera es aprovechada en carpintería, ebanistería, construcciones, etc. Acerca de su aplicación medicinal declara Viera y Clavijo que las hojas "son diuréticas, vermífugas, antisépticas, detersivas, y un emenagogo poderoso, pero arriesgado".



**SAO** (o Sauce)

*Salix canariensis* Chr.Sm. ex Link.

Bibliografía: Link in Buch, Phys.Beschr.Canar.Ins., p.159 (1825).

Sinonimia: *Salix pedicellata* Desf. ssp. *canariensis* (Chr.Sm.) Skvortsov.

Distribución: endemismo macaronésico (Canarias y Madeira); en Canarias, en La Palma, El Hierro, La Gomera, Tenerife y Gran Canaria.

Descripción: arbusto arbóreo o arbolito de hasta 6 (10) metros de altura. Tronco corto pronto ramificado, con corteza grisácea. Copa amplia, con ramas flexibles, arqueadas o colgantes, de color verdoso-rojizo. Follaje caduco o subpersistente.

Hojas simples, estipuladas, herbáceas, lanceoladas, de 8 a 12 cm. de largo y de 2 a 3 cm. de ancho; lámina verde por encima, y plateada y tomentosa en la cara inferior. Margen aserrado u ondulado. Las hojas son frecuentemente deformadas por agallas. Flores muy pequeñas, en amentos axilares delicados y separados por sexo (dioicas); inflorescencias de hasta 12 cm. de largo. Frutos capsulares, muy pequeños, con semillas provistas de mechitas peludas.

Ecología: especie de lugares húmedos, sobre todo en barrancos de las medianías; de entre 250 y 1.600 metros sobre el nivel del mar.

Reproducción: lo más eficaz por esquejes y brotes basales.

Usos: las ramas nuevas son utilizadas en la fabricación de cestas.



**OLIVILLO**

*Phillyrea angustifolia* L.

Bibliografía: Linné, Species Plantarum, p.7 (1753).

Sinonimia: desconocida.

Distribución: especie mediterránea, quizá introducida en Canarias: en Gran Canaria y Fuerteventura.

Descripción: arbusto arbóreo de 2,5 a 5 metros de altura, de hábito semejante al del olivo. Tronco corto, pronto ramificado, con corteza gris-oscuro; corteza de ramas nuevas rojiza. Copa abierta, ramas delgadas y bastante flexibles. Follaje siempreverde.

Hojas opuesto-decussadas, coriáceas, lanceoladas, verde-oscuro en la cara superior; de 4 a 5 cm. de largo y hasta 1 cm. de ancho. Nervadura poco pronunciada. Flores pequeñas, rosáceas, agrupadas en las axilas foliares. Frutos carnosos, globoso-apiculados, de color azul-purpúreo y de 4 a 7 mm. de diámetro.

Del mismo género una segunda especie ha sido descubierta en los Riscos de Famara, en Lanzarote. Se trata de *Phillyrea latifolia* L., con hojas anchas cuyo margen es dentado-aserrado hasta algo espinoso.

Ecología: de difícil clasificación sociológica porque se supone que se trata de una introducción accidental. En Gran Canaria, en la formación entremezclada del pinar con el matorral superior de la laurisilva.

Reproducción: por semillas, y también por esquejes.

Usos: desconocidos.

PLANTAS DE LA ZONA



## OTRAS MATAS ARBUSTIVAS

Además de las especies antes descritas existe un cierto número de matas leñosas de las cuales varios taxones alcanzan de 2 a 3 metros de altura. Así merecen ser citados los siguientes arbustos:

### **Bystropogon** spp. - Lamiaceae

Hojas enteras o crenadas, fragantes; flores blancas, muy pequeñas, en cabezas redondeadas. Grupo sistemático de clasificación confusa; aparentemente unas 4 especies endémicas en las islas centrales y occidentales. - "Poleo de monte".

### **Cheirolophus (Centaurea) arbutifolius** - Asteraceae

Hasta 3 m. de altura; hojas simples, cabezas floríferas gordas y de color rosa-violáceo; especie ornamental. Endemismo de Gran Canaria. - "Cabezón".

### **Crambe** spp. - Brassicaceae

Sobre todo **C. arborea** (Tenerife), **C. gigantea** (La Palma) y **C. scoparia** (Gran Canaria), con hojas liradas o laciniadas, y flores blancas en panículas grandes y abiertas. - "Col de risco".

### **Dendriopoterium menendezii** - Rosaceae

Hojas imparipinnadas. Flores pequeñas, en espigas terminales levantadas. Endemismo de Gran Canaria. - "Rosalillo".

### **Echium** spp. - Boraginaceae

Matas con hojas simples, lanceoladas y muy ásperas; inflorescencias m/m. cilíndricas y vistosas. Sobre todo **E. giganteum** (blanco; Tenerife), **E. leucophaeum** (blanco; Tenerife); **E. decaisnei** (blanco-azulado, Gran Canaria); **E. sventenii** (rosáceo; Tenerife), y **E. callithyrsum** (azul; Gran Canaria). - "Taginastes".

### **Gymnosporia senegalensis** - Celastraceae

Especie arbustiva africana recientemente descubierta en el norte de Lanzarote. Hojas enteras; flores inconspicuas.

### **Heliotropium messerschmidoides** - Boraginaceae

También conocida por **Messerschmidia fruticosa**. Hojas angostas; flores pequeñas, verdosas, en cimas heliocoideas. Endemismo variable (hojas); en todas las islas mayores. - "Duznillo". Nombre propuesto: **Ceballosia fruticosa**.

### **Hypericum** spp. - Hypericaceae

Al menos 2 especies a considerar, estrechamente relacionadas y ambas con hojas lanceoladas y decusadas, y con flores de

color oro-amarillento: *H. canariense* (Canarias), con hojas y frutos mayores, y *H. floribundum* (Macaronesia); en casi todas las islas. "Granadillo".

**Jasminum odoratissimum** - Oleaceae

Hojas imparipinnadas; flores amarillas; fruto carnoso. Endemismo macaronésico; en todas las islas mayores excepto (?) Lanzarote. - "Jazmín silvestre".

**Lavatera** spp. - Malvaceae

Endemismos canarios: **L. acerifolia**, con hojas palmeadas y flores rosáceas (La Palma, La Gomera, Tenerife, Gran Canaria y Lanzarote), y **L. phoenicea**, con hojas similares con lóbulos más angostos y flores rojizas (Tenerife). - "Malva de risco".

**Rhamnus** spp. - Rhamnaceae

Dos especies endémicas a considerar: **R. integrifolia**, con hojas lanceoladas y enteras ("moralito"; Tenerife), y **R. crenulata**, con hojas obovado-oblancheoladas, margen dentado-aserrado ("espinero") que crece en todas las islas mayores excepto (?) Lanzarote.

**Rhus coriaria** - Anacardiaceae

Hojas imparipinnadas; flores y frutos inconspicuas, en panículas terminales. Especie mediterráneo-macaronésica: La Palma, El Hierro, La Gomera, Tenerife y Gran Canaria. - "Zumaque".

**Rumex lunaria** - Polygonaceae

Endemismo canario; de hasta 2,5 m. de altura. Hojas casi cordiformes; infructescencia vistosa: en todas las islas mayores. "Vinagrera".

**Teucrium heterophyllum** - Lamiaceae

Endemismo macaronésico, de 2 a 3 m.; hojas ovaliformes o casi lanceoladas, peludas, blanquecinas, crenado-aserradas. Flores vistosas, anaranjado-rojizas. La Palma, La Gomera, Tenerife y Gran Canaria. - "Jocama".

**Withania aristata** - Solanaceae

Aparentemente un endemismo canario; de 2 a 4 m. Hojas cordiforme-alargadas; flores verdosas y acampanadas; fruto globoso, carnoso, anaranjado y parcialmente envuelto por un cáliz membranáceo. En todas las islas excepto (exterminado?) las orientales. - "Orobal".





## LA LAURISILVA

*Esta es la expresión boscosa más exuberante en estas islas y, al mismo tiempo, la más delicada. Está parcialmente preservada en Tenerife y La Gomera, bastante modificada o reducida en El Hierro y La Palma, y casi exterminada en Gran Canaria; este tipo de bosque merece mayor atención. La literatura clásica respectiva informa de vestigios de laurisilva hasta en Fuerteventura (Riscos de Jandía) y en Lanzarote (Riscos de Famara).*

*Aunque dentro del complejo "laurisilva" podemos distinguir subasociaciones y si bien su composición (presencia o ausencia de especies) varía de isla a isla, en esta "Guía de campo" los componentes arbóreos son tratados en orden alfabético de familias y géneros a considerar.*

*La laurisilva canaria, por regla general, está situada dentro de la región altitudinal frecuentemente invadida por nubes y neblinas. Naturalmente, esta formación boscosa depende de las lluvias; sin embargo parecen ser las neblinas frecuentes las que la mantienen en equilibrio. Para estudios generalizados o detallados, acerca de estos bosques, se recomienda consultar trabajos como p. ej. de Schmid (1954), Ciferri (1962), Croizat (1965), Meusel (1965), Oberdorfer (1965), Dansereau (1968), Sunding (1972), Ceballos & Ortuño (1976), y Kunkel (1977).*

**ACEBIÑO**

*Ilex canariensis* Poir.

Bibliografía: Poiret, Encycl.Méth., Suppl.3: 67 (1813).

Sinonimia: *Ilex aestivalis* Buch. non Lam.; *I.azevinho* Sol. ex Lowe, p.p.; *I.maderensis* Willd., non Lam., p.p.

Distribución: endemismo macaronésico (Madeira y Canarias); en Canarias en La Palma, El Hierro, La Gomera, Tenerife y Gran Canaria.

Descripción: árbol de 12 a 20 metros de altura, dentro del bosque, y arbolillo de 5 a 8 m. cuando crece en matorrales o en el pinar mixto. Tronco relativamente corto, recto, hasta 50 cm. de diámetro; corteza lisa o algo escamosa, de color grisáceo. Copia densa y oscura. Follaje siempreverde.

Las hojas de la ssp. *canariensis* son elípticas-ovaliformes, con un ápice corto; margen entero excepto en plantas jóvenes (hojas dentado-espinulosas). Lámina subcoriácea, verde-oscura y lustrosa, de 5 a 7 cm. de largo y de 2,5 a 4 cm. de ancho. Flores blancas, agrupadas en situación axilar subterminal. Frutos esféricos, lustrosos, carnosos de color rojo-purpúreo; de 8 a 10 mm. de diámetro.

La ssp. *azevinho* (Sol. ex Lowe) Kunkel (en Canarias, en Tenerife y La Gomera) difiere de la forma típica por sus hojas ovado-lanceoladas de hasta 9 cm. de largo y 3 cm. de ancho, y por sus frutos ovaliformes largamente pedunculados.

Ecología: árbol de la laurisilva. Con cierta frecuencia también en el "fayal-brezal" y hasta penetrando la zona baja de algunos pinares adyacentes.

Reproducción: por semillas; también lograda por medio de esquejes.

Usos: desconocidos. Los árboles son vistosos cuando están en plena fructificación.



**NARANJO SALVAJE**

*Ilex platyphylla* Webb & Berth.

Bibliografía: Webb & Berthelot, Phytogr.canar. 2: 135 (1842).

Sinonimia: *Ilex perado* Ait. ssp. *platyphylla* (Webb & Berth.) Tutin

Distribución: aparentemente un endemismo canario: Tenerife y La Gomera; citas de la forma para Madeira se refieren a *Ilex perado* Aiton.

Descripción: arbolillo de 6 a 12 (15) metros de altura; rara vez con un tronco pronunciado, pero sí con varios troncos (o ramas primarias). La especie brota también de las raíces. Ocasionalmente se observan ejemplares con troncos de hasta 40 cm. de diámetro. Corteza pálida y lisa o (parte basal) escamosa. Copa ancha y oscura. Follaje siempreverde.

Las hojas de la ssp. *platyphylla* son m/m ovaliformes, con peciolo corto, y la lámina mide de 8 a 15 cm. de largo y de 4 a 8 cm. de ancho. Margen entero o hasta muy espinoso, sobre todo en hojas de plantas jóvenes y de brotes basales. Flores blancas, agrupadas y axilares. Frutos globosos, carnosos, encarnado-purpúreos, hasta 1 cm. de diámetro; pedúnculos relativamente cortos.

La ssp. *lopezlilloi* Kunkel (La Gomera) difiere de la forma típica sobre todo por sus hojas cuneadas, con lámina oblongo obovada y hasta subespatulada; margen entero; pedúnculos hasta 2,5 cm. de largo; frutos subglobosos.

Ecología: elemento de la laurisilva (500 - 900 m.) y bastante exigente en cuanto a humedad disponible.

Reproducción: por semillas y por brotes basales.

Usos: desconocidos.



**FOLLAO**

*Viburnum rigidum* Vent.

Bibliografía: Ventenat, Jard.Malm., p.98 (1803).

Sinonimia: *Viburnum rugosum* Pers., *V.strictum* Link, *V.tinus* L. ssp. *rigidum* (Vent.) P.Silva.

Distribución: endemismo canario - La Palma, El Hierro, La Gomera, Tenerife y Gran Canaria.

Descripción: arbusto o arbolillo de 4 a 7 metros de altura. Tronco corto, pronunciado, aunque pronto ramificado; copa amplia. Corteza gris o grisáceo-pardusca, fisurada o escamosa. Tallos nuevos rígidos-tomentosos. Madera quebradiza. Follaje siempreverde.

Hojas opuestas, coriáceas, oblongas o ovoido-lanceoladas; margen entero pero ligeramente ondulado. Lámina verde, áspera, de 10 a 20 cm. de largo y de 5 a 8 (12) cm. de ancho. Hojas nuevas suelen ser rojizas. Flores blancas, pequeñas, dispuestas en inflorescencias umbeliformes terminales sumamente vistosas. Frutos carnosos, globoso-alargados y de color azul-negruzco.

Ecología: especie de la laurisilva y de matorrales adyacentes; elemento del estrato inferior de la capa arbórea.

Reproducción: por semillas y por medio de esquejes.

Usos: es especie decorativa y se encuentra en algunos jardines del sector correspondiente a su ecología.





**PERALILLO**

*Maytenus canariensis* (Loes.) Ku. & Sund.

Bibliografía: Kunkel & Sunding in Kunkel, Cuad.Bot.Canar., Supl.2: 62 (1971); Sunding, Cuad.Bot.Canar. 13: 9 (1971).

Sinonimia: *Maytenus dryandri* (Lowe) Loes. var. *canariensis* Loes., *Celastrus cassinoides* L.Hér., *Catha cassinoides* (L.Hér.) Webb & Berth., *Gymnosporia cassinoides* (L.Hér.) Masf.

Distribución: endemismo canario - La Palma, El Hierro, La Gomera, Tenerife, Gran Canaria y Fuerteventura.

Descripción: arbolillo de 6 a 8 (10) metros de altura; en riscos expuestos casi arbustiforme. Tronco algo irregular, corteza gris-oscura; ramas nudosas. Copa más bien pequeña; follaje siempreverde.

Hojas simples, alternas, subcoriáceas, con pecíolo corto; lámina obovada, verde y lustrosa en la cara superior de 4 a 8 cm. de largo y de 2 a 4 cm. de ancho; margen aserrado. Flores blancuecinas, agrupadas en las áxiles foliares; bastante vistosas cuando están en plena floración. Cápsulas fructíferas subglobosas, trivalvadas y algo carnosas, posteriormente endureciendo.

Ecología: elemento de riscos y laderas bajas del dominio de la laurisilva, entre los 250 y 800 metros sobre el nivel del mar.

Reproducción: por semillas y por esquejes.

Usos: desconocidos.



**MADROÑO**

*Arbutus canariensis* Veill.

Bibliografía: Veill. in Duham., Arb. Arbustes, ed.2, 1: 80 (1800).

Sinonimia: *Arbutus callicarpa* Brouss. ex Buch

Distribución: endemismo canario - La Palma, El Hierro, La Gomera, Tenerife y Gran Canaria.

Descripción: especie arbustiva o arboriforme, de 4 a 8 metros de altura; generalmente con tronco pronunciado. Sumamente conspicua por su corteza que es pardo-rojiza y que se desprende en placas escamosas delgadas. Ramas nuevas verdes y finamente cubiertas por pelos cortos y rojizos. Copa amplia, ramas quebradizas; follaje siempreverde o subpersistente.

Hojas lanceoladas, subcoriáceas, verde-oscuras por encima, mientras que la cara inferior es pálida y vellosa hacia el peciolo. Lámina de 8 a 15 cm. de largo y de 2 a 3 (4) cm. de ancho; margen aserrado. Flores acampanadas, de color rosáceo o más oscuro, en inflorescencias vistosas terminales. Sumamente vistosos también son los frutos, algo carnosos, de color anaranjado y que alcanzan 2,5 cm. de diámetro; se asemejan a pequeñas mandarinas.

Ecología: elemento de la laurisilva capaz de formar aglomeraciones; crece de unos 600 hasta 1.000 metros sobre el nivel del mar.

Reproducción: por semillas (difícil) y por medio de esquejes.

Usos: especie muy decorativa y cultivada en algunos jardines. Los frutos son comestibles, pero carecen de mucho gusto.



**BREZO**

*Erica arborea* L.

Bibliografía: Linné, Species Plantarum, p. 353 (1753).

Sinonimia: desconocida.

Distribución: especie de disyunta distribución: Macaronesia, Península Ibérica del Norte y en algunas montañas de Africa Oriental. En Canarias, en La Palma, El Hierro, La Gomera, Tenerife, Gran Canaria, y probablemente extinguida en Fuerteventura y Lanzarote.

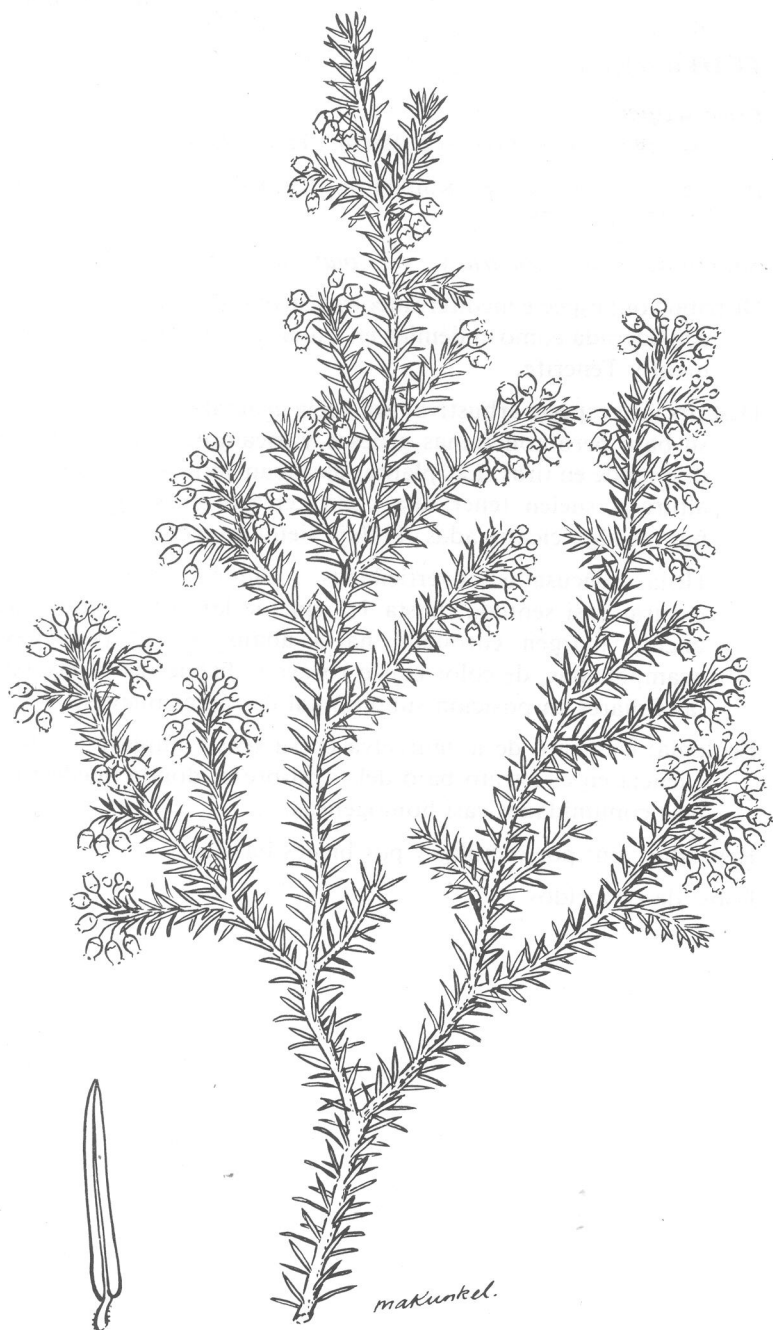
Descripción: arbol, arbolillo o arbusto, depende de su edad y, sobre todo, de su situación ecológica. Especimens del matorral degenerado suelen tener 2 a 4 m. de altura y son de crecimiento casi piramidal, con ramas subrectas. Plantas del fayal-brezal alcanzan una altura de 6 a 8 metros, tienen un tronco pronunciado pero torcido o inclinado, y sus ramas están cubiertas por epifitos. Los árboles del bosque cerrado (laurisilva) son de 10 a 15 m. de altura, con tronco casi erecto. En La Gomera se observan ejemplares de hasta más de 20 m. de altura; se encontró individuos con tronco de hasta 70 cm. de diámetro.

Follaje siempreverde o subpersistente. Hojas cortas y angostas, de 6 a 8 mm. de largo y 1 - 2 mm. de ancho, verde-oscuras, rígidas y que aparecen en orden subverticilado. Flores pequeñas, blanquecino-rosáceas, campaniformes y vistosas en conjunto, sobre todo en ejemplares arbustivos.

Ecología: elemento de la laurisilva y propia del fayal-brezal. Común también en matorrales degradados donde forma comunidades a veces casi homogéneas.

Reproducción: por semillas y por esquejes.

Usos: la madera es utilizada para útiles caseros y en la fabricación de las pipas "bruyére". La especie sirve para la reforestación en laderas erosionadas del sector norte; también es planta ornamental, en jardines de zonas húmedas. Sin embargo es declarada como "mala hierba agresiva" en Nueva Zelanda donde ha sido introducida.



*makunkel.*

**TEJO** (o Flejo)*Erica scoparia* L.ssp. *platycodon* (Webb & Berth.) Hans. & Ku.

Bibliografía: Hansen &amp; Kunkel in Kunkel, Cuad.Bot.Canar. 26/27: 79 (1976).

Sinonimia: *Erica scoparia* L. var. *platycodon* Webb & Berth.

Distribución: especie mediterráneo-macaronésica; la subespecie es considerada como endémica en Canarias - El Hierro, La Gomera y Tenerife.

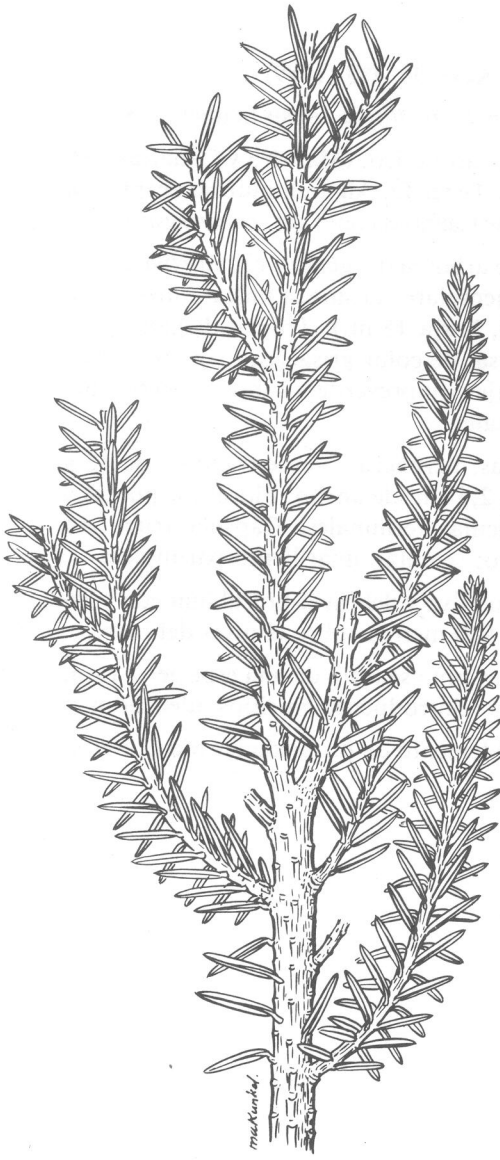
Descripción: especie arbustiva, por regla general ramificada desde su base pero con ramas gruesas y escamosas; la corteza se desprende en tiras. Las plantas alcanzan entre 4 y 6 metros de altura y suelen tener una copa cerrada y oscura. Ramas nuevas algo cicatrizadas. Follaje siempreverde.

Hojas decusado-subverticiladas. Lámina rígida, verde-oscura, casi sentada, hasta 1,5 cm. de largo y 2,5 mm. de ancho; margen enrollado hacia abajo. Flores pequeñas, acampanadas, de color rojizo-rosáceo, dispuestas en las axilas foliares en posición subterminal de ramas nuevas.

Ecología: elemento de la laurisilva en su sensu amplio; con frecuencia en el estrato bajo del fayal-breza donde puede formar comunidades casi homogéneas.

Reproducción: por semillas y por brotes basales.

Usos: desconocidos.





**ADELFA DE MONTE** (o Tabaiba silvestre)

*Euphorbia mellifera* Ait.

Bibliografía: Aiton, Hortus Kew. 3: 493 (1789)

Sinonimia: desconocida; non *E. mellifera* sensu Seubert (1844).

Distribución: endemismo macaronésico, (Madeira y Canarias); en Canarias, en La Palma y Tenerife. Algunos autores aceptan la segregación del material de Canarias como var. *canariensis* Boiss.

Descripción: la única especie arbórea del género *Euphorbia* nativa en Canarias; algunos ejemplares alcanzan hasta 8 metros de altura (según Bramwell, hasta 15 m.). Tronco delgado pero pronunciado; corteza lisa, de color grisáceo. Copa pequeña, ramas levantadas. Follaje siempreverde o subpersistente, formando manojos terminales.

Hojas linear-lanceoladas, herbáceas, verde-oscuras, de 12 a 15 cm. de largo y hasta 2,5 cm. de ancho. Flores purpúreas y muy vistosas, en panículas terminales. Cápsula fructífera hasta 1 cm. de diámetro; semillas amarillento-parduscas.

Ecología: elemento de la laurisilva y del fayal-brezal húmedo y espeso, entre 500 y unos 900 metros sobre el nivel del mar.

Reproducción: por semillas. Como se trata de una especie ya rara, conviene reproducirla y reintroducirla en sitios adecuados.

Usos: desconocidos; probablemente de propiedades medicinales.



**BARBUSANO**

*Apollonias barbujana* (Cav.) Bornm.

Bibliografía: Bornmüller, Engl.Bot.Jahrb. 33: 420 (1903).

Sinonimia: *Laurus barbujana* Cav., *Phoebe barbusana* Webb & Berth., *Laurus canariensis* Willd. non Webb & Berth., *Apollonias canariensis* (Willd.) Nees.

Distribución: endemismo macaronésico (Madeira y Canarias); en Canarias en La Palma, El Hierro, La Gomera, Tenerife y Gran Canaria; probablemente extinguido en Fuerteventura.

Descripción: árbol de 15 a 25 (30) metros de altura. Tronco grueso o con varios troncos, partiendo desde la base, lo que ocurre cuando sobreviven sólo brotes secundarios después de la muerte del tronco original. Corteza oscura y rugosa. Copa amplia y compacta; ramas nuevas verde-rojizas, algo esquinadas. Follaje siempreverde.

Hojas simples, aovado-lanceoladas, coriáceas, verde-oscuras y lustrosas, de 6 a 9 cm. de largo y hasta casi 4 cm. de ancho; las láminas son frecuentemente marcadas por verrugas (agallas). Las flores pequeñas, blanquecinas y fragantes, están dispuestas en panojos casi terminales. Frutos (bayas) carnosas, pardo-negruzcas, hasta 2 cm. de largo y de forma de una aceituna.

Una forma de hojas más anchas de La Gomera ha sido descrita como *Apollonias ceballosi* Svent. ("Barbusano blanco").

Ecología: elemento típico de la laurisilva, hoy en día bastante raro en los bosques isleños.

Reproducción: por semillas y por brotes basales.

Usos: la madera de color pardo-rojizo ("éban canario") es muy apreciada en ebanistería, razón de la escasez de la especie en general.



**LAUREL** (o Loro)

*Laurus azorica* (Seub.) Franco.

Bibliografía: Franco, Anal.Inst.Sup.Agron. 23: 96 (1960).

Sinonimia: *Persea azorica* Seub., *Laurus nobilis* Cav. non L., *L.canariensis* Webb & Berth. non Willd.

Distribución: endemismo macaronésico (Azores, Madeira, Canarias); en Canarias en La Palma, El Hierro, La Gomera, Tenerife y Gran Canaria; probablemente extinguido en Lanzarote y Fuerteventura.

Descripción: árbol de 15 a 25 (30) metros de altura. Tronco recto y pronunciado; corteza grisácea, lisa o algo fisurada. En La Gomera se conoce un ejemplar de Laurel, con un diámetro de 1,60 m. En las ramas y troncos de algunos laureles se observa excrescencias pardas o negruzcas, vulgarmente denominadas "Madre del Loro"; se trata de deformaciones causadas por un hongo, probablemente por *Exobasidium lauri*. Copa densa. Ramas nuevas algo tomentosas. Follaje siempreverde.

Hojas simples, aovado-lanceoladas, coriáceas, de color verde-intenso; margen, a veces, ondulado. Lámina de 7 a 10 (15) cm. de largo y de 3 a 4 (5) cm. de ancho, caracterizada por pequeñas glándulas en la base de los nervios principales. Flores vistosas, de color crema algo verdoso, situadas en las axilas foliares. Fruto (baya) carnoso, hasta 2 cm. de largo y casi negro cuando maduro, de forma de una aceituna.

En Tenerife y La Gomera (también en Madeira) se distingue una forma con hojas angostas conocida como var. *longifolia* (O.Ktze.) Kunkel.

Ecología: la especie más típica de la laurisilva canaria y que puede sobrevivir en riscos y claros fuera del (actual) dominio del bosque.

Reproducción: por semillas y por esquejes.

Usos: madera usada en la construcción y para carbón vegetal. La calidad de sus hojas es inferior a las del *Laurus nobilis*.



**TIL**

*Ocotea foetens* (Ait.) Benth. & Hook.f.

Bibliografía: Bentham & Hooker fil., Gen. 3: 158 (1880).

Sinonimia: *Laurus foetens* Ait., *Oreodaphne foetens* (Ait.) Nees.,  
*Persea foetens* (Ait.) Nees.

Distribución: endemismo macaronésico (Canarias y Madeira); en Canarias en La Palma, El Hierro, La Gomera, Tenerife y Gran Canaria.

Descripción: árbol de 15 a 25 (30) metros de altura, con tronco esbelto; frecuentemente con varios troncos (debido a la muerte temprana del tronco original). Corteza gris-oscura y rugosa. Madera de olor pestilente ("foetens"). Copa amplia densa y oscura. Follaje siempreverde; ramas nuevas algo esquinadas y rojizas.

Hojas ovaliforme-oblongas, ápice agudo. Lámina subcoriácea, verde-oscura y lustrosa en la cara superior, de 9 a 12 cm. de largo y de 3 a 5 cm. de ancho, con ampollas verrugosas en la base de los nervios inferiores. Margen algo ondulado. Las láminas, frecuentemente, están cubiertas (negras) por una enfermedad criptogámica. Flores fragantes, blanquecino-amarillentas, en inflorescencias racimosas subterminales. Frutos carnosos pero más duros que en otras lauráceas, de apariencia de los de encinas porque su mitad inferior está envuelta por una cúpula verdosa y persistente.

Ecología: elemento de la laurisilva propiamente dicho, poco resistente en cuanto a cambios de condiciones ambientales. En una ladera en La Gomera forma comunidades casi homogéneas.

Reproducción: por semillas; quizás también por esquejes basales.

Usos: madera dura pero poco utilizada debido al mal olor del leño fresco.





## VIÑÁTICO

*Persea indica* (L.) Spreng.

Bibliografía: Sprengel, Syst. Veg. 2: 268 (1825).

Sinonimia: *Laurus indica* L., *L. teneriffae* Poir., *Phoebe indica* (L.) Pax.

Distribución: endemismo macaronésico (Azores, Madeira y Canarias); en Canarias en La Palma, El Hierro, La Gomera, Tenerife y Gran Canaria.

Descripción: árbol de 20 a 25 metros de altura. Tronco hasta 60, ocasionalmente hasta 80 cm. de diámetro, generalmente corto y pronto ramificado. Corteza gris-oscuro y fisurada. Copa amplia; ramas algo flexibles y nudosas. Follaje siempreverde; ramas nuevas ligeramente tomentosas.

Hojas simples, verde-oscuro y lustrosas en la cara superior, con peciolo amarillento. Lámina oblongo-lanceolada o simplemente lanceolada, de 10 a 15 cm. de largo y de 3 a 4 cm. de ancho; de consistencia subcoriácea algo carnosa, y aromática. Hojas de plantas jóvenes considerablemente mayores en tamaño; hojas viejas a veces algo coloradas. Flores amarillento-verdoso, en inflorescencias terminales largamente pedunculadas. Frutos (bayas) carnosos, negruzco-purpúreos, de 1,5 a 2 cm. de largo y que asemeja al del olivo.

Ecología: elemento de la laurisilva que prefiere sitios extra-húmedos. Sin embargo, a veces, en riscos abiertos, con hojas menores casi coriáceas. En La Gomera, la especie sufre bajo los mordiscos de las ratas.

Reproducción: por semillas.

Usos: la madera es usada en la construcción. También se utilizan plantas jóvenes para injertar variedades de *Persea americana* (aguacate), especie frutal importante que sufre en estas islas bajo los ataques de un hongo de efecto mortal: *Phytophthora cinnamomum*.



**FAYA**

*Myrica faya* Ait.

Bibliografía: Aiton, Hortus Kew. 3: 397 (1789).

Sinonimia: *Faya fragifera* Webb & Berth.

Distribución: especie macaronésico-ibérica (Azores, Madeira, Canarias y Portugal); en Canarias, en todas las islas mayores, pero ya extinguida en Fuerteventura y Lanzarote.

Descripción: árbol de 8 a 12 (20!) metros de altura dentro de bosques cerrados, y arbustivo en matorrales u otras formaciones secundarias. Con tronco pronunciado (en ejemplares mayores de hasta 70 cm. en diámetro) o ramificado desde su base, produciendo así varios troncos. Corteza gris o gris-oscura, fisurada hasta rugosa. Copa amplia, con ramas algo nudoñas; ramas nuevas esquinadas. Follaje siempreverde.

Hojas simples, lanceoladas u oblanceoladas, subcoriáceas, con margen entero u ondulado; crenado-aserrado en hojas nuevas, sobre todo las de brotes basales. Lámina verde-oscura, de 4 a 8 cm. de largo y de 1,5 a 2,5 cm. de ancho. Flores masculinas amarillento-verdosas, en amentos subterminales, las femeninas agrupadas y algo rosadas. Frutos conglomerados (sincárpicos), carnosos, subglobosos, de color negruzco-purpúreo y que alcanzan hasta 8 mm. de diámetro.

Ecología: especie resistente. Forma parte de la misma laurisilva y es componente importante del así llamado fayal-brezal; penetra el pinar adyacente.

Reproducción: por semillas y por medio de brotes basales.

Usos: los frutos son comestibles aunque resultan poco gratos; las semillas han sido utilizadas por los canarios como sustituto del "gofio". Especie recomendada para la reforestación de laderas erosionadas; sin embargo, la Faya es declarada "mala hierba" en Hawai donde ha sido introducida.



**SACATERO** (o Aderno)

*Ardisia bahamensis* (Gaertn.) DC.

Bibliografía: DeCandolle, Trans.Linn.Soc.London 17: 128 (1834).

Sinonimia: *Anguillaria bahamensis* Gaertn., *Ardisia excelsa* Ait., *Heberdenia excelsa* (Ait.) Banks. ex Roem. & Schult., *Myrsine excelsa* Link, *Icacorea bahamensis* Lam., *Heberdenia bahamensis* (Gaertn.) Sprague

Distribución: endemismo macaronésico (Madeira y Canarias); en Canarias en La Palma, El Hierro (?), La Gomera, Tenerife, Gran Canaria y Fuerteventura.

Descripción: arbolito de 4 a 8 m. de altura o árbol pronunciado de hasta 12 metros, depende de su situación ecológica. Ejemplares bien desarrollados suelen tener uno o varios troncos (hasta 40 cm. de diámetro) que, sin embargo, pronto ramifican. Corteza gris-oscuro, lisa en ramas jóvenes, mientras que en troncos viejos es arrugada. Copa bastante amplia y oscura, con ramas levantadas o extendidas. Follaje siempreverde.

Hojas simples, oblongas, oblanceoladas u obovadas, subcoriáceas, verde-oscuro y lustrosas en la cara superior, con nervadura lateral relativamente gruesa e identificable a primera vista. Lámina de 6 a 8 cm. de largo y de 2 a 4 cm. de ancho; hojas de brotes jóvenes considerablemente mayores en tamaño lo que, a veces, causa confusión con la especie siguiente. Flores blanquecino-verdosas y fragantes, agrupadas en inflorescencias subterminales o apareciendo en las mismas ramas (cauliflor). Frutos esféricos y carnosos, de color rosáceo-purpúreo, de 4 a 6 mm. de diámetro, con un apéndice filiforme largo; pedúnculo 1 cm. de largo.

Ecología: elemento (vestigio) tropical de esta flora; habita riscos en la laurisilva, entre 500 y 1.000 m. sobre el nivel del mar.

Reproducción: por semillas y por esquejes.

Usos: desconocidos. Considerando la escasez de esta especie (que sólo por equivocación geográfica lleva el epíteto "bahamensis"), se recomienda su cultivo en parques y jardines de zonas adecuadas.



**CODERNO** (o Marmulano)

*Pleiomeris canariensis* (Willd.) A.DC.

Bibliografía: A.DeCandolle, Ann.Sci.nat., sér.2, 16: 88 (1841).

Sinonimia: *Scleroxylon canariense* Willd., *Myrsine canariensis* (Willd.) Spreng.

Distribución: endemismo canario - La Palma, La Gomera (?), Tenerife y (?) Gran Canaria.

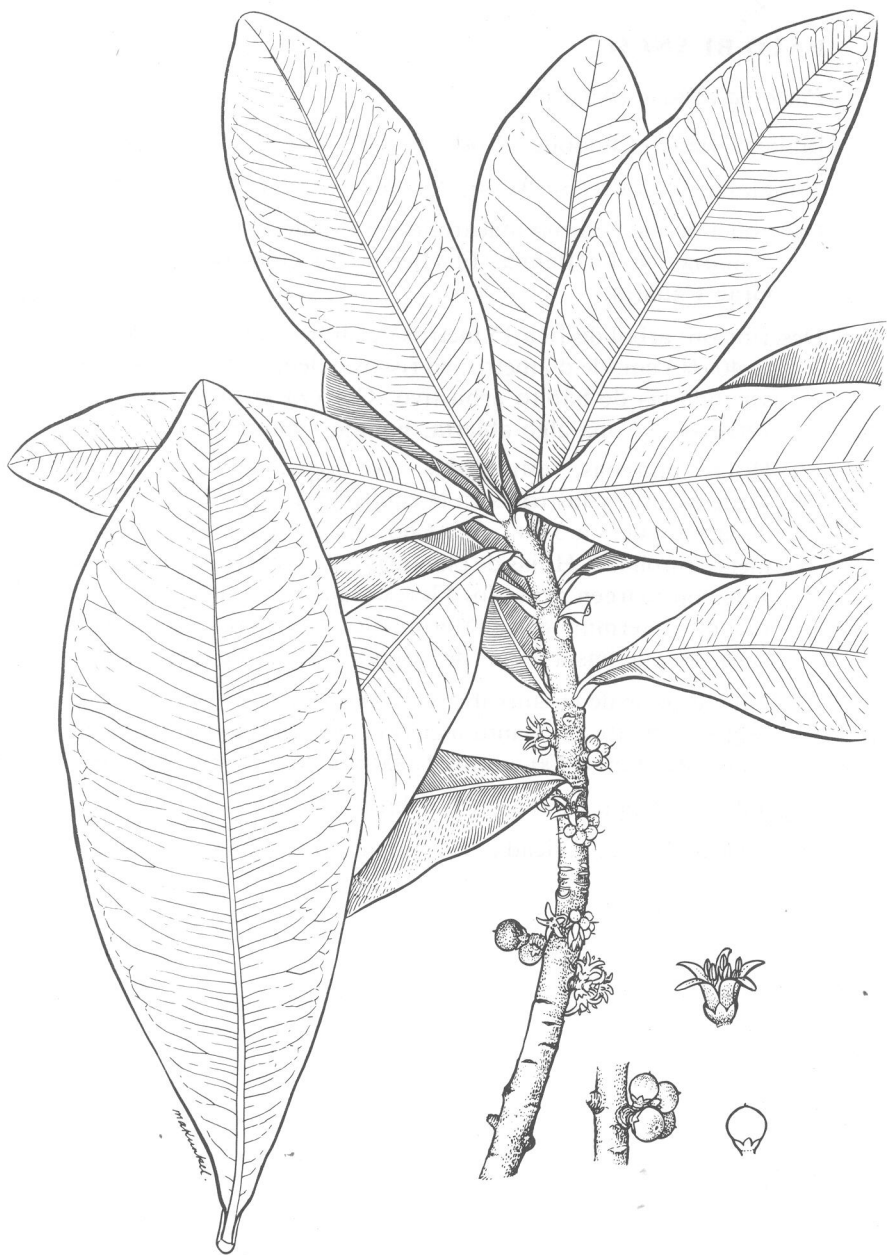
Descripción: especie relacionada con la anterior de la cual difiere, sobre todo, por sus hojas mayores, con nervadura finísima, y por ser casi exclusivamente cauliflor. Arbusto, o árbol hasta 10 (12) metros de altura. Con tronco corto y, frecuentemente, con brotes basales dando lugar a una especie de "matorral propio". Copa relativamente pequeña; corteza gris-pardusca; la de ramas nuevas es verde y lustrosa, con lenticelas. Follaje siempreverde.

Lámina oblongo-lanceolada u oblanceolada, hasta 15 cm. de largo y 5 (6) cm. de ancho, subcoriácea y lustrosa. Las hojas asemejan las de la *Magnolia grandiflora*. Flores pocas, pequeñas, blanquecino-verdosas, casi sentadas sobre una especie de pedúnculo subleñoso. Frutos carnosos, subglobosos, de 6 a 9 mm. de diámetro y de color rosa-liláceo. Apéndice apical corto.

Ecología: Igualmente un "elemento tropical" de esta flora y confinado a riscos y laderas de laurisilva alcanzando a unos 1.000 m. sobre el mar.

Reproducción: por semillas y por brotes basales.

Usos: desconocidos. Debido a su rareza, esta especie merece cultivo en jardines y reintroducción en sitios adecuados.





**PALO BLANCO**

*Picconia excelsa* (Ait.) DC.

Bibliografía: DeCandolle, Prodr. 8: 288 (1844).

Sinonimia: *Olea excelsa* Aiton, *Notelaea excelsa* (Ait.) Webb

Distribución: endemismo macaronésico (Madeira y Canarias); en Canarias en La Palma, El Hierro, La Gomera, Tenerife y Gran Canaria.

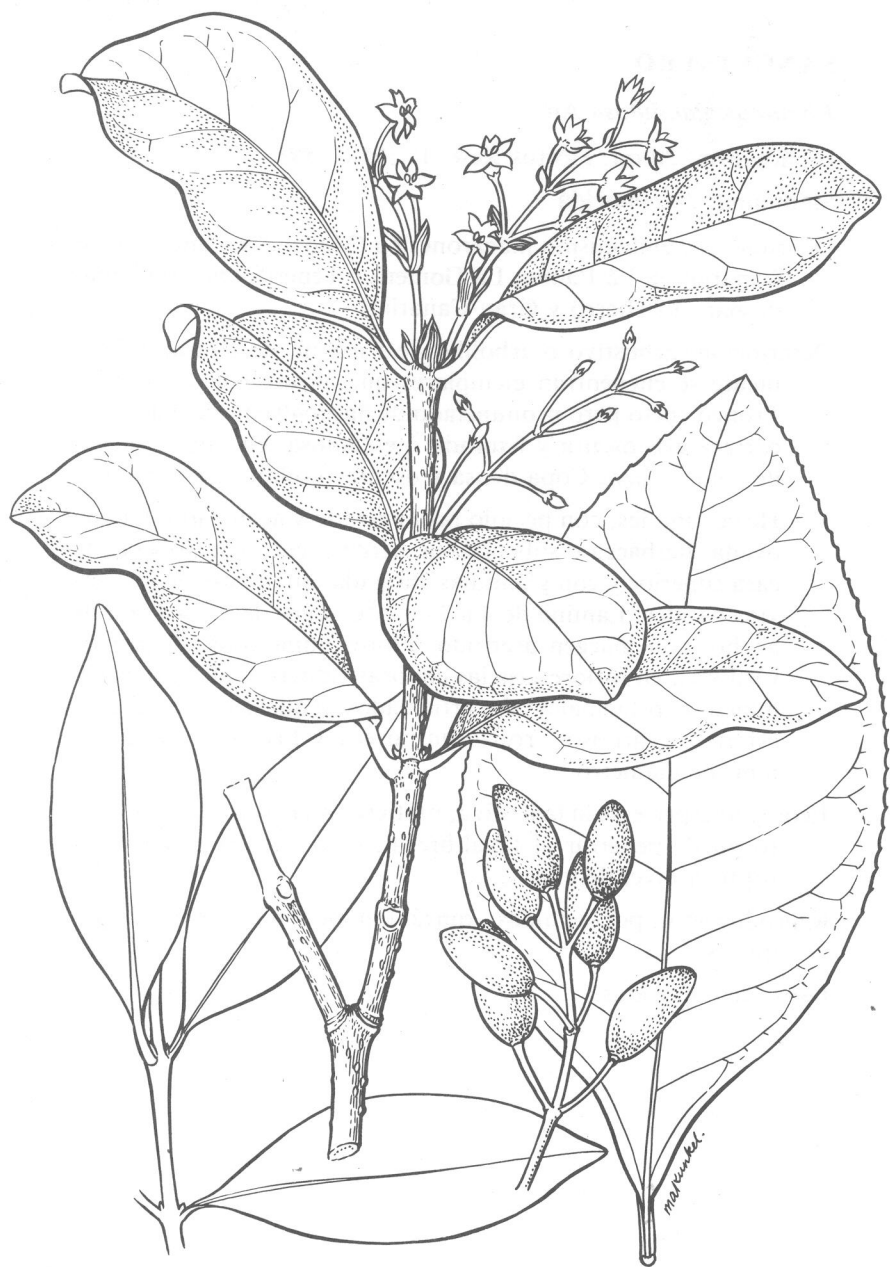
Descripción: árbol de 10 a 15 metros de altura, con tronco de hasta 40 (60) cm. de diámetro; en riscos o dentro de formaciones secundarias de hábito arbustivo. Corteza grisácea, áspera y verrucosa. Copa algo abierta. Follaje siempreverde.

Hojas opuestas, estipuladas, coriáceas, aovado-elípticas, verde-oscuras y lustrosas en la cara superior; de 6 a 8 (10) cm. de largo y de 3 a 5 cm. de ancho; margen entero pero ligeramente enrollado. Hojas de plántulas o de brotes de tamaño mayor, con margen dentado. Flores blancas, en inflorescencias racimosas terminales o subterminales. Frutos purpúreos, subcarnosos, de hasta 2 cm. de largo y 1,2 cm. de diámetro.

Ecología: especie de la laurisilva y de matorrales adyacentes; bastante resistente en cuanto a ciertas modificaciones del medio ambiente. Entre 400 y unos 1.000 m. sobre el nivel del mar.

Reproducción: por semillas, y por brotes basales.

Usos: la madera es aplicada en construcción y ebanistería.



**SANGUINERO**

*Rhamnus glandulosa* Ait.

Bibliografía: Aiton, Hortus Kew. 1: 265 (1789).

Sinonimia: desconocida.

Distribución: endemismo macaronésico (Madeira y Canarias); en Canarias en La Palma, La Gomera y Tenerife; no confirmado para El Hierro y Gran Canaria.

Descripción: arbustivo o arbolillo de 5 a 8 m. de altura; casualmente se encuentran ejemplares que alcanzan a 10 metros. Tronco corto pero pronunciado de hasta 40 cm. de diámetro; corteza gris-oscura y fisurada o escamosa, en ramas nuevas de color rojizo. Copa densa y oscura. Follaje siempreverde.

Hojas simples, con pecíolo pronunciado y acanalado; lámina ovada, herbácea o subcoriácea, verde-oscura y lustrosa en la cara superior y con glándulas alargadas en la base de los nervios basales. Lámina de 4 a 7 cm. de largo, de 2,5 a 4 cm. de ancho, con margen aserrado. Flores numerosas, pequeñas, verdosas, en inflorescencias cimosas subterminales cuyos pedúnculos principales son articulados y quebradizos. Frutos esféricos, carnosos, rojizo-purpúreos y lustrosos, de 5 a 7 mm. de diámetro.

Ecología: especie de la laurisilva; prefiere situaciones húmedas pero puede penetrar al fayal-brezal, entre los 700 y 1.000 m. sobre el nivel del mar.

Reproducción: por semillas; quizá también por medio de esquejes.

Usos: desconocidos.



*makunkeel*

**BENCOMIA**

*Bencomia caudata* (Ait.) Webb & Berth.

Bibliografía: Webb & Berthelot, Phytogr.canar. 2: 11 (1842).

Sinonimia: *Poterium caudatum* Aiton

Distribución: probablemente un endemismo canario - en El Hierro (?), Tenerife y Gran Canaria. La forma de Madeira ha sido determinada como *Bencomia maderensis*.

Descripción: arbolillo de 2 a 4 metros de altura, con tronco corto pronunciado. Copa amplia; madera quebradiza. Corteza pardusca que se desprende en placas delgadas. Follaje siempreverde o subpersistente, depende de la humedad disponible. Ramas nuevas muy escamosas.

Hojas compuestas, imparipinnadas y muy llamativas, de hasta 30 cm. de largo y dispuestas en pseudo-rosetas terminales. Lámina de pinnas ovaliforme-alargada, herbácea y laxa, verde-oscura por encima, de 2,5 a 5 cm. de largo; margen aserrado; raquis y cara inferior finamente tomentosas. Flores pequeñas: amentos masculinos amarillentos, colgantes, de hasta 40 cm. de largo, los femeninos son más cortos y rosáceos. Frutos subglobosos, verdoso-blanquecinos, de 4 a 5 mm. de diámetro; algo carnosos cuando joven, y amarillento-parduscos y arrugados en estado maduro.

Ecología: especie de riscos y laderas del dominio de la laurisilva; de aparición muy local, entre 500 y 1.200 metros sobre el nivel del mar.

Reproducción: por semillas que germinan con facilidad.

Usos: especie sumamente decorativa que merece ser cultivada en jardines, lo que se ha logrado hasta en Lanzarote, en una zona del sublitoral.



**HIJA**

*Laurocerasus lusitanica* (L.) Roem.

ssp. *hixa* (Willd.) Kunkel.

Bibliografía: Kunkel en Kunkel & Sventenius, Cuad.Bot.Canar. 14/15: 74 (1972).

Sinonimia: *Prunus hixa* Willd., *Prunus lusitanica* L. ssp. *hixa* (Willd.) Franco

Distribución: especie mediterráneo-atlántica, con su subespecie endémica en Canarias y Madeira; en Canarias en La Gomera, Tenerife y Gran Canaria.

Descripción: árbol de 8 a 10 (15) metros de altura, con copa densa y oscura; corteza lisa, grisácea. Follaje siempreverde.

Hojas simples, subcoriáceas pero algo carnosas, con pecíolo de hasta 3 cm. de largo. Lámina oblongo-lanceolada, verde-oscuro y lustrosa en la cara superior, de 8 a 12 (15) cm. de largo y de 3 a 5 cm. de ancho; margen aserrado. Flores blancas, dispuestas en racimos angostos levantados y muy vistosos, de hasta unos 20 cm. de largo. Los frutos son subgloboso-agudos, de 6 a 8 mm. de diámetro; son poco carnosos y quedan negruzco-lustrosos cuando están maduros.

Ecología: abundante en algunos bosques (laurisilva) de Tenerife, entre 600 y 900 metros sobre el nivel del mar; rara en las demás islas.

Reproducción: por semillas y por medio de esquejes.

Usos: desconocidos. La especie en flor es muy decorativa y merece ser cultivada en jardines.





**SAUCO**

*Sambucus palmensis* Link.

Bibliografía: Link in Buch, Phys.Beschr.Canar.Ins. p. 151 (1825).

Sinonimia: desconocida.

Distribución: endemismo canario; en estado natural probablemente sólo en La Palma y en Tenerife.

Descripción: arbusto o arbolillo de 4 a 6 metros de altura; copa pequeña y casi llana. Tronco corto, pronto ramificado. Ramas quebradizas, levantadas y arqueando hacia afuera. Corteza gris o gris-oscuro, corchosa. Follaje siempreverde.

Hojas compuestas, imparipinnadas, generalmente con 9 folíolos de los cuales el terminal resulta mayor en tamaño; las hojas alcanzan hasta 25 (30) cm. de largo. Folíolos oblongo-lanceolados, herbáceos, verde-oscuros, tomentosos en la cara inferior con margen dentado-aserrado. Flores pequeñas, blancas, en umbelas vistosas de 10 a 20 cm. de ancho. Los frutos son subglobosos, negruzcos, de 5 a 7 mm. de diámetro.

Ecología: elemento de la laurisilva, entre 600 y 900 metros sobre el nivel del mar; especie bastante rara.

Reproducción: por semillas y por medio de esquejes.

Usos: especie ornamental que merece el cultivo en jardines de zonas adecuadas. Sus frutos, probablemente, son comestibles.



**MOCAN** (Mocanero)*Visnea mocanera* L.f.

Bibliografía: Linné fil., Suppl.Plant., p.251 (1781).

Sinonimia: desconocida.

Distribución: endemismo macaronésico (Madeira y Canarias); en Canarias en La Palma, El Hierro, La Gomera, Tenerife y Gran Canaria.

Descripción: pequeño árbol, generalmente de 6 a 8 metros de altura; ejemplares excepcionales pueden alcanzar hasta 15 metros. Tronco delgado (15 a 25 cm.), pronto ramificado, con corteza grisácea. Copa relativamente pequeña, oscura, con ramas nuevas esquinadas, rojizas, ligeramente tomentosas y algo colgantes. Follaje siempreverde.

Hojas simples, lanceoladas o ovoido-lanceoladas, subcoriáceas, de 4 a 6 cm. de largo y de 1,5 a 2,5 cm. de ancho; la lámina es verde-lustrosa en la cara superior y su margen es aserrado. Hojas de plántulas y de retoños de tamaño mayor. Flores blancas, más o menos acampanadas, colgantes, solitarias o agrupadas en las axilas foliares. Frutos subglobosos, carnosos, de color púrpureo cuando están maduros; de 1 a 1,5 cm. de diámetro.

Ecología: elemento de riscos en la laurisilva, entre los 400 y 1.000 metros sobre el nivel del mar.

Reproducción: por semillas y por medio de esquejes.

Usos: especie digna para la jardinería local. De sus frutos (yoyas o yollas) comestibles se confeccionaba una especie de miel o mermelada llamada chacerquen.



**ESTRELLADERA** (u Ortigón de monte)

*Gesnouinia arborea* (L.f.) Gaud.

Bibliografía: Gaudichaud-Beaupré, Voy.Freyc.Bot., p.502 (1830).

Sinonimia: *Urtica arborea* L. fil., *Parietaria arborea* (L.f.) L'Hér.

Distribución: endemismo canario - La Palma, El Hierro, La Gomera, Tenerife y Gran Canaria.

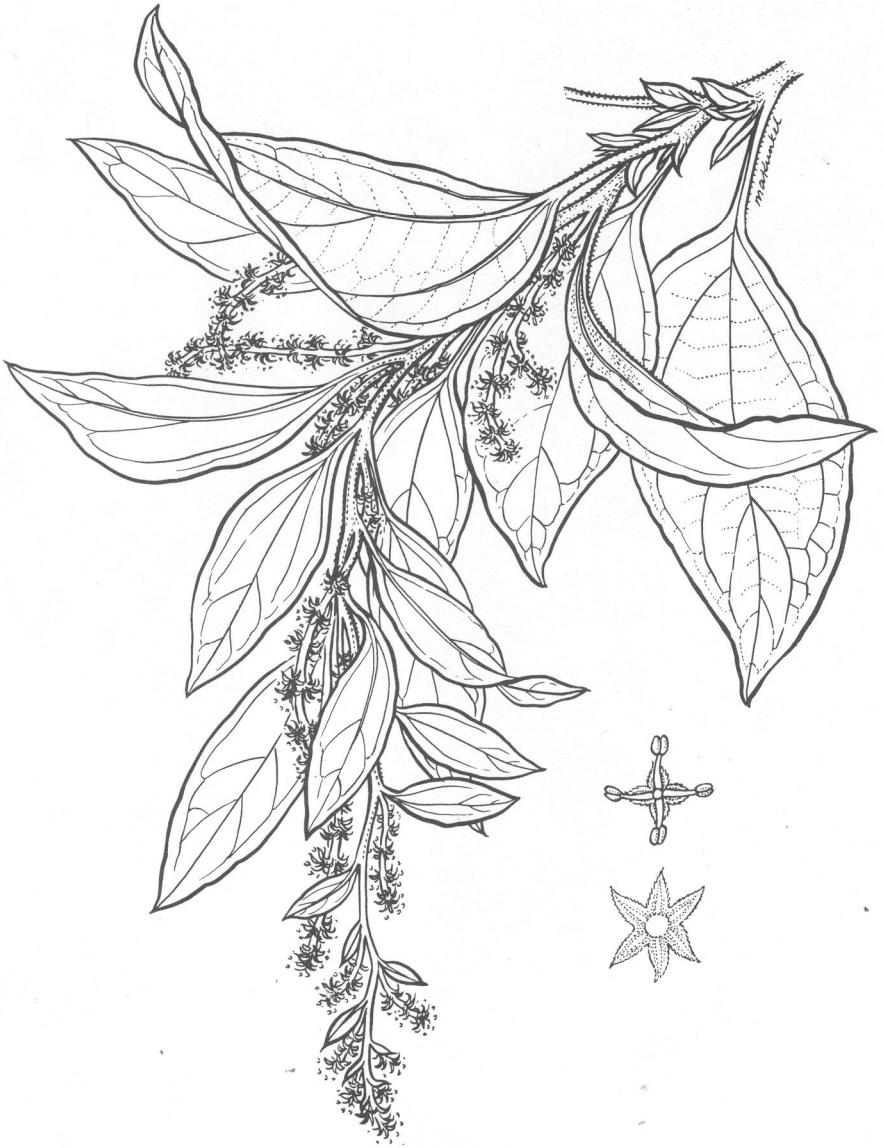
Descripción: especie arbustiva o un arbolillo de hasta 5 metros de altura; tronco poco pronunciado y pronto ramificado; sin embargo, se han observado ejemplares con tronco (parte baja) de hasta 20 cm. de diámetro. Ramas levantadas, arqueadas hasta colgantes hacia los extremos. Ramas nuevas tomentoso-vellosos. Follaje siempreverde o subpersistente.

Hojas simples, herbáceas, ovado-lanceoladas, verde-oscuras, con pecíolo rojizo y nervadura bien visible; de 5 a 15 cm. de largo y de 2 a 5 cm. de ancho; margen algo crenado. Flores pequeñas, rojizas, en panículas vistosas y colgantes. Frutos (aquenios) pequeños.

Ecología: en riscos y laderas de la laurisilva, entre unos 500 y más de 1.000 metros sobre el nivel del mar. Junto con *Viburnum rigidum* típica para el estrato inferior de la capa arbórea.

Reproducción: por semillas, y por medio de esquejes.

Usos: desconocidos; sin embargo, las plantas florecidas son vistosas y la especie merece el cultivo en jardines.





## LOS RETAMARES

*Estos matorrales, o estepas de leguminosas, son de altitud, composición florística y ecología variable, a veces disyuntas y capaces de dominar y hasta formar sus propias asociaciones fitosociológicas. Especies de este grupo están ausentes en las islas orientales (Fuerteventura y Lanzarote). Las Retamas tienen su mayor representación específica en Tenerife, Gran Canaria y La Palma, y la mayoría de las especies son endémicas en Canarias.*

*En esta enumeración se trata a 4 especies en detalle, y se mencionan otros 13 taxones, citando su distribución. La mayoría de estas especies es aprovechada por los agricultores, y sufre bajo la poda casi continua de leñadores. Probablemente ninguna de las especies carece de un cierto valor decorativo.*



**CODESO**

*Adenocarpus foliolosus* (Ait.) DC.

Bibliografía: DeCandolle en Lam. & DC., Fl.Fr., ed.3, 5 (Suppl.): 549 (1815).

Sinonimia: *Cytisus foliolosus* Aiton

Distribución: endemismo canario - La Palma, El Hierro, La Gomera, Tenerife y Gran Canaria.

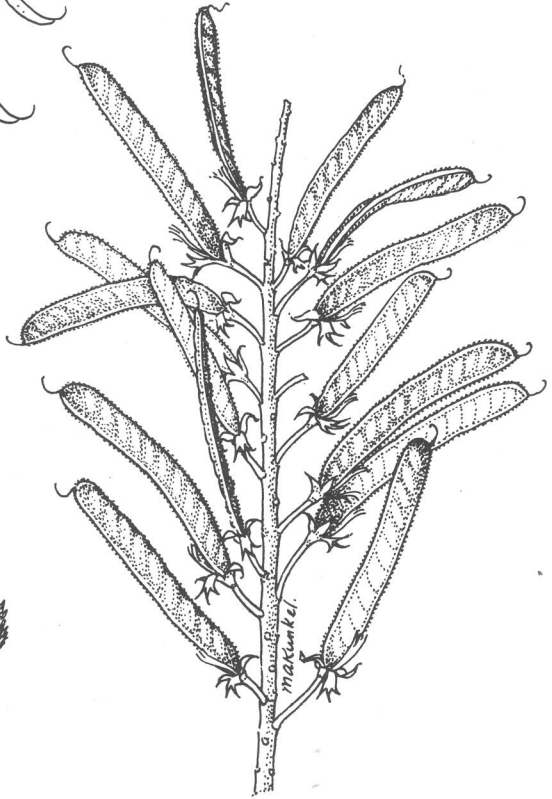
Descripción: la más frecuente y más ampliamente distribuida de las 3 especies nativas del género en Canarias. Arbusto de 2 a 4 metros de altura; ejemplares excepcionales sobrepasan los 5 metros y pueden tener un tronco pronunciado. Generalmente muy ramificado, con ramas extendidas o arqueadas. Corteza pardusca y escamosa; ramas nuevas rojizas y vellosas. Follaje siempreverde o subpersistente.

Hojas pequeñas, trifoliadas, agrupadas a lo largo de ramas nuevas; folíolos herbáceos, lanceolados, verde-oscuros, de 4 a 7 mm. de largo y hasta 2 mm. de ancho; finamente peludas en la cara inferior. Flores amarillas, en inflorescencias vistosas terminales. Frutos (legumbres) delgados, de 3 a 5 cm. de largo, ásperos o glabros, pardo-negruzcos o purpúreos, con semillas amarillentas u oscuras, depende de la variedad particular.

Ecología: esta especie se halla entre los 300 y casi 2.000 m. sobre el nivel del mar, dominando ("codesales") en algunas medianías del sector norte o entremezclada con *Teline* y *Chamaecytisus*. También en zonas del pinar e infiltrando calveros de laurisilva.

Reproducción: por semillas.

Usos: el follaje sirve (comida) al ganado y las ramas nuevas se utilizan como cama de animales. En sitios de pastoreo la especie se convierte en planta invasora, una vez fuera del alcance del ganado.



**ESCOBON** (o Tagasaste)

*Chamaecytisus proliferus* (L.f.) Link

Bibliografía: Link, Handb. 2: 154 (1838).

Sinonimia: *Cytisus proliferus* Linné fil. (y nombres de variedades).

Distribución: endemismo canario, con una u otra variedad en todas las islas centrales y occidentales.

Descripción: arbusto arbóreo (2 a 4 m.) o arbolillo de hasta 7 metros de altura, ramificado desde su base, o con tronco corto pero pronunciado de hasta 25 cm. de diámetro. Tronco algo torcido y nudoso; corteza gris-oscura. Follaje subpersistente.

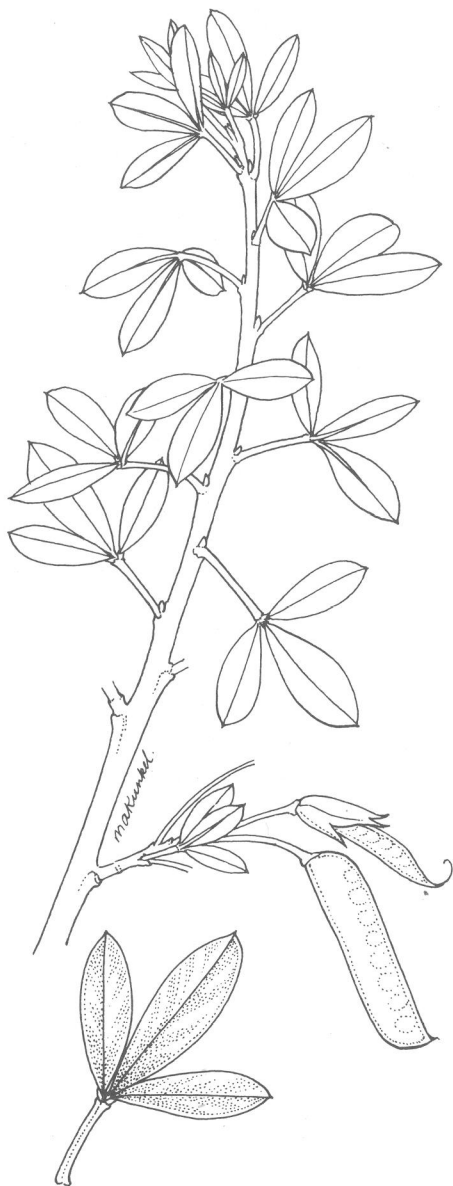
Especie muy variable en cuanto a forma, color y pubescencia de sus hojas, formando así un complejo de gran confusión, sobre todo nomenclatónica. En vista promedia las hojas trifoliadas y herbáceas son largamente pecioladas, con folíolos oblongo-lanceolados u oblanceolados, de color verde o grisáceo, y son glabros o tomentosos. Las flores son blancas, parecidas a las de guisantes, y aparecen agrupadas en posición subterminal. Los frutos (legumbres) son casi planos, de 4 a 7 cm. de largo, y contienen varias semillas amarillas o pardo-oscuras, depende de la variedad particular.

Se reconoce la ssp. *proliferus*, con las variedades *proliferus*, *canariae*, *perezii* y *angustifolia*, y la ssp. *palmensis*, que difieren en caracteres arriba mencionados (véanse publicaciones respectivas).

Ecología: bastante indiferente, aunque en su mayor representación formando o tomando parte de matorrales adyacentes (encima) de zonas de laurisilva. También dentro de formaciones semi-xerofíticas de las subcumbres.

Reproducción: por semillas, y de rápido crecimiento.

Usos: como en *Adenocarpus*. Es especie melífera por excelencia.



**RETAMA BLANCA**

*Retama raetam* (Forssk.) Webb & Berth.

Bibliografía: Webb & Berthelot, *Phytogr.canar.* 2: 56 (1842).

Sinonimia: *Genista raetam* Forssk., *Retama rhodorhizoides* Webb & Berth., *R.monosperma* (L.) Boiss. ssp. *rhodorhizoides* (Webb) Ceb. & Ort., *Lygos raetam* (Forssk.) Heywood.

Distribución: especie canario-norafricana; en Canarias en La Palma, El Hierro, La Gomera, Tenerife y Gran Canaria.

Descripción: arbusto arbóreo con tronco corto pero pronunciado; de 2 a 4 (5) metros de altura. Corteza grisáceo-pardusca, algo escamosa. Copa ancha, abierta, con ramas flexibles extendidas y hasta colgantes. Sólomente durante el invierno lluvioso tiene hojas diminutas.

Ramas nuevas verdes o verde-grisáceas y algo nodosas o subarticuladas, lustrosas, acanaladas en los internodios. Flores blancas y muy fragantes (olor a miel, apreciadas también por las abejas), en inflorescencias grandes, vistosas, abiertas y terminales. Cápsulas fructíferas subglobosas, leñosas, puntiagudas, de color pardo y de 1 a 1,5 cm. de largo; con una semilla amarillenta.

Ecología: en riscos, y en laderas de lapilli, entre los 150 y unos 600 metros sobre el nivel del mar; en algunas localidades formando matorrales.

Reproducción: generalmente por medio de semillas.

Usos: planta bastante decorativa, cuyas flores son vendidas en mercados locales. Las ramas son podadas y sirven como cama de ganado.



**RETAMA DEL TEIDE** (o Retama del Pico)

*Spartocytisus supranubius* (L.f.) Christ

Bibliografía: Christ, Engl.Bot.Jahrb. 9: 162 (1888); Kunkel, Cuad. Bot.Canar. 26/27: 80 (1976).

Sinonimia: *Spartium supranubium* Linné fil., *S. nubigena* Ait., *Cytisus nubigenus* Link, *Spartocytisus nubigenus* Webb & Berth.

Distribución: endemismo canario - La Palma y Tenerife.

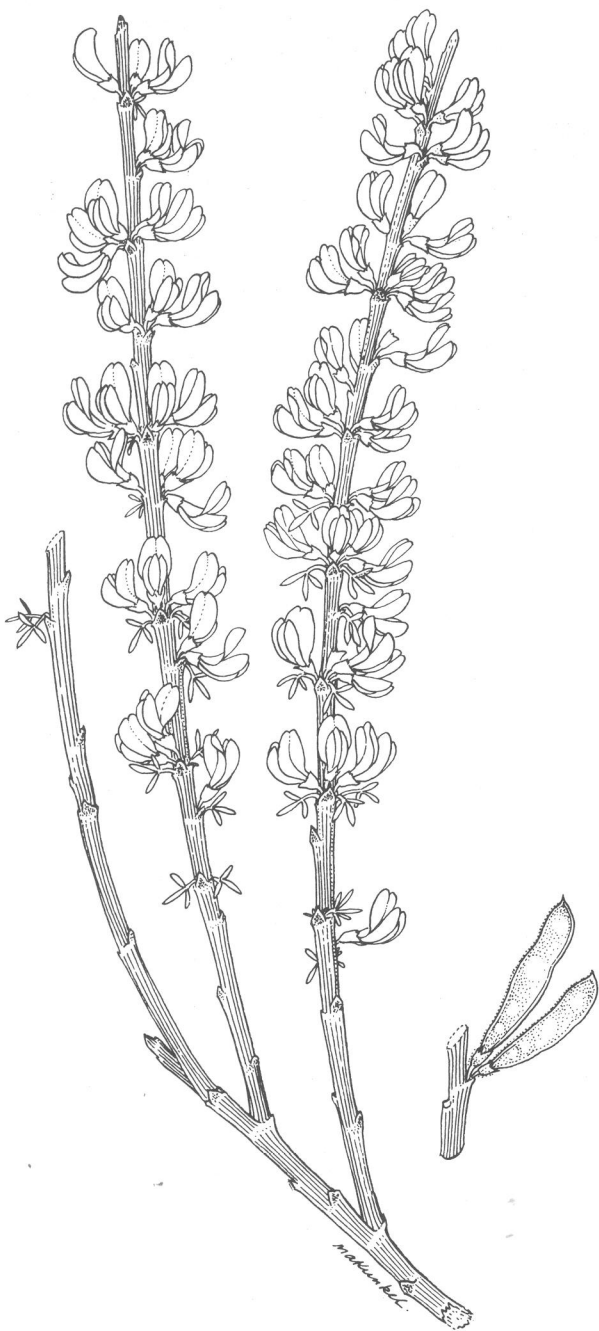
Descripción: arbusto de 2 a 4 metros de altura, con copa amplia, aplanada y regular; la parte inferior (tronco corto) debido a la capa de nieve invernal, suele estar libre de ramas secundarias. Ramillas acanaladas o esquinadas, muy rígidas, verde-oscuros o algo glaucas, y lustrosas. Follaje caduco.

Hojas trifoliadas, con folíolos angostos, verde-oscuros, de 1 a 2 cm. de largo. Flores blancas o ligeramente rosáceas, y sumamente fragantes, prácticamente cubriendo toda la parte media y superior de los tallos; flores negruzcas cuando están secas. Frutos (legumbres) angostos, negros, hasta 4 cm. de largo y áspero-vellosos.

Ecología: especie dominante de algunas zonas subalpinas, entre los 1.700 y 2.400 metros sobre el nivel del mar.

Reproducción: por medio de semillas.

Usos: desconocidos; anteriormente las ramas jóvenes eran aprovechadas para el ganado. También es especie melífera.





Otras "retamas":

Aunque rara vez alcanzan talla arbórea, se citan aquí las especies siguientes:

**Rivasgodaya nervosa** F. Esteve

una especie chamaecytisoide, con flores amarillentas, descrita como endemismo de Gran Canaria.

**Spartium junceum** Linné

de origen mediterráneo probablemente introducida en Canarias (La Palma, El Hierro, Tenerife, Gran Canaria).

**Spartocytisus filipes** Webb & Berthelot

mata leñosa endémica en La Palma, El Hierro, La Gomera y Tenerife. Más frágil que su congénérica de la zona subalpina. Flores blancas.

**Teline benehoavensis** (Bolle) Santos

mata poco foliosa (originalmente descrita como *Convolvulus*), endémica de La Palma.

**Teline canariensis** (L.) Webb & Berthelot

mata arbustiva, de 2 a 4 m. bastante foliosa; endémica en Tenerife y Gran Canaria.

**Teline gomerae** (Gibbs & Dingw.) Kunkel

mata arbustiva (del complejo de la subsiguiente), con follaje verde-grisáceo; endémica en La Gomera.

**Teline hillebrandii** (Christ) Kunkel

especie que se asemeja a *T. canariensis* y que ha sido descrita como endemismo de Gran Canaria.

**Teline linifolia** (L.) Webb & Berthelot

especie mediterránea, con representaciones (*ssp. linifolia*) en Gran Canaria y (*ssp. teneriffae*) en Tenerife, siendo la última endémica en aquella isla.

**Teline microphylla** (DC.) Gibbs & Dingw.

mata leñosa compacta endémica y común en Gran Canaria (zonas elevadas); anteriormente conocida como *Cytisus congestus*.

**Teline osyroides** (Svent.) Gibbs & Dingw.

hojas inferiores trifoliadas, las terminales simples; flores amarillas; endemismo de Tenerife.

**Teline pallida** (Poir.) Kunkel

mata de hasta 3 m. de altura; hojas anchas, grisáceas. Endemismo de La Palma y La Gomera.

**Teline rosmarinifolia** Webb & Berthelot

parecida a **T. microphylla** pero con hojas notablemente pecioladas; endémica en Gran Canaria.

**Teline stenopetala** (W & B) Webb & Berthelot

única especie a considerar porque alcanza 5 metros de altura, con la variedad típica endémica en La Palma y Tenerife, mientras que la var. *microphylla* parece ser endémica en El Hierro y La Gomera.



## LOS PINARES

*Acompañado por gamonas, gramíneas, tomillos, jaras y otras matas leñosas, el pino canario - en su distribución natural - es la especie característica e indicadora del pinar de estas islas. Actualmente, por desgracia, se encuentran pocos pinares primitivos u originales, porque este pino crece entremezclado con otras especies del género (introducciones) o hasta ha sido plantado en sitios poco típicos para su ecología particular.*

*El género **Pinus** consta de unas cien especies y pertenece a la familia de las pináceas. El más próximo al **Pinus canariensis** es el **Pinus roxburghii (P.longifolia)**, especie que crece en las laderas suroccidentales del Himalaya.*

*El Pino canario es cultivado en la Península Ibérica, así como en algunos países americanos. Es una especie sumamente ornamental y los ejemplares viejos y solitarios puedan dar a los paisajes un cierto "aspecto japonés".*

*Considerando los pinares canarios, su extensión y su aprovechamiento, se recomienda consultar la obra respectiva de Ceballos y Ortuño.*

**PINO CANARIO**

*Pinus canariensis* Chr.Sm.

Bibliografía: Chr. Smith in Buch, Phys.Beschr.Canar.Ins., p.159 (1825).

Sinonimia: *Pinus canariensis* Sweet ex Spreng.

Distribución: endemismo canario - La Palma, El Hierro, Tenerife y Gran Canaria; probablemente introducido en La Gomera.

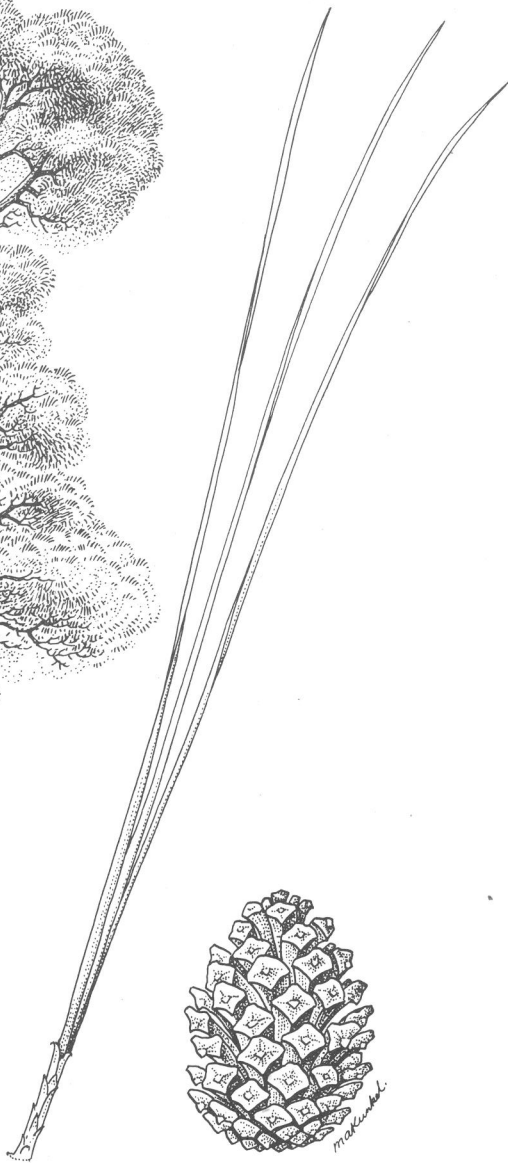
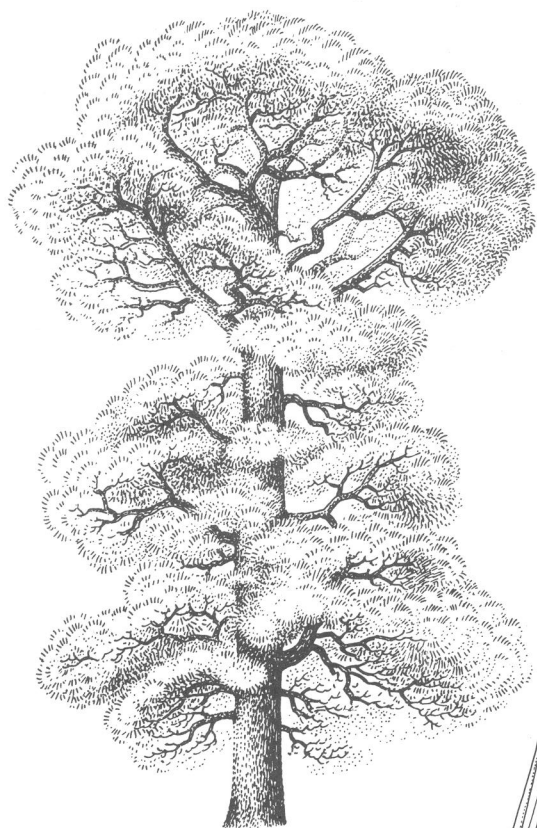
Descripción: árbol de longevidad considerable y que alcanza un porte admirable. Es el árbol más alto y más esbelto de la flora canaria; se conocen algunos ejemplares de más de 50 metros de altura y un diámetro de hasta 2,5 metros. Sin embargo, la masa promedio de los pinos existentes queda entre 20 y 30 metros de altura. Su tronco es erecto y cilíndrico; sólomente ejemplares solitarios expuestos y de riscos suelen tener un fuste retorcido. La corteza es gruesa y forma placas o escamas de espesor, de color gris-pardusco. La madera es blanda; sin embargo el sistema central ("tea") es sumamente duro y de color pardusco, y es apreciado en carpintería y construcción.

Acículas de 20 a 30 cm. de largo, agrupadas entre tres por vaina; son flexibles y de color verde intenso. Flores masculinas en espigas oblongo-aovadas de hasta 10 cm. de largo; las femeninas en conos solitarios o subverticilados. Las piñas oblongo-subcilíndricas alcanzan hasta 20 cm. de largo y 5 cm. de diámetro. Semillas (piñones) con alas membranosas.

Ecología: especie dominante del *pinar*; en zonas elevadas de regiones semi-áridas. En zonas afectadas por nubes frecuentes la especie crece entremezclada con ciertos elementos de la laurisilva.

Reproducción: por semillas. De crecimiento relativamente rápido.

Usos: reforestación, carpintería, construcción, fabricación de celulosa, etc. Como la especie es decorativa, es plantada con frecuencia en parques y jardines.





## ALGUNAS ESPECIES ASILVESTRADAS

Un observador crítico que pase revista a las especies arbóreas de los paisajes canarios, se verá enfrentado con un cierto número de árboles no enumerados en esta pequeña guía de campo. Se trata de taxones originalmente introducidos, cultivados en algunos o muchos jardines de las islas, por sus flores o por ciertas utilidades que poseen. Algunas de estas especies se han adaptado perfectamente a las condiciones encontradas y cuentan como árboles establecidos. Unas 50 especies de un total de casi 400 árboles diferentes, se multiplican hoy en día, fácilmente, entremezclándose por sus propios poderes con la vegetación nativa de las islas.

Especies como **Juglans regia** (Nogal) y **Castanea sativa**, (Castaño) han reemplazado parcialmente la laurisilva exterminada. **Albizia lophantha** y **Ailanthus altissima** han desarrollado un carácter agresivo, y especies del género **Pinus**, igualmente introducidas, dificultan la clasificación natural de los pinares canarios. **Amygdalus communis**, el almendro, forma una especie de bosque "parque" en laderas semi-áridas elevadas, y **Acacia farnesiana** ocupa extensiones en barrancos poco elevados o de la zona subcostera. En resumen, se da a continuación la lista de árboles exóticos encontrados como asilvestrados en Canarias:

**Acacia cyanophylla**, **A. cyclops**, **A. farnesiana**, **A. melanoxy-lon**, **A. retinodes**, **A. saligna** (Mimosaceae; Australia, Sudamérica).

**Acokanthera oblongifolia** (Apocynaceae; Africa del Sur).

**Ailanthus altissima** (Simaroubaceae; Asia Oriental).

**Albizia lophantha** (Mimosaceae; Australia).

**Amygdalus communis** (Rosaceae; Asia Menor).

**Arbutus unedo** (Ericaceae; Mediterráneo).

**Caesalpinia spinosa** (Caesalpinaceae; Sudamérica).

**Calotropis procera** (Asclepiadaceae; Africa del Norte, Sur de Asia).

**Castanea sativa** (Fagaceae; Europa).

**Casuarina cunninghamiana**, **C. equisetifolia** (Casuarinaceae; Australia).

**Celtis australis** (Ulmaceae; Mediterráneo).

**Ceratonia siliqua** (Caesalpinaceae; Mediterráneo).

**Cupressus macrocarpa**, **C. sempervirens** (América del Norte; Mediterráneo).

**Eriobotrya japonica** (Rosaceae; Asia Oriental).

**Eucalyptus camaldulensis**, **E. globulus** (Myrtaceae; Australia).



**Ficus carica** (Moraceae; Asia Menor).  
**Gleditsia triacanthos** (Caesalpiniaceae; América del Norte).  
**Juglans regia** (Juglandaceae; Mediterráneo).  
**Leucaena leucocephala** (Mimosaceae; América tropical).  
**Maclura pomifera** (Moraceae; América del Norte).  
**Melia azedarach** (Meliaceae; Asia del Sur).  
**Morus alba, M.nigra** (Moraceae; Asia).  
**Myoporum** spp. (Myoporaceae; Australia, Nueva Zelanda).  
**Myrtus communis** (Myrtaceae; Asia Menor).  
**Pinus halepensis, P.pinaster, P.pinea, P.radiata**, (Pinaceae; Mediterráneo, América del Norte).  
**Pittosporum undulatum** (Pittosporaceae; Australia).  
**Populus alba, P.nigra** (Salicaceae; Europa).  
**Punica granatum** (Punicaceae; Asia Menor).  
**Quercus ilex, Q.robur, Q.suber** (Fagaceae; Mediterráneo, Eurasia).  
**Robinia pseudacacia** (Fabaceae; América del Norte).  
**Salix fragilis** (Salicaceae; Eurasia).  
**Schinus molle** (Anacardiaceae; Sudamérica).  
**Ulmus minor** (Ulmaceae; Eurasia).

## NOMBRES VERNACULOS

(Para facilitar a los visitantes extranjeros la identificación de las especies tratadas, se citan aquí algunos nombres vulgares, en 3 idiomas: loc. = nombre local; ingl. = nombre en inglés; alem. = nombre en alemán).

- Acebiño (loc.)* = **Ilex canariensis**  
*Acebuche (loc.)* = **Olea europaea** ssp.  
*Adelfa de monte (loc.)* = **Euphorbia mellifera**  
*Aderno (loc.)* = **Ardisia bahamensis**  
*African tamarisk (ingl.)* = **Tamarix africana**  
*Afrikanische Tamariske (alem.)* = **Tamarix africana**  
*Almácigo (loc.)* = **Pistacia atlantica**  
*Apollonias (ingl.)* = **Apollonias barbujana**  
*Ardisia (ingl.)* = **Ardisia bahamensis**  
*Atlas Pistazie (alem.)* = **Pistacia atlantica**
- Balo (loc.)* = **Plocama pendula**  
*Barbusano (loc.)* = **Apollonias barbujana**  
*Baumheide (alem.)* = **Erica arborea**  
*Baumwolfsmilch (alem.)* = **Euphorbia mellifera**  
*Bencomia (loc., ingl.)* = **Bencomia caudata**  
*Bindweed (ingl.)* = Shrubby bindweed  
*Brezo (loc.)* = **Erica arborea**  
*Broom (ingl.)* = Canary broom  
*Buckthorn (ingl.)* = **Rhamnus integrifolia**  
*Burnet tree (ingl.)* = **Marcetella moquiniana**  
*Buschige Winde (alem.)* = **Convolvulus floridus**
- Cabezón (loc.)* = **Cheirolophus arbutifolius**  
*Canary broom (ingl.)* = **Chamaecytisus proliferus**  
*Canary Date palm (ingl.)* = **Phoenix canariensis**  
*Canary Elder (ingl.)* = **Sambucus palmensis**  
*Canary Holly (ingl.)* = **Ilex canariensis**  
*Canary Juniper (ingl.)* = **Juniperus cedrus**  
*Canary Laurel bay (ingl.)* = **Laurus azorica**  
*Canary palm (ingl.)* = Canary Date palm  
*Canary Pine (ingl.)* = **Pinus canariensis**  
*Canary Strawberry tree (ingl.)* = **Arbutus canariensis**  
*Canary Tamarisk (ingl.)* = **Tamarix canariensis**  
*Canary Willow (ingl.)* = **Salix canariensis**

*Cedro (loc.)* = **Juniperus cedrus**  
*Cherry (ingl.)* = Laurel cherry  
*Coderno (loc.)* = **Pleiomeris canariensis**  
*Codeso (loc.)* = **Adenocarpus foliolosus**  
*Col de risco (loc.)* = **Crambe** spp.

*Date palm (ingl.)* = **Phoenix dactylifera**  
*Datilera (loc.)* = **Phoenix dactylifera**  
*Dattelpalme (alem.)* = **Phoenix dactylifera**  
*Drachenbaum (alem.)* = **Dracaena draco**  
*Drago (loc.)* = **Dracaena draco**  
*Dragon tree (ingl.)* = **Dracaena draco**  
*Duraznillo (loc.)* = **Heliotropium messerschmidoides**

*Elder (ingl.)* = Canary Elder  
*Erdbeerbaum (alem.)* = Kanarischer Erdbeerbaum  
*Escobón (loc.)* = **Chamaecytisus proliferus**  
*Estrelladera (loc.)* = **Gesnouinia arborea**  
*Euphorbie (alem.)* = Oleander-Euphorbie

*Falscher Kermesbaum (alem.)* = **Bosea yervamora**  
*Falscher Schneeball (alem.)* = **Viburnum rigidum**  
*Faya (loc.)* = **Myrica faya**  
*Fire tree (ingl.)* = **Myrica faya**  
*Flejo (loc.)* = Tejo  
*Follao (loc.)* = **Viburnum rigidum**

*Gagelbaum (alem.)* = **Myrica faya**  
*Ginster (alem.)* = Kanarischer Ginster  
*Glatte Stechpalme (alem.)* = **Ilex canariensis**  
*Grenadillo (loc.)* = **Hypericum** spp.  
*Guaydil (loc.)* = **Convolvulus floridus**

*Haya (loc.)* = Faya  
*Heather (ingl.)* = Tree heather  
*Hediondo (loc.)* = **Bosea yervamora**  
*Hierbamora (loc.)* = Hediondo  
*Hija (loc.)* = **Laurocerasus lusitanica** ssp.  
*Holly (ingl.)* = Canary or Madeira Holly  
*Holunder (alem.)* = **Sambucus palmensis**

*Jasmín silvestre (loc.)* = **Jasminum odoratissimum**  
*Jocama (loc.)* = **Teucrium heterophyllum**

*Juniper (ingl.)* = Canary Juniper

*Kanarische Dattelpalme (alem.)* = **Phoenix canariensis**

*Kanarische Kiefer (alem.)* = **Pinus canariensis**

*Kanarische Weide (alem.)* = **Salix canariensis**

*Kanarischer Erdbeerbaum (alem.)* = **Arbutus canariensis**

*Kanarischer Ginster (alem.)* = **Chamaecytisus proliferus**

*Kanarischer Lorbeer (alem.)* = **Laurus azorica**

*Kanarische Tamariske (alem.)* = **Tamarix canariensis**

*Kanarischer Wacholder (alem.)* = **Juniperus cedrus**

*Kermesbaum (alem.)* = Falscher Kermesbaum

*Kiefer (alem.)* = Kanarische Kiefer

*Kreuzdorn (alem.)* = **Rhamnus ssp.**

*Laurel (loc.)* = **Laurus azorica**

*Laurel cherry (ingl.)* = **Laurocerasus lusitanica ssp.**

*Lentisco (loc.)* = **Pistacia lentiscus**

*Lorbeer (alem.)* = Kanarischer Lorbeer

*Lorbeerkirsche (alem.)* = **Laurocerasus lusitanica ssp.**

*Loro (loc.)* = Laurel

*Madeira Holly (ingl.)* = **Ilex platyphylla**

*Madera Stechpalme (alem.)* = **Ilex platyphylla**

*Madroño (loc.)* = **Arbutus canariensis**

*Malva de risco (loc.)* = **Lavatera ssp.**

*Marcetella (alem.)* = **Marcetella moquiniana**

*Marmulán (loc.)* = **Sideroxylon marmulano**

*Marmulano (loc.)* = Coderno

*Mastic tree (ingl.)* = **Pistacia lentiscus**

*Mocán (loc.)* = **Visnea mocanera**

*Mocánero (loc.)* = Mocán

*Mokanbaum (alem.)* = **Visnea mocanera**

*Mittelmeer-Wacholder (alem.)* = **Juniperus phoenicea**

*Moralito (loc.)* = **Rhamnus integrifolia**

*Naranjero salvaje (loc.)* = **Ilex platyphylla**

*Ocotea (ingl., alem.)* = **Ocotea foetens**

*Oleander-Euphorbie (alem.)* = **Euphorbia mellifera**

*Olive tree (ingl.)* = Wild Olive tree

*Olivillo (loc.)* = **Phillyrea angustifolia**

*Orobal (loc.)* = **Withania aristata**

*Oro de risco (loc.)* = **Anagyris latifolia**

*Ortigón de monte (loc.)* = **Gesnouinia arborea**

*Palma (loc.)* = Palmera canaria  
*Palmera canaria (loc.)* = **Phoenix canariensis**  
*Palo blanco (loc.)* = **Picconia excelsa**  
*Palo de sangre (loc.)* = **Marcetella moquiniana**  
*Peralillo (loc.)* = **Maytenus canariensis**  
*Peralito (loc.)* = Peralillo  
*Persea (ingl., alem.)* = **Persea indica**  
*Picconia (ingl.)* = **Picconia excelsa**  
*Pine tree (ingl.)* = Canary Pine  
*Pino canario (loc.)* = **Pinus canariensis**  
*Pistacchio (ingl.)* = **Pistacia** spp.  
*Pistazie (alem.)* = **Pistacia** spp.  
*Pleiomeris (ingl.)* = **Pleiomeris canariensis**  
*Poleo de monte (loc.)* = **Bystropogon** spp.

*Ramo de sangre (loc.)* = Palo de sangre  
*Retama (loc.)* = broom (ingl.), Ginster (alem.)  
*Retama blanca (loc.)* = **Retama raetam**  
*Retama del pico (loc.)* = **Spartocytisus supranubius**  
*Retama del Teide (loc.)* = **Spartocytisus supranubius**  
*Rosalillo (loc.)* = **Dendriopoterium menendezii**

*Sabina (loc., ingl.)* = **Juniperus phoenicea**  
*Sacatero (loc.)* = **Ardisia bahamensis**  
*Sanguinero (loc.)* = **Rhamnus glandulosa**  
*Sao (loc.)* = **Salix canariensis**  
*Sauce (loc.)* = Sao  
*Sauco (loc.)* = **Sambucus palmensis**  
*Schneeball (alem.)* = Falscher Schneeball  
*Shrubby bindweed (ingl.)* = **Convolvulus floridus**  
*Spitzblume (alem.)* = **Ardisia bahamensis**  
*Spurge tree (ingl.)* = **Euphorbia mellifera**  
*Stechpalme (alem.)* = Glatte oder Madera Stechpalme  
*Stiff broom (ingl.)* = Teide broom  
*Strawberry tree (ingl.)* = Canary Strawberry tree

*Tabaiba silvestre (loc.)* = **Euphorbia mellifera**  
*Tagasaste (loc.)* = Escobón  
*Taginaste (loc.)* = **Echium** spp.  
*Tamarisk (ingl.)* = African or Canary tamarisk  
*Tamariske (alem.)* = Afrikanische oder Kanarische Tamariske  
*Tarajal (loc.)* = **Tamarix canariensis**  
*Taray (loc.)* = **Tamarix africana**

*Teide broom (ingl.)* = **Spartocytisus supranubius**  
*Teide-Ginster (alem.)* = **Spartocytisus supranubius**  
*Tejo (loc.)* = **Erica scoparia** ssp.  
*Til (loc.)* = **Ocotea foetens**.  
*Tree heather (ingl.)* = **Erica arborea**.  
*Tree spurge (ingl.)* = Spurge tree.

*Viburnum (ingl.)* = **Viburnum rigidum**  
*Vinagrera (loc.)* = **Rumex lunaria**  
*Viñático (loc.)* = **Persea indica**

*Wacholder (alem.)* = Mittelmeer-Wacholder  
*Weide (alem.)* = Kanarische Weide  
*Weisser Ginster (alem.)* = **Retama, Chamaecytisus**  
*White-flowering broom (ingl.)* = **Retama, Chamaecytisus**  
*Wild Olive tree (ingl.)* = **Olea europaea** ssp.  
*Wilder Olivenbaum (alem.)* = **Olea europaea** spp.  
*Willow (ingl.)* = Canary willow  
*Winde (alem.)* = Buschige Winde  
*Withania (ingl., alem.)* = **Withania aristata**

*Zumaque (loc.)* = **Rhus coriaria**



## BIBLIOGRAFIA

- BAUM, B.R.: Monographic revision of the genus *Tamarix*. Jerusalem, 1966.
- BRAMWELL, D. & Z.: Wild flowers of the Canary Islands. S.Thornes, London & Burford, 1974.
- BURCHARD, O.: Beiträge zur Ökologie und Biologie der Kanarenpflanzen. Bibliotheca Botanica 98, 262 pp., Stuttgart, 1929.
- CEBALLOS, L. & F. ORTUÑO: Vegetación y flora forestal de las Canarias Occidentales. - Excmo. Cabildo Insular, Santa Cruz de Tenerife, 2ª ed. 1976.
- CIFERRI, R.: La laurisilva canaria, una paleoflora vivente. *Ricerca scient.* 2: 111-134; 1962.
- CROIZAT, L.: Cenni sulla panbiogeografia della Isole Canarie. *Atti Ist. Bot. Univ. Pavia*, sér. 6, 1: 53-98; 1965.
- DANSEREAU, P.: Structure and functions of the laurel forest in the Canaries. *Collect. Bot.* 7: 227-280; 1968.
- ERIKSSON, O., HANSEN, A. & P. SUNDING: Flora of Macaronesia. Check-List of vascular plants. - Umea, 1974.
- ESTEVE CHUECA, F.: Estudio de las alianzas y asociaciones del orden Cytisopinetalia en las Canarias Orientales. - *Bol. Real Acad. Hist. Nat. (Biol.)* 67: 77-104; 1969.
- KAHNE, A.: Die Pflanzenwelt der Kanarischen Inseln. - *Mitt. Pollichia*, 3.R., 5: 43-87; 1968.
- KUNKEL, G.: Árboles exóticos. - Excmo. Cabildo Insular, Las Palmas de Gran Canaria, 1969.
- KUNKEL, G.: Die Wälder der Kanarischen Inseln. - *Mitt. Deutsche Dendrol. Ges* 65: 105-114; 1972.
- KUNKEL, G. (ed.): Biogeography and ecology in the Canary Islands.- Dr. W. Junk, Publ., The Hague, 1976.
- KUNKEL, G.: Inventario florístico de la laurisilva de La Gomera, Islas Canarias. *Naturalia Hispanica* N° 7, 1977.
- KUNKEL, G. & M.A.: Flora de Gran Canaria - I - Árboles y arbustos arbóreos. - Excmo. Cabildo Insular, Las Palmas de Gran Canaria, 1974.
- LEMS, K.: Floristic botany of the Canary Islands. - *Sarracenia* 5: 1-94; 1960.
- LINDINGER, L.: Beiträge zur Kenntnis von Vegetation und Flora der kanarischen Inseln. - *Abh. Gebiet Auslandskunde* 21, Hamburg 1926.
- MEUSEL, H.: Die Reliktvegetation der kanarischen Inseln in ihren Beziehungen zur süd- und mitteleuropäischen Flora. - en GERSCH: *Ges. Vorträge üb. mod. Probl. d. Abstammungslehre* I, Jena, pp. 117-136; 1965.
- MOELLER, H.: Kanarische Pflanzenwelt. - Puerto de la Cruz, 1967 (trad. ingl. 1968).
- MOELLER, H.: Kanarische Pflanzenwelt II. - Puerto de la Cruz, 1971.
- NEAL, M.C.: In Gardens of Hawaii. - B.P. Bishop Museum Spec. Publ. N° 50, rev. ed. 1965; Honolulu.
- OBERDORFER, E.: Pflanzensoziologische Studien auf Teneriffa und Gomera (Kanarische Inseln). - *Beitr. naturkundl. Forsch. SW-Deutschl.* 24: 47-104; 1965.



- PITARD, J. & L. PROUST: Les Iles Canaries, flore de l'archipel. Paris, 1908.
- RUIZ DE LA TORRE, J.: Arboles y arbustos de la España Peninsular. Madrid, 1971.
- SCHAEFFER, H.H.: Pflanzen der Kanarischen Inseln / Plants of the Canary Islands. - Ratzeburg, 2ª ed. 1967.
- SCHAEFFER, H.H.: Plantas de las Islas Canarias. - Ratzeburg- Las Palmas (1963?)
- SCHMID, E.: Beiträge zur Flora und Vegetation der Kanarischen Inseln. - Ber Geobot. Forschungsinst. Rübél 1953: 28-49; 1954.
- SUNDING, P.: The vegetation of Gran Canaria. - Skr. Norsk. Vidensk. Akad. Oslo, I; Matem.-Naturv. Kl., n.s. 29; 1972.
- SUNDING, P.: A botanical bibliography of the Canary Islands (2nd. ed.). - Oslo, 1973.
- SVENNIUS, E.R.S.: Additamentum ad floram canariensem. - Inst. Nac. Invest. Agron., Madrid, 1960.
- VIERA Y CLAVIJO, J. de: Diccionario de Historia Natural de las Islas Canarias. Las Palmas, 1866-1869
- WEBB P.B. & S. BERTHELOT: Histoire naturelle des îles Canaries. Phytographia canariensis. - Paris 1836-1850.

---

Cuadernos de Botánica Canaria, N<sup>o</sup>s 1 - 28, Las Palmas de Gran Canaria, 1967-1977.

Cuadernos de Botánica Canaria, Suplementos 1 - 4, Las Palmas de Gran Canaria, 1971-1974.

Monographiae Biologicae Canarienses, N<sup>o</sup>s 1 - 6, Las Palmas de Gran Canaria, 1970-1975.

Vieraea, N<sup>o</sup>s 1 - ; La Laguna, Tenerife, 1970 (?)

Botánica Macaronésica, N<sup>o</sup>s I - ; Las Palmas de Gran Canaria, 1976.

## REGISTRO GENERAL

(Las especies tratadas en detalle figuran en negrita)

|   |     |
|---|-----|
| <b>Adenocarpus foliolosus</b> .....                     | 110 |
| <b>Anagryis latifolia</b> .....                         | 42  |
| Anguillaria bahamensis = Ardisia bahamensis             |     |
| <b>Apollonias barbujana</b> .....                       | 80  |
| Apollonias canariensis = A. barbujana                   |     |
| Apollonias ceballosi .....                              | 80  |
| Arbutus callicarpa = A. canariensis                     |     |
| <b>Arbutus canariensis</b> .....                        | 72  |
| <b>Ardisia bahamensis</b> .....                         | 90  |
| Ardisia excelsa = A. bahamensis                         |     |
| Asparagus draco = Dracaena draco                        |     |
| Bartlingia scoparia = Plocama pendula                   |     |
| <b>Bencomia caudata</b> .....                           | 98  |
| Bencomia maderensis .....                               | 98  |
| Bencomia moquiniana = Marcetella moquiniana             |     |
| <b>Bosea yervamora</b> .....                            | 40  |
| Bystropogon spp. ....                                   | 60  |
| Catha cassinoides = Maytenus canariensis                |     |
| Ceballosia fruticosa = ? Heliotropium messerschmidoides |     |
| Celastrus cassinoides = Maytenus canariensis            |     |
| Centaurea arbutifolia = Cheirolophus arbutifolius       |     |
| <b>Chamaecytisus proliferus</b> .....                   | 112 |
| Cheirolophus arbutifolius .....                         | 60  |
| <b>Convolvulus floridus</b> .....                       | 44  |
| Crambe arborea .....                                    | 60  |
| Crambe gigantea .....                                   | 60  |
| Crambe scoparia .....                                   | 60  |
| Cytisus congestus = Teline microphylla                  |     |
| Cytisus foliolosus = Adenocarpus foliolosus             |     |
| Cytisus nubigenus = Spartocytisus supranubius           |     |
| Cytisus proliferus = Chamaecytisus proliferus           |     |
| Dendriopoterium menendezii .....                        | 60  |
| <b>Dracaena draco</b> .....                             | 46  |
| Draco dragonalis = Dracaena draco                       |     |
| Echium callithyrsum .....                               | 60  |
| Echium decaisnei .....                                  | 60  |
| Echium giganteum .....                                  | 60  |
| Echium leucophaeum .....                                | 60  |
| Echium sventenii .....                                  | 60  |

|   |     |
|---|-----|
| <b>Erica arborea</b> .....                            | 74  |
| <b>Erica scoparia</b> ssp. <b>platycodon</b> .....    | 76  |
| Erica scoparia var. platycodon = E. scoparia ssp.     |     |
| <b>Euphorbia mellifera</b> .....                      | 78  |
| Faya fragifera = Myrica faya                          |     |
| Genista raetam = Retama raetam                        |     |
| <b>Gesnouinia arborea</b> .....                       | 106 |
| Gymnosporia cassinoides = Maytenus canariensis        |     |
| Gymnosporia senegalensis .....                        | 60  |
| Heberdenia bahamensis = Ardisia bahamensis            |     |
| Heberdenia excelsa = Ardisia bahamensis               |     |
| Heliotropium messerschmidoides .....                  | 60  |
| Hypericum canariense .....                            | 61  |
| Hypericum floribundum .....                           | 61  |
| Icacorea bahamensis = Ardisia bahamensis              |     |
| Ilex aestivalis = I. canariensis                      |     |
| Ilex azevinho = I. canariensis ssp.                   |     |
| <b>Ilex canariensis</b> .....                         | 64  |
| Ilex maderensis = I. canariensis                      |     |
| <b>Ilex platyphylla</b> .....                         | 66  |
| Ilex perado ssp. platyphylla = I. platyphylla         |     |
| Jasminum odoratissimum .....                          | 61  |
| Juniperus atlantica = J. cedrus                       |     |
| Juniperus canariensis = J. cedrus                     |     |
| <b>Juniperus cedrus</b> .....                         | 52  |
| Juniperus macarocedrus = J. cedrus                    |     |
| <b>Juniperus phoenicea</b> .....                      | 54  |
| Juniperus webbii = J. cedrus                          |     |
| <b>Laurocerasus lusitanica</b> ssp. <b>hixa</b> ..... | 100 |
| <b>Laurus azorica</b> .....                           | 82  |
| Laurus barbujana = Apollonias barbujana               |     |
| Laurus canariensis (p.p.) = Apollonias barbujana      |     |
| Laurus canariensis (p.p.) = Laurus azorica            |     |
| Laurus foetens = Ocotea foetens                       |     |
| Laurus indica = Persea indica                         |     |
| Laurus nobilis (p.p.) = L. azorica                    |     |
| Laurus teneriffae = Persea indica                     |     |
| Lavatera acerifolia .....                             | 61  |
| Lavatera phoenicea .....                              | 61  |
| Lygos raetam = Retama raetam                          |     |
| <b>Marcetella moquiniana</b> .....                    | 50  |
| <b>Maytenus canariensis</b> .....                     | 70  |
| Maytenus dryandri var. canariensis = M. canariensis   |     |

|  |     |
|--|-----|
| Messerschmidia fruticosa = Heliotropium messerschmidoides  |     |
| <b>Myrica faya</b> .....                                   | 88  |
| Myrsine canariensis = Pleiomeris canariensis               |     |
| Myrsine excelsa = Ardisia bahamensis                       |     |
| Notelaea excelsa = Picconia excelsa                        |     |
| <b>Ocotea foetens</b> .....                                | 84  |
| <b>Olea europaea ssp. cerasiformis</b> .....               | 34  |
| Olea excelsa = Picconia excelsa                            |     |
| Oreodaphne foetens = Ocotea foetens                        |     |
| Parietaria arborea = Gesnouinia arborea                    |     |
| Persea azorica = Laurus azorica                            |     |
| Persea foetens = Ocotea foetens                            |     |
| <b>Persea indica</b> .....                                 | 86  |
| <b>Phillyrea angustifolia</b> .....                        | 58  |
| Phillyrea latifolia .....                                  | 58  |
| Phoebe barbusana = Apollonias barbujana                    |     |
| Phoebe indica = Persea indica                              |     |
| <b>Phoenix canariensis</b> .....                           | 22  |
| Phoenix × confusa (= Ph. canariensis × dactylifera)        |     |
| <b>Phoenix dactylifera</b> .....                           | 24  |
| Phoenix dactylifera var. jubae = Ph. canariensis           |     |
| Phoenix jubae = Ph. canariensis                            |     |
| <b>Picconia excelsa</b> .....                              | 94  |
| <b>Pinus canariensis</b> .....                             | 122 |
| <b>Pistacia atlántica</b> .....                            | 36  |
| <b>Pistacia lentiscus</b> .....                            | 38  |
| <b>Pleiomeris canariensis</b> .....                        | 92  |
| <b>Plocama pendula</b> .....                               | 30  |
| Poterium caudatum = Bencomia caudata                       |     |
| Prunus hixa = Laurocerasus lusitanica ssp.                 |     |
| Prunus lusitanica ssp. hixa = Laurocerasus lusitanica ssp. |     |
| Retama monosperma ssp. rhodorhizoides = R. raetam          |     |
| <b>Retama raetam</b> .....                                 | 114 |
| Retama rhodorhizoides = R. raetam                          |     |
| Rhamnus crenulata .....                                    | 61  |
| <b>Rhamnus glandulosa</b> .....                            | 96  |
| Rhamnus integrifolia .....                                 | 61  |
| Rhodorhiza florida = Convolvulus floridus                  |     |
| Rhus coriaria .....  | 61  |
| Rivasgodaya nervosa .....                                  | 118 |
| Rumex lunaria .....  | 61  |
| <b>Salix canariensis</b> .....                             | 56  |
| Salix pedicellata ssp. canariensis = S. canariensis        |     |

|   |     |
|---|-----|
| <b>Sambucus palmensis</b> .....                   | 102 |
| Sanguisorba moquiniana = Marcetella moquiniana    |     |
| Scleroxylon canariense = Pleiomeris canariensis   |     |
| <b>Sideroxylon marmulano</b> .....                | 48  |
| Sideroxylon mirmulans = S. marmulano              |     |
| Spartium junceum .....                            | 118 |
| Spartium nubigena = Spartocytisus supranubius     |     |
| Spartium supranubium = Spartocytisus supranubius  |     |
| Spartocytisus filipes .....                       | 118 |
| Spartocytisus nubigenus = S. supranubius          |     |
| <b>Spartocytisus supranubius</b> .....            | 116 |
| <b>Tamarix africana</b> .....                     | 28  |
| Tamarix anglica var. berthelotii = T. africana    |     |
| <b>Tamarix canariensis</b> .....                  | 26  |
| Tamarix gallica var. canariensis = T. canariensis |     |
| Teline behehoavensis .....                        | 118 |
| Teline canariensis .....                          | 118 |
| Teline gomerae .....                              | 118 |
| Teline hillebrandtii .....                        | 118 |
| Teline linifolia .....                            | 118 |
| Teline microphylla .....                          | 118 |
| Teline osyroides .....                            | 118 |
| Teline pallida .....                              | 118 |
| Teline rosmarinifolia .....                       | 119 |
| Teline stenopetala .....                          | 119 |
| Teucrium heterophyllum .....                      | 61  |
| Urtica arborea = Gesnouinia arborea               |     |
| <b>Viburnum rigidum</b> .....                     | 68  |
| Viburnum rugosum = V. rigidum                     |     |
| Viburnum strictum = V. rigidum                    |     |
| Viburnum tinus ssp. rigidum = V. rigidum          |     |
| <b>Visnea mocanera</b> .....                      | 104 |
| Withania aristata .....                           | 61  |
| Yiervamora canariensis = Bosea yervamora          |     |

## NOTAS:



## La COLECCION BOTANICA CANARIA

ha sido creada para difundir nuestros conocimientos sobre la naturaleza viva de estas islas atlánticas, poniéndolas al alcance de los interesados en la materia. Puede tratarse de elementos autóctonos o de plantas introducidas, siempre que estos merezcan consideración, y que su presencia en las islas esté confirmada.

Acerca del presente tomo: La Guía de Campo de los **Arboles y Arbustos de las Islas Canarias** trata las especies consideradas como nativas en el Archipiélago Canario.

Con una clave de identificación y las descripciones respectivas, se presenta a 45 árboles y arbustos arbóreos diferentes, en su mayoría endemismos canarios, por parte ampliamente distribuidas, en las Islas.

Cada una de las especies que está ilustrada con dibujo a pluma, figura dentro de la formación fitogeográfica a que corresponde.

Un pequeño glosario y la lista de nombres vernáculos completan los textos que —en conjunto— deberían facilitar la identificación

de todos los vegetales arbóreos nativos, mientras que las especies exóticas serán tratadas en el volumen 3 de esta misma serie de publicaciones.

1. **Arboles y Arbustos de las Islas Canarias.** Guía de Campo.
2. **La Vida Vegetal del Parque Nacional de Timanfaya,** Lanzaro
3. **Arboles Exóticos. Los Arboles Cultivados en Gran Canaria**
4. **Flórula Medicinal de las Islas Canarias**  
(excepto especies endémicas). G. Kunkel
5. **Inventario Florístico de la Laurisilva de La Gomera.** G. Kunkel