

NUEVOS DATOS SOBRE LOS *PHILORHIZUS* HOPE, DE LAS ISLAS CANARIAS Y CABO VERDE

POR

J. MATEU

BIBLIOTECA / LIBRARY

R. BARONE
(separatas)

Tema/theme: Juv. CV

N.º Reg.: 40

El profesor H. Lindberg de Helsinki ha tenido a bien enviarme para su determinación algunos *Philorhizus* de Canarias y de Cabo Verde, recolectados en el transcurso de sus prospecciones entomológicas por los archipiélagos de la Macaronesia. El pequeño lote recibido ha sido en extremo interesante, habiéndome permitido examinar materiales de localidades en las que yo no había recogido ejemplares de este género, o han venido a enriquecer las series de especies poco representadas en mis colecciones y citadas por mí en un trabajo en curso de publicación sobre los *Dromius* y *Philorhizus* de Canarias y Madera (Bull. Inst. R. Sc. Nat. Belgique).

Las Islas de los Archipiélagos Atlánticos ofrecen —como ya en otras publicaciones he venido indicando—, el curioso fenómeno de la diversidad y cantidad de sus especies endémicas raramente representadas por la misma especie o raza en más de una Isla, abstracción hecha de las especies banales, cosmopolitas o antropófilas y de ciertos carábidos ripícolas (*Nepha*, *Peryphus*, *Tachys*, etc.) e insectos fitófagos que siguen la planta madre.

Ciertamente que en algunos casos las diferencias raciales o específicas son todavía pequeñas, pero siempre constantes y afectando a la totalidad de los representantes de tal o cuál Isla, por eso puede dárseles a justo título el nombre de vicariantes o razas representativas. Sin embargo, también se encuentran grupos cuya diferenciación ha llegado ya a un punto tal, que la separación específica es bien manifiesta y no deja lugar a dudas de ninguna clase. De día en día se viene demostrando a través de trabajos y publicaciones, el elevado grado de endemismo de la faunula atlántica que afecta no tan sólo a los diferentes Archipiélagos de la Macaronesia, sino a las diversas Islas de un mismo Archipiélago entre sí. Obsérvese por ejemplo lo que ocurre en las Islas Canarias con los carábidos de los géneros *Trechus*, *Calathus*, *Licinopsis*, *Dichrodontus*, *Carabus*, *Cymindis*, *Dromius*, *Philorhizus*, *Nesacrinopus*, *Brosicus*, etc., etc., que constituyen especies bien diferenciadas, o razas por lo menos, en las diferentes Islas sin encontrarse jamás en el seno de sus colonias pasos intermedios con las formas representativas de las Islas vecinas.

Philorhizus s. str. *lindbergi* n. sp.

Tipo: Un macho de la Caldera de Taburiente, Isla de la Palma 27-III-1950 (H. Lindberg leg.). Paratipos: Un macho y una hembra de la misma localidad, fecha y colector.

Long. 4-4'5 mm. Apero. Todo el cuerpo, antenas, patas y apéndices de la boca amarillentos; los élitros con una mancha en forma de agulla bicéfala de un color pardo poco intenso.

Cabeza bastante alargada, poco más estrecha que el pronoto, con los ojos grandes y convexos, las sienas cortas y algo convexas, bien estrechadas hacia atrás y uniéndose al cuello en ángulo muy obtuso, brevemente redondeado en el vértice. Antenas moderadamente largas y con pubescencia larga y bastante fuerte. Microescultura bien impresa e isodiamétrica.

Pronoto más ancho que largo en la línea media, los ángulos anteriores apenas salientes, los lados largamente redondeados por delante y sinuosos por detrás; los ángulos posteriores marcados, pero redondeados. La base escolada. Canal lateral muy estrecho. Microescultura fina y transversal. Surco mediano profundo, alcanzando casi el borde anterior y bien alejado en cambio del posterior.

Élitros fuertemente estrechados por delante en la región humeral, los hombros borrados, ensanchándose progresivamente en línea casi recta hasta el quinto apical de su longitud —en donde presenta su mayor anchura— y estrechándose luego ligeramente hacia el ápice. La truncadura apical de los élitros algo oblicua, el ángulo exterior redondeado y el sutural casi recto. Estrías más o menos impresas con los intervalos bastante levantados. (Fig. 1 C.)

Artejos de los tarsos anteriores del macho poco dilatados. Tibias intermedias crenuladas.

Órgano copulador alargado, bien estrechado en el bulbo basal con el ápice terminado en punta corta, gruesa, redondeada en la extremidad y ligeramente levantada. Carece de pliegues quiltinizados en el saco interno. (Fig. 1, B.)

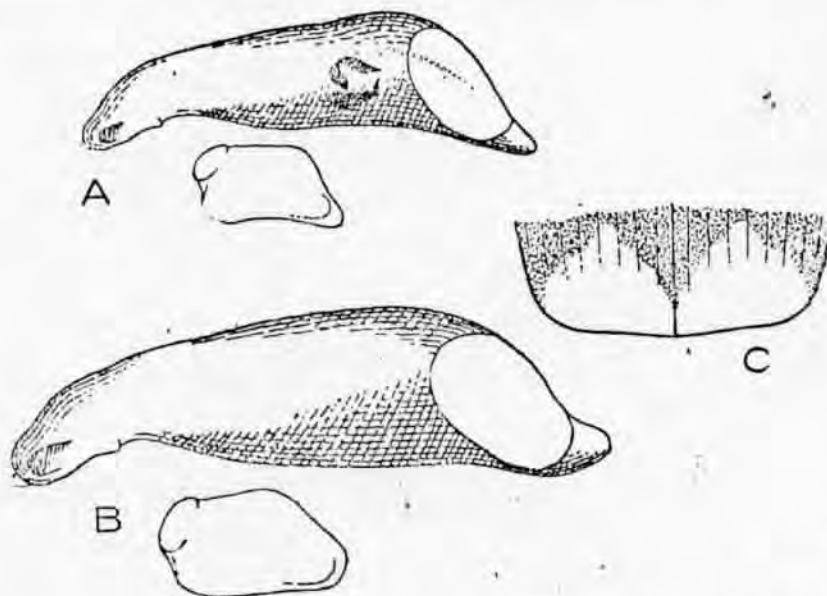


Fig. 1.—A, órgano copulador de *Philorhizus longicollis* n. sp. *ferraninus* nov. de la isla del Hierro.—B, ídem. del *Philorhizus lindbergi* n. sp. de la isla de La Palma.—C, ápice de los élitros del *Philorhizus lindbergi* n. sp.

BSERVACIONES: Dada la homogeneidad del género *Philorhizus* Hope, es preferir esta nueva especie a un grupo determinado. Quizás sea con el *insignis* del Africa del Norte, con la especie que guarda más afinidades. No obstante, la formación del ápice de los élitros hace pensar en el *P. umbratus* Wollaston, sin llegar, desde luego, a presentar el ápice elitral (fig. 1, C.) tan prolongada atrás en su ángulo sutural como en la especie maderense, con la que coincide también por su talla y difiere por el contorno del cuerpo nada paralelo. La pubescencia de las antenas es más fina y larga en la nueva especie. Con el *P. longicollis* Wollaston — además del sistema de coloración — se diferencia por la conformación de la genitalia, forma de los élitros, antenas, etc. En realidad la conformación del edeago del *P. lindbergi* recuerda más la del *liptipennis* Woll. s. sp. *bravo* Mateu de la Isla de la Gomera, mas los caracteres externos, forma del cuerpo, cabeza, etc., le diferencian sin dificultad del complejo de esta especie. Acaso si más adelante se consiguen machos del *umbratus*, tenga ser trasladada la especie que acabamos de describir al complejo racial de la especie maderense; por ahora sin más elementos de juicio es prematuro afirmarlo y creo mejor considerar el *P. lindbergi* como específicamente distinto del *umbratus*.

Wollaston no señaló ningún representante del género *Dromius* ni *Philorhizus* en la Isla de La Palma, ya que su *Dromius pervenustus* fué pasado por Bedel al género *Metadromius* en su Catal. Rals. Col. N. Afr. p. 270, 1907.

Dedico gustoso esta nueva especie a su descubridor Prof. H. Lindberg que desde hace años viene ocupándose activamente de la entomofauna de la Macaronesia.

Philorhizus s. str. sigma (Rossi).

Un macho de Santa María, Isla de La Sal, Cabo Verde 18-26-1-1954 (H. Lindberg leg.).

En verdad es sorprendente el hallazgo en la Isla de La Sal de un ejemplar del *sigma* idéntico a los ejemplares de Francia y Centro de Europa. Nada he podido observar que permita separarlo de los *sigma* europeos. Y es notable, que esta especie señalada por Wollaston y otros de Canarias y Madera no exista en dichos archipiélagos y por el contrario se encuentre ahora en Cabo Verde de donde no había sido señalada. Las citas de Canarias y Madera corresponden a otras especies de *Philorhizus* más o menos emparentados con el *sigma*, pero en realidad distintos de éste. Bedel por su parte, cita un sólo ejemplar del *sigma* procedente de Argelia «près Souk-et Tin» fruto de las cazas de Vauloger. Tampoco de Marruecos he podido ver ejemplares de dicha especie, ni en la colección Antoine (quien amablemente me comunicó los materiales de su colección), ni en Rabat, Madrid, etc. Lo mismo ocurre con las citas españolas del *P.* de la Fuente y por mi parte tampoco he logrado capturarlo en la Península, ni Pardo Alcalde en el Rif o en la zona de Melilla y Muluya.

Philorhizus s. str. longicollis (Woll.) s. sp. **ferranius** nov.

Tipo. Un macho de El Pinar, Isla del Hierro 27-III-1950 (H. Lindberg leg.).
Paratipos: Dos hembras de la misma localidad, fecha y colector.

Long. 4 m.m. Apto. Difiere de la forma tiponominal de Tenerife por su cabeza rojizo-testacea, por la microescultura del vértice notablemente más fuerte; por su pronoto transversal, estrías elitrales más superficiales e intervalos planos o apenas levantados y finalmente por sus patas más largas y finas. Los tarsos ante-

riores del macho son bastante más delgados y la crenulación de sus tibias intermedias muy fuerte, los tarsos posteriores alargados y delgados.

El órgano copulador es asimismo más alargado y estrechado por detrás con los pliegues quiltinizados del saco interno de distinta conformación; el estilo derecho acortado. (Fig. 1, A)

OBSERVACIONES: El órgano copulador es más parecido al de la raza *vieirai* Mateu de Madera y los pliegues internos son también semejantes, pero la nueva raza del Hierro difiere de la de Madera por su cabeza de un color rojizo-amarillenta, pronoto amarillo nada oscurecido sobre el disco mancha oscura elíptica de contorno bien dibujado, cabeza bastante más grande y ancha, con los ojos muy desarrollados; el pronoto es asimismo más grande y los élitros más anchos, cortos y estriados, etc. Por último el órgano copulador es corto y grueso comparado al de la raza maderense.

La zona del Pinar de Hierro es sumamente seca y con escasa vegetación baja, en algunos rincones se efectúan trabajos de reobediación y en otros la repoblación parece ser espontánea. Los ejemplares grandes y añosos del pinar viejo no se mezclan con otra vegetación, salvo en la parte alta en donde asoman tímidamente algunos plás arbustivos y arborescentes de brezos (*Erica*) que forman la transición al monte-verde y a la laurisilva del Golfo, ya en la vertiente septentrional de la Isla.

De la Isla del Hierro, Wollaston había citado el *P. elliptipennis* que no corresponde a los ejemplares que Lindberg ha capturado. Asimismo conócese el *Dromius angustus* s. sp. *plagiipennis* Woll. capturado por Crotch en un jardín de las alrededores de Valverde, según Wollaston.

Desgraciadamente la Isla del Hierro, como otras del Archipiélago canario, está en la actualidad con los restos de sus bosques en plena regresión y las áreas que ocupan son muy pequeñas y siguen siendo castigadas por las cortas para leña, en especial lo que queda de laurisilva en la parte norte de la Isla.

***Philorhizus* s. str. *atlanticus* Mateu s. sp. *fortunatus* Mateu.**

Lindberg ha recolectado un ejemplar de esta especie en El Pinar encina de El Paso en la Isla de la Palma. Corresponde bastante bien con la raza *fortunatus* que describí recientemente de la Isla de Tenerife procedente de las localidades de Las Cañadas del Telde y de La Perdona. El ejemplar, único en cuestión, parece diferir algo de los ejemplares tinerfeños, pero sin ver más materiales de La Palma es preferible de momento considerarlo igual a los de Tenerife. De la Isla de La Palma no se conocían hasta la fecha citas del género *Philorhizus* ni *Dromius*, pues ya he dicho, que el *Dromius pervenustus* de Wollaston pertenece al género *Metadromius* Bedel. La raza tiponómica es de Gran Canaria.

***Philorhizus* s. str. *parvicollis* (Wollaston).**

Descrito de la Gomera de las cazas de Crotch. Yo lo he capturado en el Alto de Garajonay y en el Tanque de Balurco. Ahora Lindberg me envía tres ejemplares capturados respectivamente en: Bosque del Cedro 23-III-1950, Valle de la Rosa 19-III-1950 y Valle Hermigua 18-III-1950.

***Philorhizus* s. str. *elliptipennis* (Woll.) s. sp. *bravoi* Mateu.**

Un ejemplar de Vallehermoso 20-I-1950. Es el segundo ejemplar conocido; el primero sobre el cual describí la raza *bravoi* lo recolecté en el Bosque del Cedro

también en la Isla de La Gomera. El individuo de Vallehermoso es idéntico al del Bosque del Cedro.

Vemos, pues, que el género *Philorhizus* Hope está distribuido por todas las Islas que forman los Archipiélagos canario y madeirense. En las Azores no se ha capturado hasta la fecha especie alguna de *Philorhizus* y sólo se ha citado una especie del género *Dromius* Bon. (*meridionalis* Dej.). De Cabo Verde, Wollaston describió el *Dromius attenuatus*, cuya especie, según se desprende de la descripción es afín al *Dromius (Paradromius) ammoenus* Woll. de Tenerife. El género *Philorhizus* no figuraba en el inventario de la fauna caboverdiana, hasta ahora que con la aparición del *P. sigma* Rossi en la Isla de La Sal, permite incorporar este género al catálogo de los carábidos de Cabo Verde, hecho curioso en extremo y que espero se pueda confirmar más adelante con nuevas capturas. Su presencia en tierras caboverdianas es insólita y acaso tan sólo accidental, por lo tanto precisa para ser definitivamente considerada como elemento autóctono de Cabo Verde conseguir nuevos ejemplares.

Rubén Barone Tosco