

Notas sobre Maláquidos canarios. I. (Coleoptera: Malachiidae)

P. PLATA NEGRACHE

*Departamento de Biología Vegetal, Fitopatología, Universidad de La Laguna. 38271 La Laguna.
Islas Canarias*

(Aceptado el 30 de Octubre de 1987)

PLATA NEGRACHE, P. 1990. Notes on Canarian Malachiidae. I. (Coleoptera: Malachiidae).
Vieraea 18: 49-55

ABSTRACT : The male of *Attalus pallidicolor* ESCALERA, new sex and *Attalus pardoalcaldei* n. sp., are described.

Key words: Coleoptera, Malachiidae, Canary Islands.

RESUMEN : Se describe el macho de *Attalus pallidicolor* ESCALERA, nuevo sexo y *Attalus pardoalcaldei* n. sp.

Palabras clave: Coleoptera, Malachiidae, Islas Canarias.

Attalus pallidicolor ESCALERA.

ESCALERA en 1935(1940), realizó la descripción de varios maláquidos del Atlas y de Ifni, sobre materiales comunicados por el Sr. Español, del Museo de Barcelona.

Entre las nuevas descripciones figuraba la de *At. pallidicolor*, basada en un único ejemplar hembra, capturado en Sidi Ifni, IV - 1935, (Ferrer leg.), cuyo tipo quedó depositado en el Museo de Ciencias de Barcelona.

Posteriormente EVERS (1962), al tratar de los maláquidos de Marruecos, afirma que el Prof. Dr. Harald LINDBERG, recolectó el 16-17,-III-1949, en Corralejo (Fuerteventura), varios ejemplares de un *Attalus*, que determinó erróneamente como *At. conmixtus* WOLL., cuando en realidad se trataba de *At. pallidicolor*. Más tarde EVERS, al examinar la colección de LINDBERG, encontró más ejemplares de esta especie, machos y hembras, capturados en Maspalomas (Gran Canaria), y determinados, esta vez, como *Colotes alutaceus* WOLL.

El 3-III-1961, el propio EVERS (1962), recolectó en Foun Drâ, (Marruecos), sobre *Limoniastrum ifniense*, seis ejemplares de *At. pallidicolor* (dos machos y cuatro hembras), especificando que eran similares a los ejemplares canarios y que las hembras tenían una coloración amarillo - pajiza con máculas negras como en la descripción de ESCALERA, en tanto que los machos estaban mucho más melanizados, con dos manchas negras sobre el disco

del pronoto y con los élitros oscuros, salvo una estrecha franja amarilla, que se extendía por el borde lateral hasta el ápice.

De todo lo dicho hasta ahora, se puede deducir que esta especie de *Attalus* es muy variable en cuanto a coloración y disposición de manchas oscuras sobre sus tegumentos, además de ser, hasta ese momento, la única especie de maláquido común entre el Archipiélago canario y el continente africano.

EVERS (op. cit.), llegaba a la conclusión de que se trata de una especie propia de zonas arenícolas y desérticas.

Yo he tenido la fortuna de capturar en Lanzarote, una amplia serie de este insecto, en Agosto-Septiembre de 1986, integrada por 93 ejemplares de los que 52 son machos y 43 hembras, lo que me ha permitido establecer los límites de variabilidad de esta peculiar especie, de la que se conocían pocos ejemplares.

Es por ello por lo que considero conveniente dar la descripción del macho, comparándola con la original, y establecer las diferencias oportunas, amén de establecer los límites de variabilidad cromática de esta especie, así como su fenología y habitat.

DESCRIPCION DEL MACHO DE *Attalus pallidicolor* ESC., nov. sex.

Long.: 2,7-3,2 mm.

Coloración de la cabeza, pronoto y élitros, muy variable desde el amarillo-pajizo, casi inmaculado, hasta la dominación de las áreas oscuras sobre las claras. En la lámina I, figs a, b, c y d, se indican las variaciones más frecuentes.

Cabeza algo triangular, brillante, con una puntuación fina y dispersa y con los ojos bien desarrollados pero no muy prominentes. Frente ligeramente deprimida entre los ojos; labro siempre amarillo. Con doble pubescencia, una fina, corta, tendida y cenicienta, más apreciable en las zonas oscuras y poco visible en los ejemplares de cabeza totalmente amarilla, y otra conformada por sedas negras, más recias y erectas, situadas en la parte anterior y por detrás de los ojos.

Antenas medianamente largas, ya que dirigidas hacia atrás sobrepasan por muy poco la base del pronoto. El color general es amarillo-pajizo, y en los ejemplares más melanizados con la parte apical de los artejos primero, segundo y del quinto al último, oscurecidos en el ápice. Primer segmento obcónico, vez y media más largo que ancho; segundo, que es el más corto, con una anchura equivalente a su longitud; tercero y cuarto, subtriangulares y un poco más largos que anchos; del quinto al décimo, un poco más cortos, ni triangulares ni aserrados, sino más bien obcónicos; undécimo, fusiforme y vez y media tan largo como ancho.

Pronoto algo más ancho que largo, redondeado en semicírculo por su parte delantera, que avanza algo sobre la cabeza. Con los lados casi paralelos y los ángulos basales algo levantados de tal forma, que aparecen más claros por transparencia y con un fino reborde que comenzando en dichos ángulos recorre la base, que es prácticamente recta. Superficie brillante, con una puntuación tan fina como en la cabeza, y con algunas cerdillas, muy cortas y negras, apenas visibles, dispuestas en los lados y ángulos anteriores. La disposición de las manchas es muy variable, tal como se puede apreciar en la lámina I, desde prácticamente inmaculado hasta ofrecer una mácula negra que ocupa casi toda la porción central, como en las figuras c y d.

Élitros en su base más anchos que el pronoto, poco más de vez y media tan largos como anchos. Con los húmeros redondeados y los lados paulatinamente ensanchados hasta el tercio final, donde se redondean en conjunto hacia el ápice. La puntuación es más fuerte y está constituida por puntos redondeados, grandes pero no profundos, que son más visibles en las zonas oscuras. La superficie es brillante, siendo de destacar, la ausencia de la pilosidad fina, tendida y cenicienta, por lo que sólo se observan las cerdas negras, tanto cortas como largas, erectas y situadas, con preferencia, en la zona humeral, bordes laterales y ápice. El disco aparece totalmente lampiño. La disposición de las manchas negras es sumamente variable, desde un mínimo, en donde únicamente se observan trazas de manchas similares al de la fig. a, hasta

una maculación mucho más densa como el de la fig. d, existiendo entre ambos límites toda una gama de casos intermedios.

Patas medianamente largas y bastante gráciles, que en los ejemplares menos melanizados son totalmente amarillas, y en los más oscuros con una franja negra en posición supradorsal de todos los fémures. Con una pilosidad no muy densa y amarillenta, visible sobre todo en las tibias. El segundo artejo de los tarsos anteriores de los machos está prolongado en forma de pinza sobre el tercero y oscurecido en su ápice.

OBSERVACIONES.

Como ya afirmó EVERS (1962), es una especie propia de zonas arenícolas y desérticas. Yo he podido confirmar la veracidad de este aserto, puesto que mis capturas han tenido lugar en Lanzarote, en las dunas de arena próximas al pueblo de Orzola y en las existentes en la Caleta de Famara.

En todos los casos, los ejemplares se obtuvieron sacudiendo ramas de *Zygophyllum fontanesi*, durante los meses de Agosto y Septiembre de 1986.

Es una especie de amplio intervalo vital, puesto que se la puede capturar desde principios de Marzo hasta bien entrado Septiembre.

Se la conocía de Gran Canaria (Maspalomas) y Fuerteventura (Corralejo). Mis capturas representan pues, nueva cita para Lanzarote.

Es la segunda especie de la familia *Malachiidae*, compartida entre las Islas Canarias y Africa; la otra especie común es *Colotes punctatus* (ER.).

DISTRIBUCION MUNDIAL.

Marruecos e Islas Canarias.

DISTRIBUCION EN EL ARCHIPIELAGO.

Fuerteventura, Gran Canaria y Lanzarote.

Attalus pardoalcaldei n. sp.

Tegumentos brillantes. Cabeza y pronoto con una puntuación extremadamente fina, que sólo es visible a grandes aumentos. Elitros con la puntuación algo más gruesa pero no profunda.

Cabeza negra y brillante con los ojos bien desarrollados pero no muy prominentes, negros. Clipeo amarillo, labro negro. Los dos últimos artejos de los palpos maxilares negros. Tegumentos totalmente negros, excepto en la base de inserción de las antenas donde se observa una pequeña mácula roja. Toda la superficie cubierta de una pubescencia, fina, amarillenta, corta y tendida y otra conformada por sedas negras y erectas que son más aparentes en la parte anterior y por detrás de los ojos. La cabeza es tan larga como ancha, y con los ojos incluidos, solamente un poco más estrecha que el pronoto. Frente un poco deprimida entre los ojos.

Antenas moderadamente largas, ya que dirigidas hacia atrás, alcanzan la base del pronoto. Con los cinco primeros artejos testáceos y del sexto al décimo, testáceos en la base y parduzcos a partir de la mitad de la longitud de cada uno de ellos; undécimo negro brillante. Todos con una pilosidad amarilla bastante aparente. Primer segmento, casi dos veces tan largo como ancho; segundo, que es el más corto, con anchura y longitud equivalentes; tercero tan

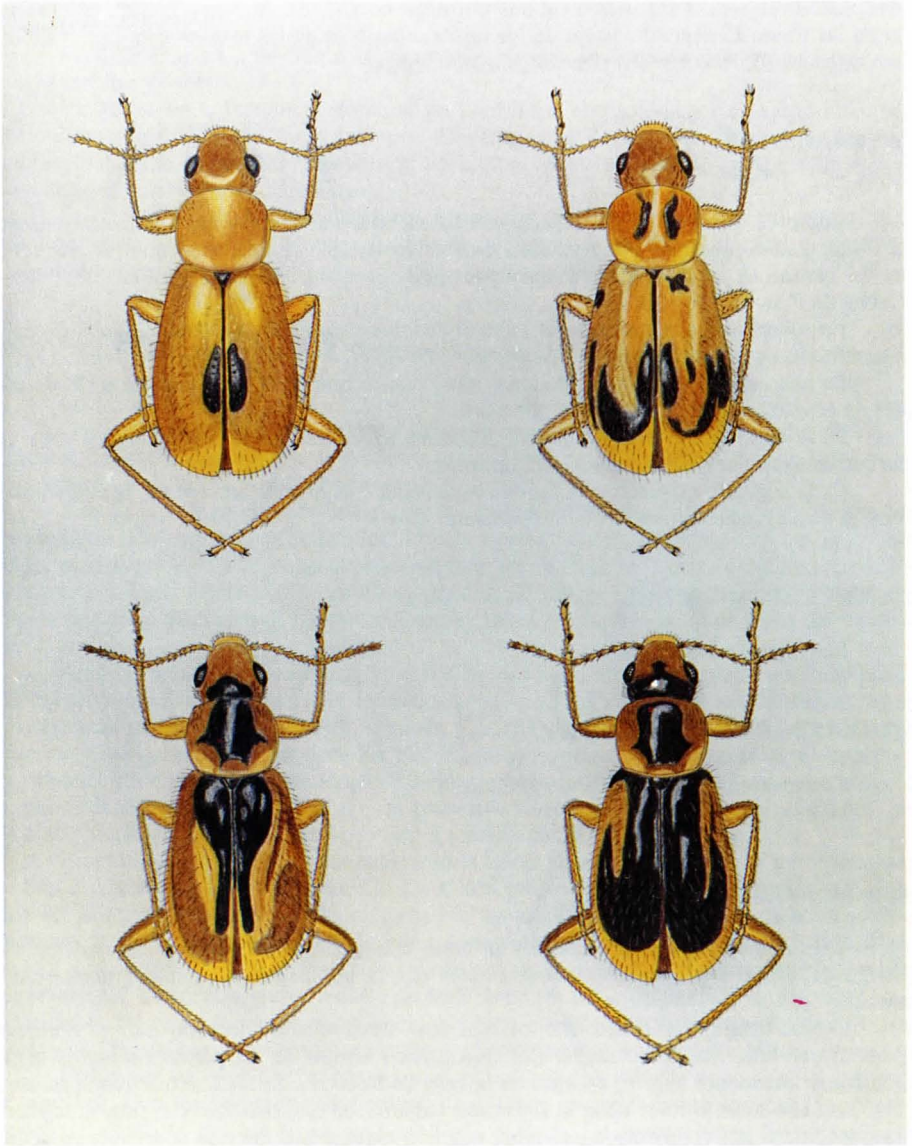


Lámina I. Variabilidad cromática de *Attalus pallidicolor* ESC.

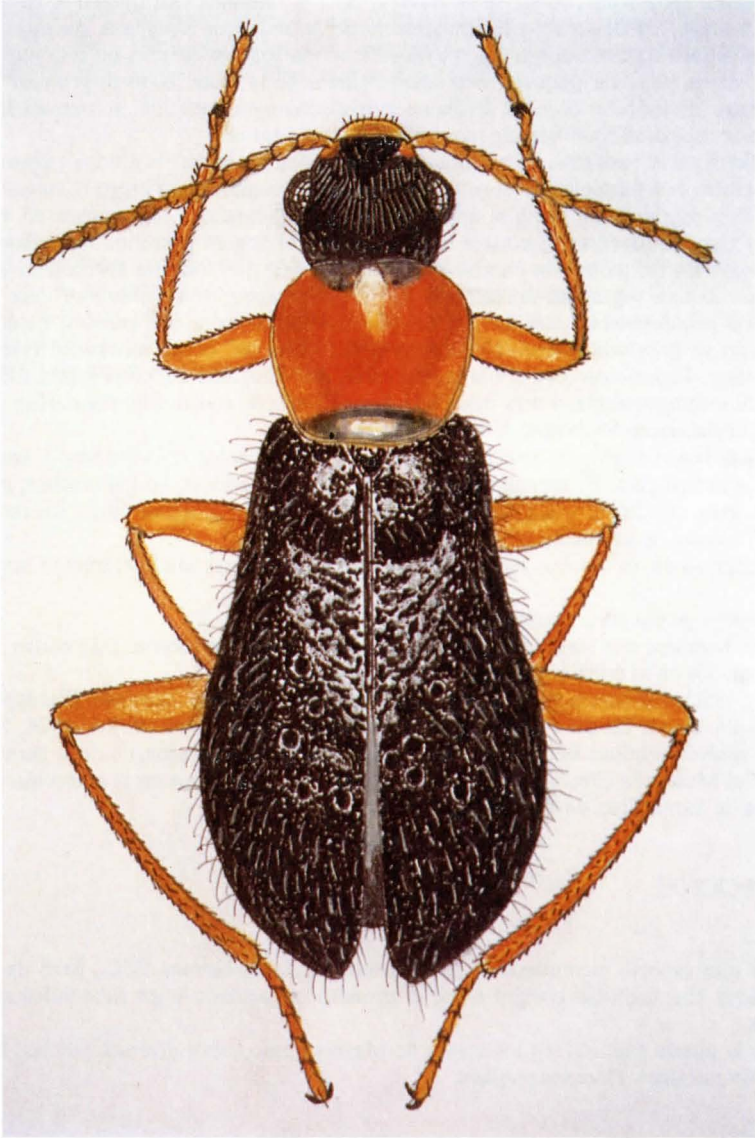


Lámina II. *Attalus pardoalcaldei* n. sp.

largo como el primero; del cuarto al décimo, subiguales y subtriangulares, algo más de vez y media tan largos como anchos. Undécimo fusiforme y algo más largo.

Pronoto poco transverso, casi tan largo como ancho, con la parte delantera en forma de semicírculo, algo avanzado sobre la cabeza. Bordes laterales casi paralelos en su primera mitad, para luego converger muy ligeramente hacia la base, que no puede considerarse estrecha. Desde la convergencia de los lados y recorriendo la base se observa un fino reborde. Convexo en el disco, con una pequeña depresión delante de la base. Todo el pronoto rojo-testáceo, sin rastro de máculas oscuras. Brillante y aparentemente lampiño, si bien en los ángulos próximos a la cabeza se observan algunos pelitos finos y negros.

Élitros en la base más anchos que el pronoto, con los húmeros nítidos y bien marcados. Bordes laterales casi paralelos en el primer tercio de su longitud para luego ir ensanchándose y redondearse a continuación hacia el ápice por lo que son bastante más anchos en su extremo posterior y algo, dehiscentes. Escudete transverso, con el ángulo posterior redondeado. La superficie es negra y brillante, con puntos no muy profundos, que son más apreciables cerca de la base, pero con una rugosidad apreciable. En la parte posterior se observan unos pequeños tubérculos o prominencias, que no son en absoluto acusados y que pueden pasar desapercibidos, si no se hace una observación atenta procurando que la luz alcance al insecto por la parte posterior. Tegumentos con doble pubescencia, una fina, tendida, corta y amarillo-cenicienta, repartida uniformemente, y otra más recia, fuerte y erecta, constituida por cerdas negras que son muy apreciables en los bordes laterales y ápice.

Patas largas y gráciles con todos sus miembros de color rojo-testáceo y con una fina pubescencia amarillenta. El segundo artejo de los tarsos anteriores, en los machos, prolongado sobre el tercero, pectinado y oscurecido en el ápice. El último artejo de todos los tarsos ligeramente más oscuro, de un tono parduzco.

Longitud de los machos entre 3,2 y 3,6 mm. Las hembras son ligeramente mayores 3,4 - 3,8 mm.

Representado en la lámina II.

Las hembras son similares al macho, salvo por tener las antenas más cortas, los élitros más ensanchados en el ápice y los tarsos anteriores simples.

Un macho (Holotipo), treinta y siete machos y cuarenta hembras (Paratipos), todos capturados en la isla de La Palma, en la localidad de Puerto Naos el 9-V-1974. Holotipo y cuarenta y nueve paratipos depositados en la colección Plata-Negrache, quince paratipos en la colección del Museo de Ciencias Naturales de Madrid y 14 paratipos en la colección del Museo de Ciencias de Santa Cruz de Tenerife.

OBSERVACIONES

Es una especie inconfundible que recuerda a *A. euphorbiae* ESC., pero de la que se puede separar con facilidad porque tiene el pronoto immaculado y los tubérculos son apenas apreciables.

Se la puede capturar en los meses de Mayo y Junio sobre diversas plantas, fundamentalmente compuestas y *Plocama pendula*.

DERIVATIO NOMINIS:

Dedicado a la memoria de Don Anselmo PARDO-ALCAIDE, que fue mi maestro y el que me inició en este fascinante mundo de la entomología, y al que guardo un agradecimiento profundo y considerable respeto.

BIBLIOGRAFIA

- ESCALERA, M.M. de la., 1935(1940). Especies nuevas de maláquidos del Atlas y de Ifni. (Col. Malach.). VI. Congreso Intern. Entomol. Madrid. (6-12 Septiembre 1935): 255-262.
- EVERS, A.M.J., 1962. Die *Malachiidae* (Col.) von Marokko (18. Beitrag zur Kenntnis der *Malachiidae*). Bull. Soc. Sci. Nat. Phys. Maroc. 42.: 145-193.

NOTA

Durante el tiempo que este trabajo ha permanecido en prensa se han producido algunas novedades que es necesario resaltar y entre ellas la más importante es que EVERS 1988 (Entomol. Blätter, 84 (1-2), pág.: 74), ha podido comprobar al comparar los tipos de *Attalus laevicollis* Woll. y *Attalus pallidicolor* Esc., que ambos pertenecen a la misma especie, por lo que *pallidicolor* Esc., pasa a ser sinónimo de *laevicollis* Woll.