

Notas sobre Maláquidos Canarios. II. (Coleoptera: Malachiidae)

P. PLATA NEGRACHE

Departamento de Biología Vegetal, Fitopatología, Universidad de La Laguna. 38271 La Laguna.
Islas Canarias

(Aceptado el 30 de Octubre de 1987)

PLATA NEGRACHE, P. 1990. Notes on Canarian Malachiidae. II. (Coleoptera: Malachiidae).
Vieraea 18: 57-64

ABSTRACT : Some comments on the genus *Fortunatius* EVERS, are made, and *Fortunatius lozanocaboi* n. sp., is described.

Some comments on the genus *Colotes* ERICHSON, are also made, and *Colotes punctatus* is recorded for the first time in the Canary Islands.

Key words: Coleoptera, Malachiidae, Canary Islands.

RESUMEN : Se realizan comentarios sobre el género *Fortunatius* EVERS y se describe una especie nueva: *Fortunatius lozanocaboi* n. sp.

También se realizan comentarios sobre el género *Colotes* ERICHSON, y se cita por primera vez para las Islas Canarias la especie *Colotes punctatus* (ER.).

Palabras clave: Coleoptera, Malachiidae, Islas Canarias.

COMENTARIOS SOBRE EL GENERO *Fortunatius* EVERS.

ESCALERA (1921), entre otras especies de maláquidos canarios, describió *Attalus chamaeleon*, capturada en Tenerife, en la Cumbre del Monte Aguirre, IV-V de 1921, sobre tres ejemplares, dos machos y una hembra.

En su descripción original ESCALERA (op. cit.) refiere, entre otros caracteres, que esta especie tiene el pronoto bastante estrechado en la base.

Posteriormente, LINDBERG, en 1953, describió *Sphinginus canariensis* de Tenerife, Adeje-Bco. del Infierno, capturada el 24-II-1950, y de la isla de Hierro, El Golfo, Frontera, el 26-III-1950.

EVERS (1961), describió *Sphinginus adejensis*, sobre dos ejemplares, uno de ellos, un macho que LINDBERG, había considerado como *Sp. canariensis* y una hembra capturada por el propio EVERS. Según este autor (op. cit.), en aquella época se conocían pocos ejemplares de *chamaeleon* ESC. Cuando años más tarde consiguió capturar ejemplares de esta especie, propuso rebajar el status de *Sp. adejensis* a subespecie subordinada a *Sp. chamaeleon*, argumentando para ello, que mientras ésta habitaba las zonas húmedas de la laurisilva (Las Mercedes-La Laguna), *adejensis* colonizaba la zona de suculentas del Barranco del Infierno y que aunque las dos es-

pecies eran muy afines, no era posible el contacto entre ambas poblaciones ya que cada una de ellas ocupaba un extremo de la Isla.

En un estudio posterior, EVERS se cuestiona si todas estas especies deben encuadrarse en el género *Sphinginus*, y por una serie de razonamientos, que el lector puede conocer leyendo el trabajo de EVERS (1971), llega a la conclusión de que los especímenes canarios se encuentran entre los géneros *Attalus* y *Sphinginus*, sin que puedan encuadrarse en ninguno de ellos y crea entonces el género *Fortunatius*, que define: "*Por sus élitros brillantes, pubescencia pequeña, sin estar cubierto de sedas erectas. Pronoto cuadrado, de contorno oblongo, con la base constreñida y por delante de ella con dos tubérculos más o menos nítidos*".

En este nuevo género encuadra a las especies antes señaladas y también a *posticus* (WOLL.) de Fuerteventura, *metallicus* (WOLL.) de Lanzarote, *jucundus* (WOLL.) de Gran Canaria, *jubilatus* EVERS de Gran Canaria, *sparsesubens* (WITT.) de Tenerife y *mencey* EVERS de La Gomera.

Volviendo al tema que nos ocupa, he de afirmar que, efectivamente, EVERS tenía razón y la especie tiponómica se encuentra ubicada en el macizo de Anaga, extremo N.E. de Tenerife, en tanto que la ssp. *adejensis* está mucho más localizada y presente sólo en el Barranco del Infierno y sus alrededores, en el término municipal de Adeje, en el S.O. de la isla y por tanto, no existe ninguna posibilidad de contacto entre ambas poblaciones.

Sin embargo, EVERS (op. cit.), no hace referencia a la var. *nigra*, descrita por ESCALERA en su trabajo original y que convive con la forma típica en el monte de las Mercedes y en la Cumbre del Monte Aguirre. Esta variedad se caracteriza por tener la cabeza completamente cobriza al igual que el pronoto, con sólo los ángulos posteriores rojos; las tibias anteriores e intermedias teñidas de rojo, así como los tarsos.

Por lo tanto el status taxonómico actual debe quedar así:

Fortunatius chamaeleon (ESCALERA).

Fortunatius chamaeleon (ESC). ssp. *adejensis* EVERS.

Fortunatius chamaeleon (ESC). var. *nigra* ESC.

La forma tiponómica está representada en la lámina I, la var *nigra* en la fig. a, de la Lámina II, y la ssp. *adejensis*, en la fig. b, de la Lámina II.

Fortunatius mencey EVERS.

EVERS (1971), describió *F. mencey* de las localidades de Agulo, Vallehermoso y Hermigua, situadas en la costa norte de la isla de La Gomera. Esta especie es muy afín a *F. canariensis* (LINDB), ya que ambas tienen el pronoto y la mitad anterior de los élitros de color rojizo anaranjado, en tanto que la posterior es de color negro. La principal diferencia que las distingue, es la presencia en *F. mencey*, de dos máculas negras, paralelas y alargadas que se disponen en el disco del pronoto, así como el tener los húmeros elitrales manchados de negro.

Sin embargo, en las capturas realizadas por el autor en las proximidades de Agulo, así como en las proximidades de la Punta de la Caleta, en el SO de la isla en 1982, se consiguieron junto a los ejemplares de la forma tiponómica que eran los más abundantes, cuatro machos y siete hembras que tenían el pronoto immaculado y que por tanto correspondían a una variación cromática distinta de la misma especie.

Posteriormente, al examinar materiales procedentes de la isla de La Palma cedidos amablemente para su estudio por D. Rafael G.B., pude comprobar la presencia de cinco ejemplares, dos machos y tres hembras, procedentes de la localidad de Fuencaiente situada en el extremo sur de la isla, que se encuadraban en la variación cromática de pronoto immaculado de *F. mencey*.

En consecuencia, este hallazgo, amplía el área de distribución colonizada por esta especie y representa una nueva cita para la isla de La Palma.

Para facilitar la labor de identificación y determinación, se ha representado en la Lámina III, a *F. canariensis* en la fig. a; a *F. mencey* en la fig. b y a *F. mencey* variación cromática de pronoto immaculado en la fig. c.



Lámina I. *Fortunatius chamaeleon* (ESC.).

Fortunatius lozanocaboi n. sp.

Tegumentos brillantes de color negro cobrizo. Cabeza y pronoto con una puntuación regular, integrada por puntos relativamente grandes (de mayor tamaño que una de las facetas oculares), pero no profundos y dispuestos con regularidad por toda la superficie. Elitros con una puntuación más fina pero subrugosa en el disco. Pubescencia muy fina y corta, tendida y amarillenta, con escasísimas sedas negras erectas. Antenas y patas con una fina pilosidad tendida y amarillenta. Parte anterior de la cabeza junto a las antenas y entre ellas, ángulos basales del pronoto con una estrecha franja basal que los une, antenas y todas las patas de color amarillo testáceo.

Cabeza negra cobriza y brillante. Ojos negros, clipeo amarillo, labro oscuro, los dos últimos artejos de los palpos maxilares negros. Superficie entre las antenas amarillenta. Estas medianamente largas ya que, dirigidas hacia atrás, superan la base del pronoto. Con los cinco primeros artejos amarillos y los restantes algo más oscurecidos, pardo-amarillentos. Primer artejo largo, más de dos veces tan largo como ancho, de aspecto claviforme; segundo, el más pequeño de todos; del tercero al quinto, subiguales y ligeramente más cortos que el primero; del sexto al décimo, menos triangulares y más cónicos; undécimo alargado y fusiforme. Cabeza con la frente un poco deprimida entre los ojos pero sin que la depresión sea excesivamente acusada. Superficie regular y densamente punteada, con una fina pubescencia amarillenta, más visible a los lados, desde el borde posterior del ojo hasta su encuentro con el pronoto. Igualmente, y entre estas pequeñas sedas se observan dos más fuertes, recias y negras.

Pronoto por delante en forma de semicírculo, apenas avanzado sobre la parte posterior de la cabeza. Bordes laterales, ligerísimamente ensanchados en su primera mitad para luego converger hacia la base que es recta y muy estrecha. Desde la convergencia de los lados y recorriendo la base se observa un fino reborde. Convexo en el disco, con una pequeña depresión situada por delante de la base. Asimismo se observan dos pequeños abultamientos, no muy señalados, inmediatamente por delante de dicha base. Toda la superficie cobriza y brillante con puntuación clara y regular y una fina pubescencia amarillenta, corta y tendida, visible a fuertes aumentos, fundamentalmente en las zonas adyacentes a la primera mitad de los bordes laterales. Ángulos basales unidos entre sí por una estrecha franja de color rojizo.

Elitros en la base más anchos que el pronoto, con los húmeros nítidos pero redondeados. Bastante alargados y poco ensanchados en el último tercio, pero con una depresión transversa situada en el cuarto anterior, que rehunde la sutura en este punto, como en algunos *Troglops*, aunque de forma menos marcada. Superficie enteramente negro cobriza, con una puntuación algo rugosa; a primera vista desnudo, pero con bastantes aumentos se observa una pubescencia sentada, de seditas cortas blancas y aisladas que aparecen como puntitos dispersos, y con escasísimas cerdas mayores negras y erectas, situadas en los bordes y ápice.

Patatas amarillas, finas y moderadamente largas con pilosidad corta y dorada, más apreciable en las tibias y tarsos. Tibias anteriores e intermedias ligeramente encorvadas hacia arriba y en su extremo, las posteriores curvadas hacia dentro.

Longitud 3,2 mm.

Representado en la Lámina III. fig. d.

Un único ejemplar hembra (Holotipo), capturado en La Gomera, bosque de laurisilva, concretamente en El Cedro en Julio de 1982. Holotipo depositado en la colección Plata-Negra-che.

OBSERVACIONES

Es inconfundible con cualquier otra especie de *Fortunatius*, por la franja basal rojiza del pronoto que contrasta con el resto de los tegumentos oscuros. negro cobrizos.

Propio de zonas húmedas como *F. jucundus* (WOLL.).

Dedicado a la memoria del Profesor Doctor Don Fernando LOZANO CABO, compañero entrañable y excelente amigo, cuya laboriosidad y dedicación a la Investigación sigue siendo un ejemplo a seguir y un acicate en la tarea diaria.

COMENTARIOS SOBRE EL GENERO *Colotes* ERICHSON.

WOLLASTON en 1862 describió una especie de maláquido capturado en las dunas de Maspalomas (Gran Canaria), que a primera vista tenía toda la apariencia de un *Attalus*, pero con la salvedad de que los tarsos de las patas anteriores estaban constituidos por cuatro artejos. Para obviar esta dificultad WOLLASTON (op. cit.) creó el género *Micromimetes* y denominó a la especie *Micromimetes alutaceus*.

ABEILLE DE PERRIN en 1891 pudo demostrar que en realidad se trataba de un *Colotes*, por lo que *Micromimetes* pasó a ser sinónimo posterior y desde entonces la especie figura en todos los Catálogos como *Colotes alutaceus*.

ISRAELSON, MACHADO, OROMI y PALM, en 1982, ampliaron el área de distribución de la especie en cuestión al obtener, en laboratorio, ejemplares adultos eclosionados de ramas de *Schyzogone*, recogidas en la localidad tinerfeña de Los Cristianos.

Yo poseo una amplia serie de ochenta y nueve ejemplares capturados en la isla de Hierro y en las localidades de Tamaduste, Tijimiraque, Frontera (Las Puntas) y Los Lajiales, lo que constituye una nueva cita para dicha Isla y un mayor área de distribución geográfica de esta especie.

Este era el único representante de *Colotes* conocido del Archipiélago canario, hasta que al examinar unos materiales cedidos para estudio por D. Rafael G.B., capturados en la isla de La Palma, pude observar con sorpresa la presencia de catorce ejemplares de un nuevo *Colotes*.

Después de realizar los estudios convenientes llegué a la conclusión de que se trataba de una especie banal de la Cuenca occidental del Mediterráneo, pero desconocido en las Islas Canarias. La especie en cuestión es: *Colotes punctatus* (ER.).

Representa por tanto nueva cita para Canarias. Sólo se ha encontrado, hasta ahora, en la isla de La Palma y en la localidad de La Concepción. Las fechas de captura son las siguientes:

Tres ejemplares: 30-VIII-1982 (Rafael G.B. leg.).

Cinco ejemplares: 19-VIII-1983 (Rafael G.B. leg.).

Cuatro ejemplares: 25-V-1985 (Rafael G.B. leg.).

Dos ejemplares: 2-VIII-1985 (Rafael G.B. leg.).

De todo lo dicho se deduce que el Catálogo actual del Género *Colotes* para las Islas Canarias debe quedar así:

1. *Colotes alutaceus* (WOLL.): Gran Canaria, Hierro y Tenerife. Representado en la Lámina II. fig. c.

2. *Colotes punctatus* (ER.): La Palma. Representado en la Lámina II. fig. d.

BIBLIOGRAFIA

ABEILLE DE PERRIN, E. 1891. *Malachiidae*. Malachides d'Europe et pays voisins. Ann. Soc.

Ent. Fr. París. 442 pp.

ESCALERA, M.M. de la., 1921. Especies nuevas de coleópteros de Tenerife. Bol. R. Soc. esp. Hist. Nat. XXI.:296-310.

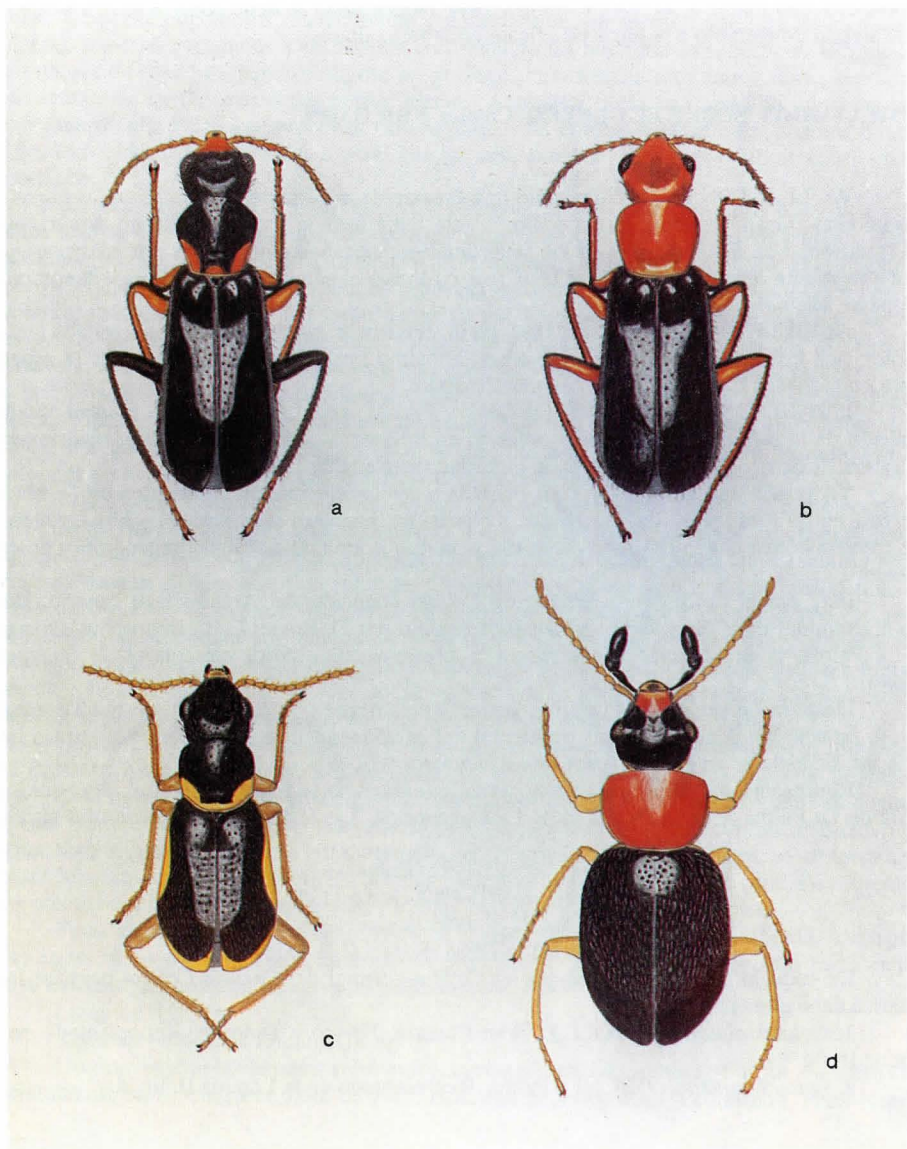


Lámina II.

Fig. a. *Fortunatius chamaeleon* (ESC.) var. *nigra* ESC.

Fig. b. *Fortunatius chamaeleon* (ESC.) ssp. *adejensis* EVERS.

Fig. c. *Colotes alutaceus* (WOLL.).

Fig. d. *Colotes punctatus* (ER.).

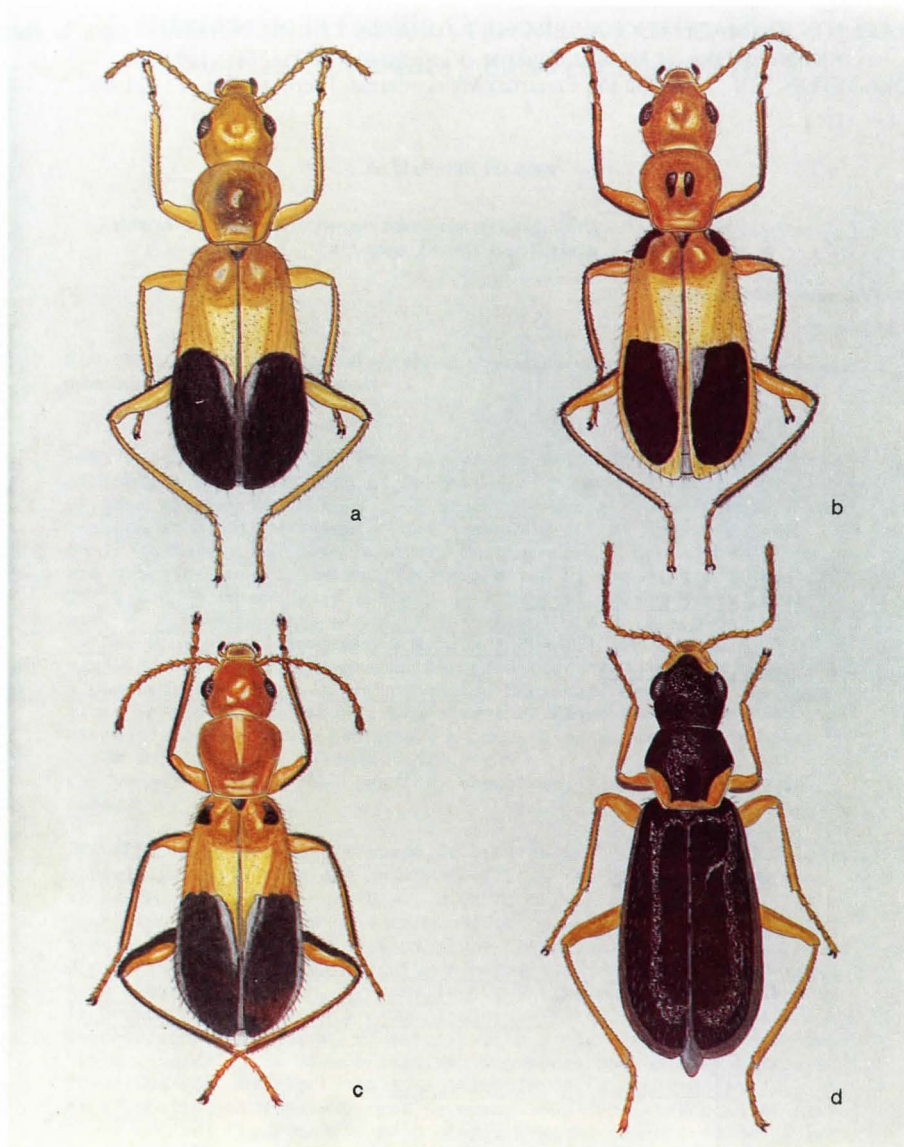


Lámina III.

Fig. a. *Fortunatius canariensis* (LINDB.).

Fig. b. *Fortunatius mencey* EVERS.

Fig. c. *Fortunatius mencey* variedad cromática.

Fig. d. *Fortunatius lozanocaboi* n. sp.

- EVERS, A.M.J., 1961. Die *Malachiidae* der Kanarischen Inseln II. (16. Beitrag zur Kenntnis der *Malachiidae*). Entom. Blätter, 57 (1), : 3-26.
- EVERS, A.M.J., 1971. Über die paläarktischen Arten der Gattungen *Sphinginus* REY et *Fortunatus* nov. gen. (49 Beitrag zur Kenntnis der *Malachiidae*). Entom. Blätter, 67 (1) : 21-41.
- ISRAELSON, G., MACHADO, A., OROMI, P., y PALM, T., 1982. Novedades para la fauna coleopterológica de las Islas Canarias. *Vieraea*, 11 (1981) (1-2) : 109-134.
- WOLLASTON, T.V., 1862. On the Canarian Malacoderms. *Journ. of Ent.*, 1 : 421-450.